

Załącznik nr 1  
Do Uchwały nr 1/2009  
Zebrania wiejskiego w miejscowości  
Krośnice  
Z dnia 14 grudnia 2009r.

# Plan odnowy miejscowości wsi Krośnice.



**Opracowany przez mieszkańców wsi Krośnice**

**Krośnice 2009r**

## Spis treści.

1. Charakterystyka miejscowości w której będzie realizowana operacja.
  1. Położenie miejscowości, przynależność administracyjna, powierzchnia, liczba ludności.
  2. Historia miejscowości
  3. Przestrzenna struktura miejscowości
2. Zasoby służące odnowie miejscowości
  1. Zasoby przyrodnicze oraz dziedzictwo kulturowe
  2. Obiekty i tereny
  3. Infrastruktura społeczna
  4. Infrastruktura techniczna
  5. Gospodarka i rolnictwa
  6. Kapitał społeczny i ludzki
3. Ocena mocnych i słabych stron miejscowości, w której realizowana będzie operacja
4. Opis planowanych zadań inwestycyjnych i przedsięwzięć aktywizujących społeczność lokalną
5. Wizualizacja zadania pn.: Budowa stawów rekreacyjnych na terenie zespołu pałacowo - parkowego Krośnice - Wierzchowice.
6. Opis i wizualizacja zadania pn.: Budowa kolejki wąskotorowej na terenie zespołu pałacowo-parkowego Krośnice-Wierzchowice.
7. Opis i wizualizacja zadania pn.: Odtworzenie alei parkowej na terenie zespołu pałacowo-parkowego Krośnice – Wierzchowic

# 1. Charakterystyka miejscowości w której będzie realizowana operacja.

## 1.1. Położenie miejscowości, przynależność administracyjna, powierzchnia, liczba ludności.

Wieś Krośnice położona jest na terenie powiatu milickiego, w gminie Krośnice, na terenie Parku Krajobrazowego Dolina Baryczy i obszaru Natura 2000, w zachodniej części gminy. Od południowego – wschodu graniczy z powiatem oleśnickim, a od południowego zachodu z powiatem trzebnickim. Wieś geograficznie położona jest na Wzgórzach Krośnickich w Kotlinie Milickiej wchodzące w skład Doliny Baryczy. Krośnice są największą miejscowością w Gminie, liczącą 1770 mieszkańców, co stanowi około 22% wszystkich mieszkańców gminy.

Wieś usytuowana jest w dogodnym komunikacyjnie miejscu gminy, stanowi miejsce przecinania się gminnych i wojewódzkich szlaków komunikacyjnych i układów transportowych rangi regionalnej i krajowej z połączeniami międzynarodowymi. Przebiega tu linia kolejowa łącząca Oleśnicę z Krotoszynem, skąd można dojechać pociągiem do Milicza, Oleśnicy, Krotoszyna, Ostrowa Wielkopolskiego, Łodzi i Wrocławia. Przez wieś przebiega droga wojewódzka nr 448 klasy „G”, łącząca Syców i Twardogórę z Miliczem oraz droga krajowa nr 15 łącząca Trzebnicę i Krotoszyn. Wieś posiada rozwinięty publiczny transport kołowy. Przez teren Krośnic przebiegają następujące drogi powiatowe nr 1444D, 1445D, 1451D i 1441D. Sieć dróg gminnych jest rozbudowana, jednakże stan techniczny większości z nich nie odpowiada parametrom i standardom wynikającym z przepisów dotyczących dróg jak i oczekiwanej ich jakości przez użytkowników.

Wieś Krośnice leży w obrębie Parku Krajobrazowego „Doliny Baryczy” utworzonego w 1996 roku w celu zachowania wartości krajobrazowych (wielkie kompleksy leśne i stawowe), przyrodniczych (ostoja zwierzyny leśnej i psectwa wodnego, którego stwierdzono tu ponad 270 gatunków w tym 166 lęgowych. Do najcenniejszych gatunków należą: czapla purpurowa, bocian czarny, perkoz rdzawoszyi, żuraw i drapieżny orzeł bielik). Wieś otoczona jest kompleksami leśnymi (buczynami i lasami sosnowo-świerkowymi). Krośnice usytuowane są w pobliżu zwartego kompleksu stawów krośnickich o powierzchni niemal 500ha objętego obrębem hodowlanym należącym do Zakładu Rybackiego „Krośnice” podległemu Państwowemu Zakładowi Budżetowemu „Stawy Milickie”. Stawy krośnickie są jednym z wielu kompleksów stawowych wspólnie określanym mianem stawów milickich. Zaczęto je budować około 1600r., obecnie część z nich już nie istnieje, gdyż z braku wody uległa wypłaceniu i zarośnięciu lasem. W sumie jest tu 13 zbiorników, a największym akwenem jest staw Czarny Las liczący 119 ha. Na stawach prowadzi się głównie hodowlę karpia, linów, szczupaków, płoci i sumów. Stawy krośnickie stanowią cenne siedlisko przyrodnicze, z którego korzystają rzadkie ptaki wodno-blotne, rośliny, liczne płazy i gady, a podmokłych lasach żyją jelenie, dziki, jenoty i kuny. Miejscowość posiada ogromne walory turystyczno-

rekreacyjne ze względu na unikatowość otaczającej ją przyrody oraz klimatu i czystego środowiska. Przez Krośnice przebiegają liczne trasy turystyczno-rowerowe oraz ścieżki przyrodnicze.

Na terenie Krośnic istnieje od 2007r. Centrum Edukacyjno-Turystyczno Sportowe (CETS), z rozwiniętym zapleczem sportowym rekreacyjnym i edukacyjnym, w ramach którego działa Centrum Kultury (z salą konferencyjno-widowiskową, gminnym centrum informacyjnym oraz wypożyczalnią sprzętu turystyczno-rekreacyjnego), schronisko młodzieżowe (stanowi turystyczne zaplecze noclegowe) oraz Ośrodek Edukacji Ekologicznej. W CETS mogą pracować i odpoczywać dzieci i młodzież (w ramach zielonych i białych szkół) oraz turyści z Wrocławia i jego okolic.

Miejscowość posiada również zaplecze edukacyjne (Zespół Szkół i Przedszkola obejmujący szkołę podstawową i gimnazjum), sakralne (kościół parafialny), ośrodek zdrowia, aptekę, pocztę, oddział Banku Spółdzielczego, bary, kawiarnię, zakłady fryzjerskie, kwaciarnia oraz sklepy wielobranżowe, przystanek PKS i dworzec PKP.

Na terenie Krośnic znajduje się również Gminny Ośrodek Zdrowia, dysponujący czterema gabinetami : ogólnym, pediatrycznym, stomatologicznym zabiegowym i szczepień oraz dom pomocy społecznej dysponujący 130 miejscami

Wieś Krośnice tworzy sołectwo Krośnice

#### MAPA GMINY KROŚNICE







## 1.2. Historia miejscowości

Neolityczne znaleziska świadczą o wczesnym pojawieniu się tu człowieka. Źródła pisane wymieniają osadę od połowy XIV w. W 1399 r. jej właścicielem był Bartosz Chwalibóg. Polska nazwa miejscowości brzmiała pierwotnie „Krośnica”, oznaczając teren pagórkowaty.

Krośnice wymieniane są w dokumentach z XIV w. jako Kraśnice (prawdopodobnie od słowa "krasny" - piękny lub "krasić" - zdobić). Nazwa wywodzi się z podania ludowego, które mówi, że na terenie dzisiejszych Krośnic istniała Kraina Róż. W tym baśniowym świecie stał Różany Pałac, którego zdobienia na kolumnach, balustradach i sufitach wykonane były na kształt pąków róż.

W 1609 r. Krośnice wzmiankowane są jako wieś należąca do rycerza Postolskiego, a w 1700 roku do Ernesta Gotfryda von Berge. Kościelna i szkolna wizytacja z września 1778 r. wspomina, iż do szkoły w Krośnicach uczęszczało 57 dzieci. Ich nauczycielem był Jan Henryk Guhl.

Miejscowość jest malowniczo położona pośród lasów i stawów rybnych. W 1847 r. osiedlił się tutaj przybyły z Westfalii szlachcic Adelberdt von der Recke-Volmerstein (1791-1878 r.). 28 sierpnia 1860 r. założył Deutschen-Samariter-Ordens-Stift, czyli fundację, która dała początek lecznicy dla chorych nerwowo, nieuleczalnie chorych dzieci, ślepych i sparaliżowanych. Statut określał fundację jako organizację dobroczynną, a jej dochody miały opierać się o darowizny, zapisy spadkowe i dobrowolne

datki. Wśród dobroczyńców zakładu leczniczego znalazły się najwybitniejsze nazwiska XIX-wiecznej Europy - cesarz Napoleon III, król Prus Wilhelm I, następca tronu Holandii, Wielki Książę Meklemburgii i Szwerin książę Fryderyk oraz generałowie, ministrowie i dyplomaci.. Personel lecznicy stanowili diakoni i diakonise, bracia i siostry miłosierdzia wyznania protestanckiego. Wszyscy ci opiekunowie, zanim zajęli się pielęgnowaniem i uczeniem dzieci, musieli przejść kursy z zakresu ludzkiej anatomii, higieny i udzielania pierwszej pomocy. Na potrzeby zespołu szpitalnego pracowało duże gospodarstwo rolne, a następnie ogrodnictwo, powiększone o plantacje owocowo-warzywne. W trakcie rozbudowy powstał szpital, dwa oddziały zakaźne i pawilony dla chorych na gruźlicę. Z czasem dobudowano też żłobek, przedszkole i schronisko dla młodzieży. Lecznica zbudowana została na wzór podobnego zakładu w Bethel koło Bielefeld. W 1930 r. kompleks rozrósł się do trzech zespołów szpitalnych złożonych aż z 30 budynków!

Budynek, w którym obecnie mieści się szkoła podstawowa, ufundowała z własnych środków hr. Reichenbach z Goszcza. W końcówce lat 30. XX w. Krośnice liczyły 2150 mieszkańców. Jednym z najatrakcyjniejszych obiektów osady jest dawny pałac (wzniesiony ok. 1895 r.) hrabiów von der Recke-Volmerstein. Dziś Krośnice są siedzibą gminy, a dawny kompleks leczniczy do niedawna wchodził w skład Wojewódzkiego Szpitala Neuropsychiatrii.

Do 1945 r. miejscowość nosiła zgermanizowaną przez hitlerowców nazwę Kraschwitz. Krośnice od 1875 r. mają połączenie kolejowe z Oleśnicą i Krotoszynem. Obecnie żyje tu około 1770 mieszkańców. Na wschód rozpościera się wielki kompleks stawów należących do Zakładu Rybackiego w Krośnicach.

### **1.3. Przestrzenna struktura miejscowości**

Biorąc pod uwagę strategię rozwoju i plan zagospodarowania województwa dolnośląskiego w sołectwie Krośnice nie przewiduje się realizacji inwestycji na szczeblu wojewódzkim i krajowym.

Podczas opracowywania planów zagospodarowania przestrzennego Krośnic szczególną uwagę zwraca się na utworzony Park Krajobrazowy „Doliny Barycz” oraz obszar NATURA 2000. Szczególnie chronionymi walorami krajobrazowymi są wartości ekologiczne, estetyczne i kulturowe obszaru oraz związana z nimi: rzeźba terenu, twory i składniki przyrody ukształtowane przez siły przyrody lub działalność człowieka. Przyrodniczymi formami wyróżniającymi się w krajobrazie są: ukształtowanie terenu, stawy, aleje zabytkowe, drzewa i grupy drzew (w tym uznane za pomniki przyrody oraz posiadające charakter pomnikowy), zespoły lasów, parki i cmentarze zabytkowe, zakrzaczenia śródpolne. W miejscowym planie zagospodarowania przestrzennego ustala się następujące kierunki ochrony krajobrazu kulturowego poprzez: likwidowanie elementów dysharmonizujących krajobraz, konserwowanie zabytkowych zespołów zieleni oraz ich odtwarzanie.

Układ osadniczy Krośnic jest rozwiniętym układem przestrzennym z licznymi rozgałęziającymi się ulicami. Krośnice mają najbardziej rozwinięty układ przestrzenny, pełni funkcję ośrodka

administracyjnego ze szczególnie wartościowym krajobrazowo i architektonicznie zespołem pałacowo-parkowym.

Budynki na terenie miejscowości pochodzą z:

- z okresu przedwojennego, budynki wybudowane w 2-giej połowie XIX i na początku XX wieku. Są to domy mieszkalne lub mieszkalno-gospodarcze w zabudowie zagrodowej objęte ochroną konserwatorską ze względu na walory kulturowe.
- z okresu powojennego – zabudowa mieszkaniowa wielorodzinna z lat 60- tych i 70 – tych, domy mieszkalne w zabudowie zagrodowej i mieszkalno-rzemieślniczej.
- nowe domy mieszkalne (lata 90- te XX i 10- te XIX), budynki użyteczności publicznej powstające na terenie CETS.

Kierunki zagospodarowania przestrzennego – główny kierunek rozwoju gminy powinny kreować wszelkiego rodzaju usługi związane z turystyką. Określa się następujące kierunki i wskaźniki dotyczące zagospodarowania terenów:

- Obszar zieleni, na którym dopuszcza się lokalizację pojedynczych, wolnostojących obiektów architektonicznych (budynki mieszkalne o cechach rezydencji, budynki usług publicznych, sportu i rekreacji); obiektów małej architektury; urządzenia rekreacyjno-sportowe takie jak: ścieżki rowerowe, boiska itp.; możliwość lokalizacji napowietrznych i podziemnych sieci i urządzeń infrastruktury technicznej oraz przystanków i pętli autobusowych komunikacji zbiorowej
- obszar rolniczy na którym dopuszcza się możliwość lokalizacji zabudowy zagrodowej i/lub obsługi produkcji w gospodarstwach rolnych, hodowlanych, ogrodniczych; możliwość alternatywnego przeznaczenia gruntów rolnych pod zalesienie; możliwość lokalizacji napowietrznych i podziemnych sieci i urządzeń infrastruktury technicznej oraz przystanków i pętli autobusowych komunikacji zbiorowej

We wsi Krośnice wyznaczony został obszar dla lokalizacji gminnego ośrodka sportowo -rekreacyjno – kulturalnego stanowiącego jednocześnie obszar przestrzeni publicznej.

\* \* \*

## **2. Zasoby służące odnowie miejscowości**

### **2.1. Zasoby przyrodnicze oraz dziedzictwo kulturowe**

Krośnice położone są w Parku Krajobrazowym Doliny Baryczy i na obszarze Natura 2000. Charakteryzuje się wysokimi walorami krajobrazowymi, klimatycznymi i ekologicznymi. Należą do



terenów o szczególnych walorach ekologicznych, najcenniejszych przyrodniczo zarówno w skali krajowej jak i międzynarodowej.

W 1996r. utworzono Park Krajobrazowy „Doliny Baryczy” w celu zachowania wartości krajobrazowych (wielkie kompleksy leśne i stawowe), przyrodniczych (ostoja zwierzyny leśnej i ptactwa wodnego, którego stwierdzono tu ponad 270 gatunków w tym 166 lęgowych. Do najcenniejszych gatunków należą: czapla purpurowa, bocian czarny, perkoz rdzawoszyi, żuraw i drapieżny orzeł bielik). Wieś otoczona jest kompleksami leśnymi (buczynami i lasami sosnowo-świerkowymi). Wieś usytuowana jest w pobliżu zwartego kompleksu stawów krośnickich o powierzchni niemal 500ha objętego obrębem hodowlanym należącym do Zakładu Rybackiego „Krośnice” podległemu Państwowemu Zakładowi Budżetowemu „Stawy Milickie”. Stawy krośnickie są jednym z wielu kompleksów stawowych wspólnie określanym mianem stawów milickich. Zaczęto je budować około 1600r., obecnie część z nich już nie istnieje, gdyż z braku wody uległa wypłaceniu i zarośnięciu lasem. W sumie jest tu 13 zbiorników ( m.in. Chelm, Duża Przysań, Mała Przysań, wrzosowy, Mały Karol, Duży Karol, Lipsk, Graniczny, Brzozowy, Graniczny, Zofia oraz Czarny Las), a największym akwenem jest staw Czarny Las liczący 119 ha. Na stawach prowadzi się głównie hodowlę karpia, linów, szczupaków, płoci i sumów. Stawy krośnickie stanowią cenne siedlisko przyrodnicze, z którego korzystają rzadkie ptaki wodno-blotne np.: orły bieliki, myszolowy, zimorodki, perkozy oraz wiele gatunków kaczek. Tafla wody na wielu stawach na osłoniętych i spokojniejszych miejscach porasta zwartym kobiercem chroniona paproć wodna – salwinia pływająca, na groblach rosną okazałe i sędziwe dęby szypulkowe, z których kilka posiada status pomnika przyrody. Licznie występują tu chronione płazy i gady, a w podmokłych lasach żyją jelenie, dziki jenoty i kuny. Na terenie miejscowości występuje starodrzew m. in. w formie dębów, lip, jesionów, tui, grochodrzewów, klonów.







W przyrodę pięknie wkomponowane są liczne zabytki architektury:

- dawny pałac (wzniesiony ok. 1895r.) przez hrabiów von der Recke – Volmerstein. Dziś jest siedzibą Urzędu Gminy.





- park podworski – Obszar parkowy wsi Krośnice i Wierzchowice należy do obszarów NATURA 2000 ze względu na bezpośrednie sąsiedztwo (odległość 4km) stawów milickich i krośnickich (kompleksy stawów Stawno i Czarny Staw) stanowiących rezerwat biosfery. Obecnie obszar parkowo - pałacowy o pow. 35ha porasta XVII-wieczny park. W skład kompleksu parkowego wchodzi dwa podworskie zespoły parkowe: park w Krośnicach (część wschodnia) oraz park przypałacowy w Wierzchowicach. Park w Krośnicach graniczy od zachodu z otwartą przestrzenią, zaś z sąsiednim parkiem w Wierzchowicach łączy się starą aleją dębową. Obszary parków nie są zagospodarowane obecnie pod żadne funkcje rekreacyjno - turystyczne. W sąsiedztwie położony jest zespół zabudowań szpitala neuropsychiatrycznego. W części przylegającej do ul. Sanatoryjnej, najlepiej utrzymanej, ze skwerami, w centrum rośnie tulipanowiec amerykański, obok młody bożodrzew (*Ailanthus altissima*), dalej stara jodła kaukaska (z rozwidlonym pniem), topole włoskie (*Populus nigra* var. *italica*), świerk srebrzysty i robinie białe, a bliżej ulicy - cztery olsze zielone (*Alnus viridis*). Przy ogrodzeniu napotkamy duży krzew wierzby iwy. Dalej w kierunku północnym znajdują się świerki srebrzyste i dorodna jodła kalifornijska oraz modrzew europejski. W części środkowej rosną głównie: buki pospolite, dęby szypułkowe, graby pospolite, klony polne, lipy drobnolistne i szerokolistne, a także daglezie. Na zachód od pałacu (Urząd Gminy Krośnice), w głębi parku są m.in.: buk pospolity odmiany purpurowej, dęby czerwone i okazały kasztan jadalny (*Castanea sativa*). Park graniczy od zachodu z otwartą przestrzenią, zaś z sąsiednim parkiem w Wierzchowicach łączy się starą aleją dębową. Na wschodnim krańcu obszaru parkowego, w obrębie wsi Krośnice zlokalizowano nowoczesny kompleks rekreacyjny Centrum Edukacyjno – Turystyczno - Sportowe Krośnice stanowiący największy i najnowocześniejszy obiekt turystyczny na obszarze powiatu milickiego. Centrum powstało na terenie 9ha, po byłym PGR.



- Cmentarz ewangelicki - powstał w II poł. XIX w. i liczy 0.2 ha. Jest na nim 50 mogił z obramieniami i fragmenty płyt nagrobnych z ok. 1900 r. Pośrodku stoi zrujnowana kaplica cmentarna. Rosną tutaj dęby szypulkowe, sosny, choina kanadyjska oraz bez lilak. Pierwszy cmentarz ewangelicki znajdował się przy kościele parafialnym. Od 1945 roku na jego miejscu ulokowano cmentarz katolicki.

- XIX – wieczne domy z rudy darniowej



Wody powierzchniowe (cieki, rzeki, stawy) – o znaczeniu dużym , liczne stawy, oczka wodne, zastoiska, miejsca bezodpływowe, bagna z charakterystycznymi dla takich obszarów gatunkami roślin i zwierząt.

Na terenie Krośnic występują gleby bielcowe wytworzone z piasków pochodzenia wodnolodowcowego.

## **2.2. Obiekty i tereny (trasy pieszo- rowerowe, Centrum Edukacyjno -Turystyczno-Sportowe, pałac wraz z parkiem dworskim)**

### 1. Trasy rowerowe i turystyczne.

Obszar wokół Krośnic to dla miłośników ptaków miejsce wyjątkowe zarówno w skali Polski, jak i Europy. Stwierdzono tu ponad 270 gatunków ptaków, w tym 166 lęgowych. Występują tutaj rzadko spotykane labędzie nieme, swoje kolonie zakładają mewy śmieszki, kaczki - krzyżówki, głowienki, czernice, podgorzałki i krakwy. Nie brak perkozów, rybitw, czapli i kormoranów. W łąkach trzciny gniazduje liczna populacja bąka oraz błotniaka stawowego. Występują tu także ptaki zagrożone wyginięciem: orzeł bielik, kania ruda i rdzawa a także bocian czarny. Od początku lipca zaczynają się przeloty ptaków, które osiągają swoją kulminację jesienią. Dzięki licznym zbiornikom wodnym,



rozdzielonym gołbami, na stawach krośnickich znacznie łatwiej niż gdzie indziej można obserwować przeloty dużych ptaków wodnych i błotnych. Od połowy września i w październiku zjawiają się tu stada gęsi zbożowych, które liczą nawet kilka tysięcy. Jesienny przelot można podziwiać od połowy września do końca listopada, ale najwięcej osobników notuje się w październiku. Obserwacja jesiennych zlotów gęsi i żurawi, od zachodu słońca aż do zmroku, pozostawia w każdym niezatarte wrażenie.

Przez miejscowość przebiega oraz rozpoczyna bieg wiele ścieżek i tras turystyczno – rowerowych. Jedną z ciekawszych jest ścieżka przyrodniczo- edukacyjna mająca formę pętli o długości 10km. Jest to malownicza trasa, która wiedzie przez lasy i stawy. Zaczyna się ona niedaleko stacji kolejowej w Krośnicach, skąd obok XIX wiecznych domów z rudy darniowej prowadzi w kierunku stawu Zapasowego i stawu Chelm. Ścieżka biegnie wzdłuż stawów: Chelm, Duża Przystań, Mała Przystań, wrzosowy, Mały Karol, Duży Karol, Lipski, Graniczny, Brzozowy, Graniczny, Zofia oraz Czarny Las i kończy się na stacji kolejowej w Krośnicach



## 2. Centrum Edukacyjno-Turystyczno- Sportowe

Na terenie miejscowości, w jej centralnym punkcie, powstało w 2007r Centrum Edukacyjno-Turystyczno-Sportowe (CETS) obejmujące niezagospodarowany obszar ok. 9ha po byłym PGR w centrum miejscowości. W ramach CETS powstało: Centrum Kultury, otwarte obiekty sportowe (w skład których wchodzi boiska do piłki nożnej, piłki siatkowej, koszykowej, korty tenisowe, bieżnia), schronisko młodzieżowe, obecnie realizowana jest hala sportowa, planuje się modernizację szkoły podstawowej i gimnazjum oraz budowę krytego basenu.

- **Centrum Kultury** wraz z usytuowanym w jego pobliżu amfiteatrem stał się miejscem organizowania wszelkich imprez kulturalnych (w tym również na świeżym powietrzu). Powstałe Centrum Kultury swoją działalnością obejmuje przede wszystkim mieszkańców Gminy Krośnice ale również mieszkańców



całego powiatu milickiego. Organizowane są wszelkiego typu imprezy kulturalne, sportowe, regionalne które skupiają mieszkańców całego powiatu

- **Ośrodek Edukacji Ekologicznej** – powstał w 2007r. i stanowi bazę lokalowa do prowadzenia zajęć z dziedziny edukacji ekologicznej dzieci i młodzieży, szkoleń, konferencji dla mieszkańców gminy oraz regionu dolnośląskiego. Ośrodek dysponuje Centrum Konferencyjnym z nowoczesnie wyposażoną 130 osobowa salą audiowizualną.



- **Schronisko młodzieżowe** (placówka szkolno-wychowawcza)– stanowi bazę noclegową dla białych i zielonych szkół przybywających do Krośnic w ramach Ośrodka Edukacji Ekologicznej (funkcjonuje w ramach Centrum Kultury w Krośnicach) oraz dla turystów przybywających z Wrocławia oraz regionu Dolnego Śląska. Schronisko posiada 68 miejsc noclegowych o standardzie schroniskowym przeznaczonych na działalność turystyczno-edukacyjną oraz 13 miejsc hotelowych przeznaczonych dla turystów indywidualnych. Ponadto w obiekcie mieszczą się świetlica z wyposażeniem RTV oraz jadalnia z kuchnią.

- **Zespół Szkół i Przedszkola** obejmujący Szkołę Podstawową, Gimnazjum i przedszkole, do którego uczęszcza 447 dzieci. Dzieci i młodzież szkolna ma możliwość uczestnictwa w zajęciach pozalekcyjnych i kolach zainteresowań. Szkoła organizuje kółko historyczne, dziennikarskie, artystyczne, ekologiczne, geograficzne, teatralne oraz językowe. Na terenie szkoły działa biblioteka oraz kuchnia wraz ze stołówką.

3. Na terenie Krośnic znajdują się: place zabaw, boisko do piłki nożnej, parkingi itp.

4. Pałac Volmerstein wraz z parkiem dworskim.

### 2.3. Infrastruktura społeczna

1. Na terenie miejscowości powstało w 2007r Centrum Edukacyjno- Turystyczno-Sportowego (CETS) obejmujące niezagospodarowany obszar ok. 9ha po byłym PGR w centrum miejscowości. W ramach CETS powstało: Centrum Kultury, otwarte obiekty sportowe ( w skład których wchodzi boiska do piłki nożnej, piłki siatkowej, koszykowej, korty tenisowe, bieżnia), schronisko młodzieżowe oraz hala sportowa. Planuje się modernizację szkoły podstawowej, budowę gimnazjum oraz krytego basenu.

**Centrum Kultury** wraz z usytuowanym w jego pobliżu amfiteatrem stał się miejscem organizowania wszelkich imprez kulturalnych (w tym również na świeżym powietrzu). Powstałe Centrum Kultury swoją działalnością obejmuje przede wszystkim mieszkańców Gminy Krośnice ale również mieszkańców całego powiatu milickiego. Organizowane są wszelkiego typu imprezy kulturalne, sportowe, regionalne które skupiają mieszkańców całego powiatu. Do najważniejszych zaliczyć można:

- Ogólnopolski konkurs o ludzką twarz człowieka, koncerty, w tym również koncerty charytatywne, wieczory poetyckie, wystawy fotograficzno-malarskie
- Święto milicko- krośnickiego karpia, festyny, dożynki wiejskie, święta okolicznościowe, Gminne Święto Plonów, kiermasze, obchody świąt narodowych
- Szkolenia, w tym również dla rolników, konferencje, fora ekologiczne

Centrum Kultury prowadzi liczne zajęcia sportowe, edukacyjne i kulturalne dla dzieci i młodzieży między innymi: szkoła tenisa, szkoła jazdy konnej, warsztaty dla dzieci i młodzieży (teatralne, plastyczne, szachowe, taneczne itp.), obchody dnia teatru, dnia matki, dnia dziecka,

Ponadto Centrum Kultury stało się również miejscem działania:

- Centrum Informacji Turystycznej o gminie i całym parku Krajobrazowym Dolina Baryczy.
- Gminnego Centrum Informacyjnego (darmowy dostęp do komputerów i urządzeń biurowych (drukarka, ksero, skaner) dla mieszkańców gminy Krośnice; darmowy dostęp do Internetu; osoby poszukujące pracy mogą przygotować w GCI swoje oferty oraz szukać ofert pracodawców (za pośrednictwem Internetu i ogłoszeń wywieszanych w GCI); bezpłatne korzystanie z posiadanego przez Centrum Kultury oprogramowania (pakiet Microsoft Office); szkolenia i warsztaty dla dorosłych (m.in. kursy informatyczne, kursy językowe).
- Ośrodka Edukacji Ekologicznej – stanowi bazę do prowadzenia zajęć z dziedziny edukacji ekologicznej dzieci i młodzieży, szkoleń i konferencji dla mieszkańców gminy oraz regionu dolnośląskiego i części wielkopolskiego. Ośrodek bogato wyposażony w literaturę i sprzęt do badań , sala do prowadzenia zajęć grupowych, biblioteka z działem edukacyjno -ekologiczno-przyrodniczym (1000 pozycji dotyczących ekologii i przyrody).
- Punkt Informacji EURODESK – zadaniem jest dostarczenie informacji do młodzieży i osób pracujących z młodzieżą. Dysponuje informacjami na temat wolontariatu, studiów, pracy za granicą, programów europejskich.

- W ramach Centrum Kultury działa również międzynarodowy wolontariat. Od dwóch lat lokalna młodzież uczestniczy w wielu projektach międzynarodowych. W ramach programu „Młodzież w działaniu” organizowane są wymiany zagraniczne oraz krajowe. Wymiana Młodzieży to wspólne przedsięwzięcie osób z krajów europejskich, które umożliwiają współpracę w oparciu o zainteresowania uczestników. Pozwala ona zdobyć ciekawe doświadczenia związane z pracą w grupie, w międzynarodowym środowisku, poznawaniem innych kultur. Inną propozycją jest wolontariat europejski, który daje możliwość młodzieży podjęcia pracy społecznej za granicą oraz workcampsy, czyli międzynarodowe obozy trwające zazwyczaj od 2 do 3 tygodni, przeznaczone dla młodych osób, które chcą poświęcić swój wolny czas na pracę społeczną. Centrum zaprasza do uczestnictwa we wszystkich powyższych inicjatywach, a różnego typu organizacje (stowarzyszenia, sołectwa, grupy nieformalne, szkoły itp.) do współpracy przy ich organizacji.

Działający w ramach Centrum Kultury punkt informacji kulturalnej i turystycznej poprawia efektywność działań na rzecz promocji gminy i całego obszaru Doliny Baryczy, co w perspektywie zaowocuje wzrostem dochodów mieszkańców z tytułu rozwijania usług związanych z turystyką oraz zwiększyć atrakcyjność inwestycyjną gminy.

Centrum Kultury stwarza również możliwości do podjęcia kroków na rzecz stymulowania społeczności lokalnej do działań na rzecz rozwoju współpracy i zasad partnerstwa; przekwalifikowania i aktywizacji zawodowej, w tym szczególnie dla osób zagrożonych utratą pracy, bezrobotnych i odchodzących z rolnictwa (liczne szkolenia dotyczące prowadzenia własnej działalności gospodarczej, tworzenia gospodarstw agroturystycznych oraz możliwości pozyskania środków finansowych) oraz dokształcanie dzieci i osób dorosłych.

**Schronisko młodzieżowe** – stanowi bazę noclegową dla białych i zielonych szkół przybywających do Krośnic w ramach Ośrodka Edukacji Ekologicznej (funkcjonuje w ramach Centrum Kultury w Krośnicach) oraz dla turystów przybywających z Wrocławia oraz regionu Dolnego Śląska. Schronisko posiada 68 miejsc noclegowych o standardzie schroniskowym przeznaczonych na działalność turystyczno-edukacyjną oraz 13 miejsc hotelowych przeznaczonych dla turystów indywidualnych. Ponadto w obiekcie mieszczą się: świetlica z wyposażeniem RTV oraz jadalnia z kuchnią.

- **Zespół Szkół i Przedszkola** obejmujący Szkołę Podstawową, Gimnazjum i przedszkole, do którego uczęszcza 447 uczniów. Dzieci i młodzież szkolna ma możliwość uczestnictwa w zajęciach pozalekcyjnych i kolach zainteresowań. Szkoła organizuje kółko historyczne, dziennikarskie, artystyczne, ekologiczne, geograficzne, teatralne oraz językowe. Na terenie szkoły działa biblioteka oraz kuchnia wraz ze stołówką.

- **Otwarte obiekty sportowe** (boisko do piłki ręcznej siatkowej, koszykowej, bieżnia, skok w dal, korty tenisowe) i **hala sportowa**

2. Kościół parafialny im. Maksymiliana Kolbe

## 2.4. Infrastruktura techniczna

1. Na terenie miejscowości do 2006 roku istniało 3,2 km sieci kanalizacyjnej. W latach 2006-2008 ze środków Europejskiego Funduszu Rozwoju Regionalnego w ramach ZPORR zmodernizowana została oczyszczania ścieków oraz wybudowano sieć kanalizacyjną o długości 17,1km. Obecnie, w sumie, do sieci podłączonych jest około 90% budynków. Ponadto 99% mieszkańców podłączonych jest do sieci wodociągowej.
2. Przez wieś przebiega magistrala gazociągowa, wykonano również kilkanaście przyłączy na prywatne zlecenie mieszkańców .
3. W 2008r. wybudowano sieć ciepłowniczą o długości 395mb z kotłowni na terenie po byłym Szpitalu Neuropsychiatrii w Krośnicach zasilającą w ciepło Zespół Szkół, halę sportową a w przyszłości krytą pływalnię.
4. Krośnice posiadają sieć energetyczna napowietrzną poprowadzoną na słupach energetycznych żelbetowych i drewnianych. Wieś posiada oświetlenie uliczne.
5. Przez miejscowość przebiega droga wojewódzka nr 448, wzdłuż której znajduje się chodnik. Wieś posiada również liczne drogi gminne.
6. Na terenie miejscowości znajdują się: stacja PKP, przystanek PKS, cmentarz parafialny, ośrodek zdrowia, apteka, poczta, Oddział Banku Spółdzielczego, kawiarnia, bar, kilkanaście sklepów wielobranżowych, dwa zakłady masarskie, kwaciarnia, zakłady usługowe, kilka prywatnych zakładów produkcyjno-usługowych.

## 2.5. Gospodarka i rolnictwo

Do głównych gałęzi gospodarczych należą m. in.

- hodowla ryb słodkowodnych, zakłady produkcyjno-usługowe
- usługi rekreacyjno-wypoczynkowe oraz inne usługi

Na terenie miejscowości swoją działalność gospodarczą między innymi prowadzą:

- Zakład przetwórstwa mięsnego Grzegorz Jankowski
- Zakład masarsko-wędliniarski Barański Paweł
- „SILS” s. c. Jacek Sławiński - usługi budowlane
- Spółdzielnia Socjalna "Szklany Świat" – ręcznie wykonywane bombki
- Państwowy Zakład Budżetowy „Stawy Milickie” w Rudzie Sułowskiej Zakład Rybacki w Krośnicach
- Zakład usługowo-tapicerski Andrzej Knefel
- Piekarnia Jan Olek
- „Piano bar” – restauracja i kawiarnia



## 2.6. Kapitał społeczny i ludzki

Najstarsi mieszkańcy Krośnic to ludność napływowa po roku 1945, większość z nich to repatrianci z obszaru dzisiejszej Ukrainy, przesiedleńcy z południowo-wschodnich krańców Polski.

Struktura ludności pod względem zatrudnienia przedstawia się następująco:

- pracownicy zakładów pracy na terenie miejscowości, gminy i powiatu
- nauczyciele i rodziny nauczycieli (Zespołu Szkół i przedszkola w Krośnicach)
- przedsiębiorcy oraz rolnicy prowadzący gospodarstwa rolne
- emeryci, renciści i bezrobotni
- dzieci i młodzież

Na terenie Krośnic działa obecnie Stowarzyszenie Ziemi Krośnickiej Branda.

Miejscowa ludność kultywuje liczne obyczaje i tradycje:

- Religijne (coroczna procesja Bożego Ciała; uroczyste ceremonie Wielkiego Tygodnia (np. droga Krzyżowa z udziałem wiernych Wielki Piątek a w Wielką Sobotę święcenie pokarmów i adoracja Grobu Jezusa); uroczysta msza św. na cmentarzu parafialnym odprawiana w Dzień Wszystkich Świętych 1 Listopada; uroczystości odpustowe w dniu 15 sierpnia; roraty w czasie adwentu; nabożeństwa różańcowe w październiku).
- Świeckie (dożynki wiejskie; festyny rodzinne organizowane z okazji Święta Pracy 1-go Maja i Dnia Dziecka; zabawy taneczne: Sylwestrowa i Andrzejkowa oraz inne imprezy kulturalne, sportowe, konferencje, spotkania organizowane przez Centrum Edukacyjno –Turystyczno -Sportowe.

\* \* \*

## 3. Ocena mocnych i słabych stron miejscowości, w której realizowana będzie operacja

**Mocne strony:**

\* dogodne położenie komunikacyjne – wieś położona na linii kolejowej Oleśnica Krotoszyn (skąd można bezpośrednio dojechać do Wrocławia, Milcza, Krotoszyna, Oleśnicy), przez miejscowość przebiega droga wojewódzka nr 448, łącząca Krośnice z drogą krajową nr 15, liczne połączenia zbiorowego transportu kołowego.

- \* jest największą miejscowością w gminie liczącą ponad 1770 mieszkańców
- \* wysoka atrakcyjność zasobów przyrodniczych, turystycznych, wypoczynkowych, zasobów dziedzictwa kulturowego oraz wiejskiego
- \* posiada ogromny potencjał turystyczno – rekreacyjny (miejscowość położona w Parku Krajobrazowym „Doliny Baryczy” wchodzącego w skład Europejskiej Sieci Ekologicznej NATURA 2000
- \* Powstałe Centrum Edukacyjno – Turystyczno – Sportowe (Centrum Kultury, boiska sportowe, hala sportowa, schronisko młodzieżowe) jako młoda i prężna instytucja działająca na rzecz mieszkańców miejscowości i całej gminy w zakresie rozwoju turystyki, rekreacji i edukacji ekologicznej na obszarze gminy.
- \* wysoka aktywność władz gminy posiadających zdolność do współpracy z otoczeniem zewnętrznym oraz zdobywania zewnętrznych środków finansowych na realizację ważnych przedsięwzięć gminnych
- \* aktywność społeczności lokalnej oraz jej zdolność do angażowania się w rozwój gminy.

#### **Słabe strony:**

- \* peryferyjne położenie w stosunku do centrum administracyjnego regionu i wynikające stąd negatywne skutki w dotychczasowym rozwoju społeczno-gospodarczym i społecznym gminy, ucieczka ludzi młodych z terenu sołectwa
- \* wysokie bezrobocie wynikające z likwidacji Państwowego Gospodarstwa Rolnego i tartaku
- \* zły stan dróg i potrzeba wysokich nakładów inwestycyjnych na prace remontowo-modernizacyjne
- \* degradacja zasobów dziedzictwa kulturowego wiejskiego, konieczność ponoszenia wysokich nakładów inwestycyjnych na zahamowanie tych zjawisk, celem ich wykorzystania dla działalności gospodarczej
- \* słabo rozwinięta działalność pozarolnicza oraz działalność dająca dodatkowe źródła zarobkowania w gospodarstwach rolnych np.: agroturystyka, usługi turystyczne, produkcja zdrowej żywności itp.
- \* niski poziom klas bonitacyjnych gleb, degradacja infrastruktury melioracyjnej pól

#### **Szanse i okazje:**

- \* sprzyjająca polityka regionalna, nastawiona w znacznym stopniu na rozwój obszarów wiejskich (program PROW 2007-2013)
- \* zwiększanie dostępności do kapitałów i środków pomocowych, w tym pochodzących z Unii Europejskiej
- \* popyt w Polsce na usługi turystyczne oparte o zasoby przyrodnicze. Rozwój turystyki weekendowej.

#### **Zagrożenia:**

- \* odpływ młodych ludzi z terenów wiejskich do dużych miast w poszukiwaniu pracy
- \* zbyt mała aktywność ludności wiejskiej w tworzeniu pozarolniczych źródeł utrzymania, w szczególności nastawionych na turystykę
- \* załamanie się popytu, tendencji rozwoju turystyki i wypoczynku opartego o zasoby przyrodnicze.

\* \* \*

## **4. Opis planowanych zadań inwestycyjnych i przedsięwzięć aktywizujących społeczność lokalną.**

Głównym celem jest:

**kompleksowy i harmonijny rozwój sołectwa poprzez wykorzystanie jego potencjału i zasobów będących podstawą poprawy warunków życia społeczności lokalnej.**

Priorytety odnowy wsi:

### **Priorytet 1**

#### **„ODNOWA MIEJSOWOŚCI ORAZ POPRAWA WARUNKÓW ŻYCIA”**

**Zadania:**

1. realizacja prac modernizacyjno – inwestycyjnych mających na celu poprawę stanu technicznego i podniesienia bezpieczeństwa na drogach w obrębie miejscowości Krośnice,
2. doprowadzenie do poprawy estetycznego wyglądu wsi, budynków i zagród wiejskich,
3. zagospodarowanie terenu wokół kaplicy, budowa parkingu i chodników,
4. przygotowanie terenów do funkcji rekreacji, wypoczynku, wspólnych spotkań ludności sołectwa
5. pomoc rodzinom, dzieciom z rodzin patologicznych, zorganizowanie profesjonalnie prowadzonego ośrodka dla dzieci i młodzieży z rodzin patologicznych, np. zajęcia terapeutyczne
6. stymulowanie działalności dających dodatkowe dochody gospodarstwom rolnym m.in. agroturystyka, produkcja zdrowej żywności itp.

### **Priorytet 2**

#### **„ROZWÓJ TURYSTYKI I WYPOCZYNKU OPARTY O ZASOBY PRZYRODNICZE I DZIEDZICTWO KULTUROWE WSI KROŚNICE”**

**Zadania:**

1. zagospodarowanie terenów wyznaczonych pod turystykę aktywną i rekreację np.: (budowa ścieżek i alei parkowych, budowa stawów rekreacyjnych, budowa szlaku kolejowego, itp.),
2. podjęcie działań dla kompleksowego rozwoju usług pod potrzeby turystyki na terenie wsi Krośnice,
3. skuteczna promocja walorów rekreacyjno – turystyczno - wypoczynkowych wsi Krośnice,

### **Priorytet 3**

#### **„POPRAWA KWALIFIKACJI I WYKSZTAŁCENIA SPOŁECZNOŚCI SOŁECTWA – WALKA Z BEZROBOCIEM”**

**Zadania:**

1. ułatwienie dostępu do wykorzystywania nowoczesnych technologii przekazu informacji
2. poprawa systemu edukacji (modernizacja szkoły podstawowej i budowa gimnazjum)
3. rozwiązania instytucjonalne i wdrażanie systemów umożliwiających bezrobotnym zdobycie nowego zawodu, podnoszenie kwalifikacji zawodowych itp.
4. szkolenie z zakresu agroturystyki i prowadzenie tzw. gospodarstw ekologicznych

## Opis planowanych inwestycji

Lp	Nazwa Zadania	cel	Opis projektu, przeznaczenie	Harmonogram realizacji	Przybliżony koszt inwestycyjny	Planowane źródła finansowania inwestycji
1.	Budowa stawów rekreacyjnych na terenie zespołu pałacowo-parkowego Krośnice-Wierzchowice	Rozwój bazy rekreacyjno - turystycznej miejscowości	Budowa stawów rekreacyjnych z przeznaczeniem do uprawiania sportów wodnych oraz kąpania się.	Inwestycja planowana do realizacji w 2010r.	1 000 000,00zł	PROW 2007-2013 lub RPO WD 2007-2013 oraz środki własne gminy
2.	Budowa kolejki wąskotorowej na terenie zespołu pałacowo-parkowego Krośnice - Wierzchowice	Rozwój bazy rekreacyjno-turystycznej miejscowości	Budowa szlaku kolejowego łączącego stawy rekreacyjne z węzłem skazów turystycznych w Krośnicach	Inwestycja planowana do realizacji 2010r.	1 500 000,00zł	PROW 2007-2013 lub RPO WD 2007-2013 oraz środki własne gminy
3.	Odtworzenie alei parkowej na terenie zespołu pałacowo-parkowego Krośnice-Wierzchowice	Rozwój bazy rekreacyjno-turystycznej miejscowości	Odbudowa alei biegnącej przez kompleks pałacowo-parkowy łączącej pałac Volmerstein w Krośnicach z dziedzińcem folwarku pałacowego w Wierzchowicach	Inwestycja planowana do realizacji w 2010r.	1 020 000,00zł	PROW 2007-2013 oraz środki własne gminy
4.	Budowa basenu w ramach Centrum Edukacyjno - Turystyczno-Sportowego w Krośnicach	Rozwój bazy rekreacyjno - turystycznej miejscowości  Zagospodarowanie terenów wyznaczonych pod turystykę aktywną.	Rozbudowa Centrum Edukacyjno - Turystyczno - sportowego w Krośnicach o krytą pływalnię	Inwestycja planowana do realizacji w latach 2012 -2013	13 409 000,00zł	RPO WD 2007-2013 oraz środki własne gminy
5.	Modernizacja Szkoły Podstawowej w ramach Centrum Edukacyjno - Turystyczno-Sportowego w Krośnicach	Poprawa warunków edukacyjnych dzieci i młodzieży z terenu gminy.	Poprawa warunków edukacyjnych dzieci i młodzieży z terenów wiejskich.	Inwestycja planowana do realizacji w latach 2010- 2013	11 004 000,00zł	Środki własne gminy
6.	Budowa Gimnazjum w ramach Centrum Edukacyjno - Turystyczno-Sportowego w Krośnicach	Poprawa warunków edukacyjnych dzieci i młodzieży z terenu gminy.	Poprawa warunków edukacyjnych dzieci i młodzieży z terenów wiejskich	Inwestycja planowana do realizacji w latach	7 000 000,00zł	Środki własne gminy
7.	Budowa boisk sportowych w Krośnicach	Rozwój bazy rekreacyjno - turystycznej miejscowości  Zagospodarowanie terenów wyznaczonych pod turystykę aktywną.	Budowa boisk sportowych do piłki nożnej wraz z oświetleniem i trybunami w Krośnicach.	Inwestycja planowana do realizacji w 2010r.	1 000 000,00	Środki własne gminy



## 5. Opis i wizualizacja zadania pn.: Budowa stawów rekreacyjnych na terenie zespołu pałacowo-parkowego Krośnice – Wierzchowice.

Przedmiotem planowanej inwestycji jest:

- Wykonanie nowego stawu,
- Renowacja rowu zasilającego, rowu głównego,
- Budowa nowych przepustów na rowach,
- Budowa ujęcia i spustu na rowie zasilającym,
- Renowacja i odmulenie istniejących stawów.

Celem budowy stawów jest stworzenie obiektu turystycznego, na którym będzie można popływać łódką, kajakiem, rowerem wodnym, w którym będzie możliwość kąpania się. Obiekty będą obiektami rekreacyjnymi oraz dadzą możliwość aktywnego spędzenia wolnego czasu. Linia brzegowa stawów dostosowana zostanie tak aby można było skorzystać z kąpieliska oraz uprawiać sporty wodne. Staw oprócz funkcji zasadniczych (dostosowanie do uprawiania sportów wodnych) dla których jest budowany będzie pełnił również funkcje poboczne, do których należą funkcje krajobrazowe czy przyrodnicze.

### Podstawowe dane wielkościowe oraz zapotrzebowanie na media

- a) powierzchnia opracowania projektu zagospodarowania w zakresie nowego stawu –1,77 ha, w tym: wyspa o powierzchni - 920m<sup>2</sup>
- b) powierzchnia opracowania projektu zagospodarowania w zakresie stawów modernizowanych:
  - stawu – 6 352m<sup>2</sup>, w tym długość rowów do renowacji - 1 140mb
- c) zapotrzebowanie na media:
  - Zapotrzebowanie na wodę do celów napełniania stawów (uzupełnienie strat na parowanie): max 183m<sup>3</sup>/d - (2,12l/s) - pobór z rowu
  - Odprowadzenie wód ze stawu (utrzymanie wymiany wody): 30,6 m<sup>3</sup>/d - (0,35 l/s) - zrzut do rowu

System rowów oraz stawów będą ze sobą połączone funkcjonalnie i technologicznie.

### Stawy.

Staw A o powierzchni F=0,32ha o charakterze naturalnego zbiornika leśnego, otoczony starodrzewem wymaga odmulenia i poprawienia skarp oraz oczyszczenia zasilania i spustu. Staw zasilany z rowu głównego rowem bocznym. Spust wody przez istniejący młyn.

Staw B o powierzchni F=0,31ha o podobnym charakterze położony w drugiej – górnej części parku wśród drzew. Staw prawie całkowicie zamulony o zakrzaczonych brzegach i zarośnięty roślinnością wodolubną. Zasilanie stawu z rowu leśnego, spust poprzez prowizoryczną zastawkę przed przepustem na gruntowej drodze parkowej.

Staw C - nowo projektowany staw o powierzchni zwierciadła wody  $F=1,48\text{ha}$ , głębokość max - 2m, lustro wody 0,5m poniżej terenu. Strefa płytka wzdłuż brzegu i wyspy o głębokości od 0,5 do 2m o nachyleniu 1: 4. Powyżej zw. wody, skarpa o nachyleniu 1:1,5 o szerokości 0,75m o umocnieniu z darniny .

Na całej długości brzegi stawu i wyspy ubezpieczone podwójną kiszka faszynową o średnicy 20cm mocowaną palikami. Dno stawu naturalne ziemne ze spadkiem w kierunku mnicha spustowego. Zasilanie stawu boczne z rowu głównego poprzez 2 przepusty zasilające. Pierwszy w górnej części stawu, drugi w środkowej jego części. Zasilanie dwupunktowe umożliwi wymuszenie ruchu wody w stawie. Regulacja poziomu wody w stawie przy pomocy szandarów w mnichu spustowym, odprowadzającym nadmiar wody z powrotem do rowu głównego.

### **Rowy.**

Teren zainwestowania poprzecinany jest siecią istniejących rowów odwadniających. Są to rowy ziemne mocno zdewastowane i pozarastane. Rów główny  $L= 860\text{m}$  oraz rów zasilający  $L=180\text{ m}$  stale prowadzą wodę. Pozostałe rowy prowadzą wodę okresowo.

Rów główny- rów ziemny spełniający funkcje odwadniająca dla całego obszaru zainwestowania, głębokość 0,8 do 1,5m,  $b=0,6\text{m}$ . Konieczne odmulenie i wycinka niektórych drzew i krzewów. Rów zaprojektowano jako ziemny; nachylenie skarp 1:1,5; dno i skarpy zimne. Stopy skarp zabezpieczone plotkiem faszynowym wys. 30cm (paliki + przeplot z faszyny np. olchowej). Istniejące na rowie budowle (4 przepusty oraz zastawka) zostaną przebudowane. Wybudowane zostaną 2 nowe przepusty oraz 2 zastawki.

Rów zasilający - rów ziemny prowadzący wody obce (z poza obszaru zainwestowania) głębokość 1,1m,  $b = 0,6\text{m}$  Niezbędne odmulenie oraz wycinka niektórych drzew i krzewów. Zaprojektowano, jako rów umocniony. Nachylenie skarp 1:1,5; dno i skarpy ubezpieczone betonowymi płytami żurowymi do wysokości 1m; powyżej obsiew mieszkanką traw. Na rowie przewidziane jest wybudowanie nowego przepustu  $L = 20\text{m}$  dla linii kolejki. Zakłada się stałe spiętrzenie wody w tym rowie dla celów ujęcia stawowego.

Rowy boczne – rowy osuszające, okresowo prowadzące wodę, zostaną pozostawione, jako ziemne zadarnione.

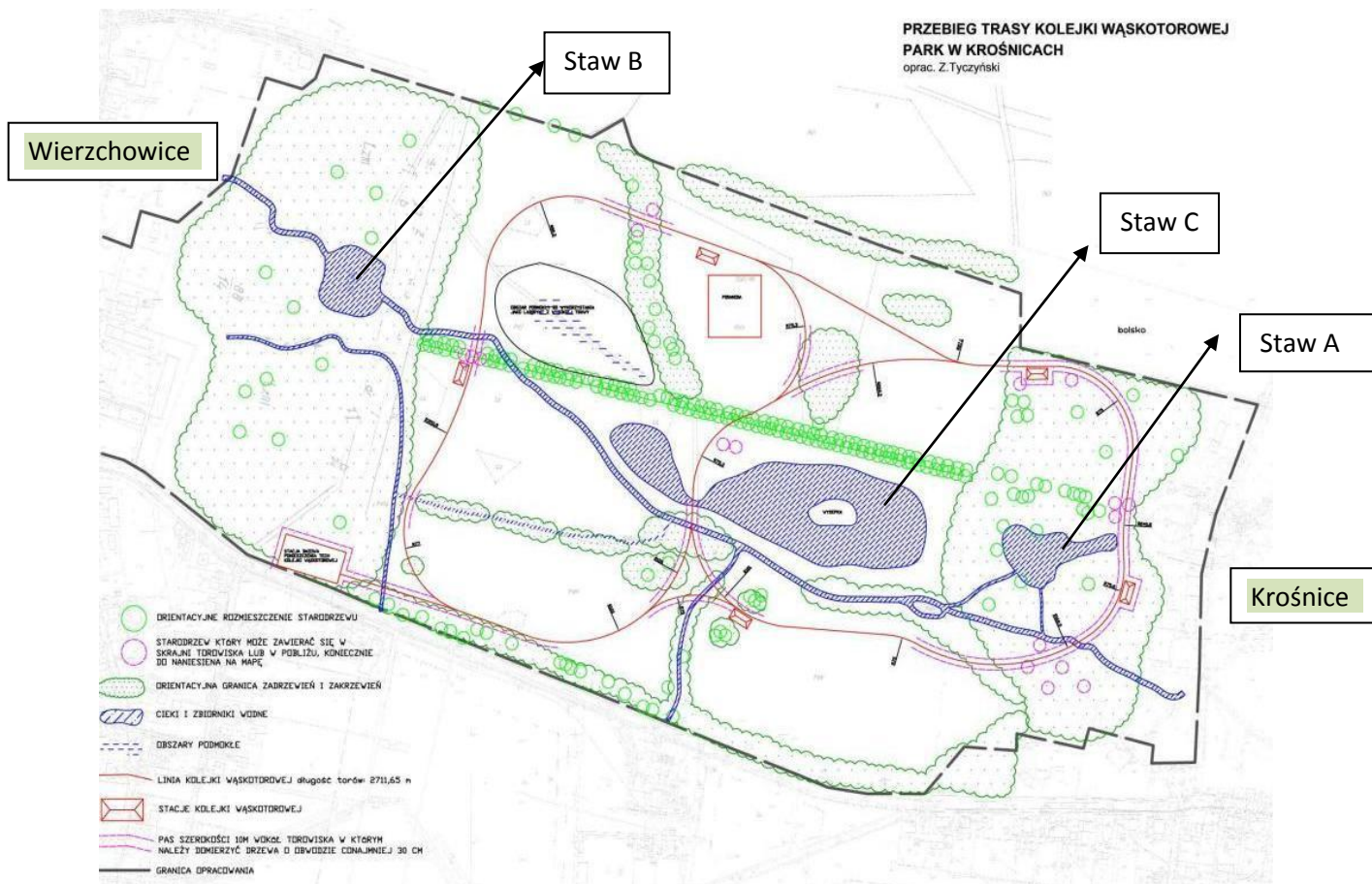
### **Budowle melioracyjne**

Przepusty - typowy przepust z przyczółkami betonowymi gr. 25cm, rura z tworzywa  $L= 6 ( 20 ) \text{ m}$ ; średnica 800mm, szt. 6+ 2 szt.  $L= 20\text{m}$ .

Zastawki piętrzące - zastawki piętrzące żelbetowe; ścianka gr. 25cm, światło zastawki  $b= 100\text{cm}$  , zamknięcie szandorowe z desek, szt. 3

Przepusty zasilające - przepust o średnicy 600mm z rury z tworzywa  $L= 16\text{m}$ ; 2 przyczółki żelbetowe w formie ścianek o grubości 25cm z zastawką kanałową zamykającą stalową.

Mnich spustowy - typowy mnich stawowy typu Mn4, leżak średnicy 600mm z rury z tworzywa  $L= 35\text{m}$ , stojak żelbetowy wys. 3m; zamknięcie podwójne z desek w prowadnicach z ceowników, kratka stalowa na wlocie do mnicha. Pomost komunikacyjny stalowy do obsługi  $L=6\text{ m}$ .



Rys. Rozmieszczenie stawów A, B, C

## 6. Opis i wizualizacja zadania pn.: Budowa kolejki wąskotorowej na terenie zespołu pałacowo-parkowego Krośnice-Wierzchowice.

Kolejka wąskotorowa zbudowana zostanie na terenie zespołu parkowo – pałacowego Krośnice – Wierzchowice. Jest to teren o bogatym zasobie przyrodniczym pod względem występowania unikatowej fauny i flory, do uroków którego umożliwiony zostanie dostęp dzięki wybudowaniu kolejki wąskotorowej, która stworzy możliwość podziwiania nieskażonej natury przez grupy turystów a jednocześnie zapobieganie jej niszczeniu przez nadmierne zadeptywanie. W ten sposób umożliwi się nieograniczony dostęp turystów do stawów rekreacyjnych oraz dowóz sprzętu pływającego do uprawiania turystyki aktywnej, nie niszcząc jednocześnie urokliwego krajobrazu stawów poprzez budowę w bezpośrednim sąsiedztwie dróg dojazdowych czy parkingów. Nadmienić należy, iż kolej jest jedynym sposobem przemieszczania się turystów najmniej uciążliwym dla środowiska na terenach o szczególnych i unikatowych zasobach naturalnych.

Turystyczny szlak kolejowy, którego przebieg wyznaczą tory, będzie „dostosowany krajobrazowo, topograficznie i historycznie” do obszarów między Wierzchowicami a pałacem w Krośnicach. Na trasie kolejki parkowej będzie pałac Volmersteinów w Krośnicach, stawy rekreacyjne, piramida ( w fazie koncepcji) oraz boiska sportowe do piłki nożnej.

Powstały szlak kolejowy będzie środkiem, za pomocą którego można będzie dostać się na stawy rekreacyjne, przewieźć sprzęt do uprawiania sportów wodnych (np. rower wodny, kajak). Ponadto dostosowanie kolejki dla potrzeb osób niepełnoprawnych umożliwi ich aktywny udział w atrakcjach turystycznych i zapobiegnie wykluczeniu społecznemu. Kolejka będzie stanowiła jedyny środek transportu dzięki któremu osoby niepełnosprawne w sposób atrakcyjny i niepowodujący alienacji społecznej będą mogły podziwiać krajobraz Doliny Baryczy oraz dostać się na powstałe stawy rekreacyjne w celu aktywnego skorzystania z różnego rodzaju form sportów wodnych. (np. osoby z ograniczoną możliwością ruchową będą mogły dojechać na stawy w celu popływania kajakiem wodnym). Podobna możliwość ułatwi również rodzicom z małymi dziećmi oraz wózkami łatwy dostęp do kąpieliska i innych atrakcji na trasie kolejki. Trzeba również zauważyć, że niniejszy szlak kolejowy stanowić będzie atrakcyjny turystycznie element łączący stawy ze szlakiem rowerowym biegnącym przez Krośnice (stacja przystankowa w Krośnicach) do Grabownicy i dalej trasą dawnej kolejki wąskotorowej aż do Sułowa, tym samym kolejka posłuży również cyklistom do przewiezienia sprzętu rowerowego. Istotny jest fakt, że jeden z przystanków kolejki będzie położony w sąsiedztwie węzła turystycznych szlaków pieszo-rowerowych. Kolejka oprócz swej głównej funkcji (tj. łącznika pomiędzy stawami przeznaczonymi do uprawiania turystyki aktywnej a pozostałymi szlakami turystycznymi) będzie pełnić funkcję dodatkową, stanie się atrakcją dla istniejących oznakowanych szlaków pieszych i rowerowych.

Wykorzystanie potencjału turystycznego i przyrodniczego poprzez rozwój i poprawę stanu infrastruktury turystycznej i wypoczynkowej zwiększy atrakcyjność obszarów dla inwestorów lokalnych i inwestorów zewnętrznych, zapobiegnie problemom społecznym. Powiązane jest to zwykle ściśle z rozwojem ekonomicznym oraz tworzeniem nowych i stałych miejsc pracy.

Przy realizacji kolejek parkowych stosuje się różny rozstaw torów wąskotorowych o szerokości od 600 do 900mm. Dobór rodzaju szerokości toru zależy od rodzaju i typu posiadanego taboru kolejowego. Większość kolei parkowych posiada rozstaw szyn 600mm. Można przyjąć, że im mniejszy rozstaw szyn, tym niższe są koszty budowy kolejki a ogólne wrażenie estetyczne bardziej harmonijne.

Optymalnym rozwiązaniem dla kolejki parkowej ze względu na koszty budowy, możliwości pozyskania taboru, oraz estetyczne walory kolejki jest zastosowanie torów o prześwicie 600mm. Zwiększenie rozstawu szyn do 750mm zwiększa koszt inwestycji, głównie ze względu na konieczność stosowania dłuższych podkładów i większej ilości podsypki.

- Prognozowane roczne obciążenie przewozami szacowane jest na 0,1 Mg rocznie.
- Maksymalny nacisk na oś 80kN.
- Prędkość maksymalna 20km/h.



Wobec powyższego zalecane jest zastosowanie nawierzchni składającej się z szyn typu 49E, podkładów drewnianych nasyconych w ilości 1300 sztuk/km, podsypki tłuczniowej grubości 0,2m. Projektowany przebieg linii dla celów eksploatacyjno - ruchowych powinien zakładać budowę dwóch pętli typu tramwajowego na obu końcach linii, celem eliminacji wykonywania uciążliwych prac manewrowych w wieloletnim okresie eksploatacji kolejki. Wobec powyższego konieczna jest budowa (montaż) dwóch rozjazdów o projektowanym skosie 1:6. Kolejka powinna posiadać min. 50 miejsc w celu zapewnienia miejsca dla jednej wycieczki szkolnej (pojemność standardowego autokaru wycieczkowego). Powyższą ilość miejsc są w stanie zapewnić dwa wagoniki typu „letnik”.

Obsługę trakcyjną jest w stanie zapewnić lokomotywa typu WLS. Ze względu na małe wymagania trakcyjne ( $V_{max}$  20km/h) i małą masę pociągu (32 Mg) oraz ze względów ekonomicznych, dotyczących zakupu i eksploatacji. Najbardziej optymalnym rozwiązaniem jest zakup taboru o małej mocy i masie własnej. Preferowanym rozwiązaniem byłaby lokomotywa typu WLS 50 o mocy silnika 50KM. Projektuje się, zatem II kategorię linii kolejowej (maks. prędkość 20km/h). Rozstaw torów 600mm. Przyjęto typ nawierzchni - szyny typu 49E. Wyposażenie - Lokomotywa WSL 50 z dwoma wagonikami. Długość projektowanej linii kolejowej – około 2700m – czas przejazdu całej pętli trasy około 20 min.

Rowy odwodnieniowe przyjęto na długości całego toru po jednej stronie, tj. od strony spadku kierującego wody opadowe w kierunku toru. Takie odwodnienie ma na celu przechwycenie wód, które mogły wypłukać warstwy konstrukcyjne toru. Warstwa ochronna o grubości 20cm chronić będzie przed wysadzinami i wzmocni koronę torowiska (podłoże). Musi być wykonana z materiału o odpowiednich parametrach a nośność jej po zagęszczeniu musi gwarantować przeniesienie nośności na podłoże gruntowe - nośność 50MPa.

#### Stacje przystankowe.

Wzdłuż linii kolejki planuje się 5 stacji przystankowych, które będą stanowiły utwardzony peron o dl. ok. 20m oraz zadaszenie konstrukcji drewnianej o wymiarach około 15x4m.

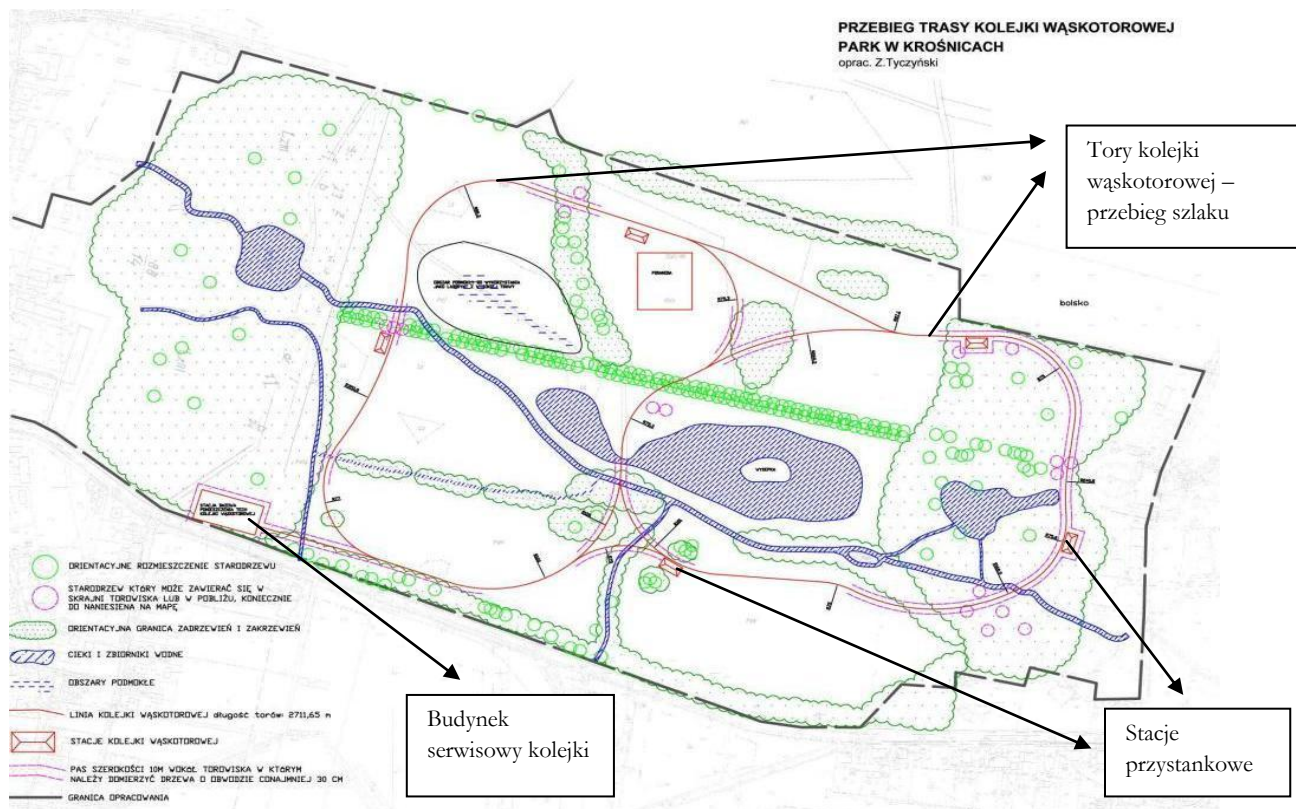
Powierzchnia zadaszenia – 60m<sup>2</sup>.

Łączna powierzchnia wszystkich stacji: 300m<sup>2</sup>.

#### Budynek serwisowy kolejki.

Przeznaczeniem budynku będzie serwisowanie, zimowanie oraz tankowanie lokomotywy. Budynek stać będzie na końcówce ślepego toru. Należy przewidzieć możliwość wjazdu do środka budynku pojazdu tankującego. Pod fragmentem toru wewnątrz budynku należy usytuować kanał serwisowy długości co najmniej 6,0m. W budynku zlokalizowane będą pomieszczenia obsługi kolejki (WC, natrysk, pomieszczenie socjalne), pomieszczenia magazynowe. Konstrukcja posadzki uniemożliwiająca przenikanie ropopochodnych do gruntu. Należy przewidzieć przyłącza mediów – woda / ścieki, energia elektryczna.

Łączna powierzchnia netto budynku – około 250m<sup>2</sup>.



## 7. Opis i wizualizacja zadania pn.: Odtworzenie alei parkowej na terenie zespołu pałacowo-parkowego Krośnice – Wierzchowice

### Stan obecny obiektu

Aleja parkowa Krośnice – Wierzchowice jest porośnięta samosiejkami, trawami, przepusty są zniszczone, alejka nie posiada nawierzchni utwardzonej.

### Opis przedsięwzięcia:

Celem inwestycji jest odtworzenie historycznej alei parkowej od pałacu Volmerstein w Krośnicach do miejscowości w Wierzchowicach. Planuje się odtworzenie historycznej alei parkowej. Wykonane zostanie odwodnienie, drenaż. Ciąg pieszo – jezdny wykonany zostanie z nawierzchni z tłoczenia. Wzdłuż całej alejki zamontowane zostanie oświetlenie. Na początku ciągu pieszo – jezdny ustawione zostaną znaki „droga dla rowerów/piesznych”.

