

Załącznik nr 1  
Do Uchwały nr 1/2009  
Zebrania wiejskiego w miejscowości  
Wierzchowice  
Z dnia 11 grudnia 2009r.

# Plan odnowy miejscowości wsi Wierzchowice.



**Opracowany przez mieszkańców wsi Wierzchowice**

**Wierzchowice 2009r**

## Spis treści.

1. Charakterystyka miejscowości w której będzie realizowana operacja.
  1. Położenie miejscowości, przynależność administracyjna, powierzchnia, liczba ludności.
  2. Historia miejscowości
  3. Przestrzenna struktura miejscowości
2. Zasoby służące odnowie miejscowości
  1. Zasoby przyrodnicze oraz dziedzictwo kulturowe
  2. Obiekty i tereny
  3. Infrastruktura społeczna
  4. Infrastruktura techniczna
  5. Gospodarka i rolnictwa
  6. Kapitał społeczny i ludzki
3. Ocena mocnych i słabych stron miejscowości, w której realizowana będzie operacja
4. Opis planowanych zadań inwestycyjnych i przedsięwzięć aktywizujących społeczność lokalną
5. Wizualizacja zadania pn.: Budowa stawów rekreacyjnych na terenie zespołu pałacowo - parkowego Krośnice - Wierzchowice.
6. Opis i wizualizacja zadania pn.: Budowa kolejki wąskotorowej na terenie zespołu pałacowo-parkowego Krośnice-Wierzchowice.
7. Opis i wizualizacja zadania pn.: Odtworzenie alei parkowej na terenie zespołu pałacowo-parkowego Krośnice – Wierzchowic

# 1. Charakterystyka miejscowości w której będzie realizowana operacja.

## 1.1. Położenie miejscowości, przynależność administracyjna, powierzchnia, liczba ludności.

Wieś Wierzchowice położona jest na terenie powiatu milickiego, w gminie Krośnice, na terenie Parku Krajobrazowego Dolina Baryczy i obszaru Natura 2000, w zachodniej części gminy Od południowego – wschodu graniczy z powiatem oleśnickim, a od południowego zachodu z powiatem trzebnickim. Wieś geograficznie położona jest na Wzgórzach Krośnickich w Kotlinie Milickiej wchodzące w skład Doliny Baryczy. Wierzchowice są trzecią co do wielkości miejscowością w gminie liczącą 757 mieszkańców, co stanowi około 9,3% wszystkich mieszkańców gminy.

Wieś usytuowana jest w dogodnym komunikacyjnie miejscu gminy, stanowi miejsce przecinania się gminnych i wojewódzkich szlaków komunikacyjnych i układów transportowych rangi regionalnej i krajowej z połączeniami międzynarodowymi. Przez wieś przebiega droga wojewódzka nr 448 klasy „G”, łącząca Syców i Twardogórę z Miliczem oraz droga krajowa nr 15 łącząca Trzebnice i Krotoszyn. Wieś posiada rozwinięty publiczny transport kołowy. Przez teren Krośnic przebiegają następujące drogi powiatowe nr 1440D i 1444D. Sieć dróg gminnych jest rozbudowana, jednakże stan techniczny większości z nich nie odpowiada parametrom i standardom wynikającym z przepisów dotyczących dróg jak i oczekiwanej ich jakości przez użytkowników.

Wieś Wierzchowice leży w obrębie Parku Krajobrazowego „Doliny Baryczy” utworzonego w 1996 roku w celu zachowania wartości krajobrazowych (wielkie kompleksy leśne i stawowe), przyrodniczych (ostoja zwierzyny leśnej i ptactwa wodnego, którego stwierdzono tu ponad 270 gatunków w tym 166 lęgowych. Do najcenniejszych gatunków należą: czapla purpurowa, bocian czarny, perkoz rdzawoszyi, żuraw i drapieżny orzeł bielik) i historyczno-kulturowych. Wieś otoczona jest kompleksami leśnymi (buczynami i lasami sosnowo-świerkowymi). Wieś usytuowana jest w niedaleko zwartego kompleksu stawów krośnickich o powierzchni niemal 500ha objętego obrębem hodowlanym należącym do Zakładu Rybackiego „Krośnice” podległemu Państwowemu Zakładowi Budżetowemu „Stawy Milickie”. Stawy krośnickie są jednym z wielu kompleksów stawowych wspólnie określanym mianem stawów milickich. Zaczęto je budować około 1600r., obecnie część z nich już nie istnieje, gdyż z braku wody uległa wypłaceniu i zarośnięciu lasem. W sumie jest tu 13 zbiorników, a największym akwenem jest staw Czarny Las liczący 119 ha. Na stawach prowadzi się głównie hodowlę karpia, linów, szczupaków, płoci i sumów. Stawy krośnickie stanowią cenne siedlisko przyrodnicze, z którego korzystają rzadkie ptaki wodno-błotne, rośliny, liczne płazy i gady, a podmokłych lasach żyją jelenie, dziki, jenoty i kuny. Miejscowość posiada

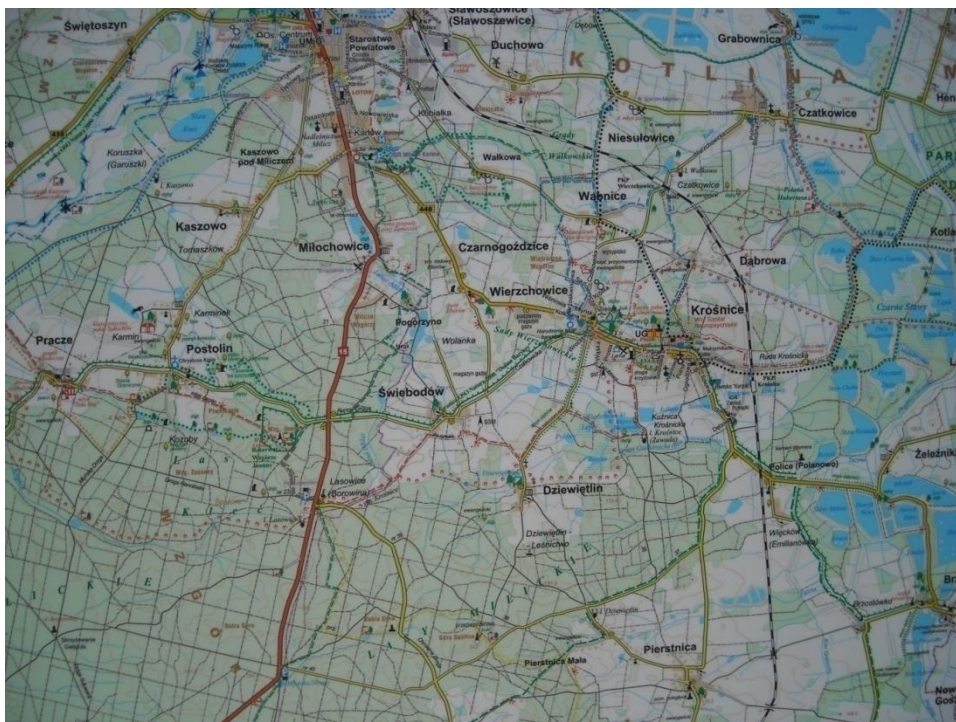
ogromne walory turystyczno-rekreacyjne ze względu na unikatowość otaczającej ją przyrody oraz klimatu i czystego środowiska. Przez teren wsi Wierzchowice przebiegają szlaki turystyczne.

Miejscowość posiada również zaplecze edukacyjne (Oddział Zespołu Szkół w Krośnicach liczący 3 pierwsze klasy oraz klasę zerową), przedszkole finansowane ze Środków Unii Europejskiej w ramach PO Kapitał Ludzki, sakralne (kościół parafialny), bary, kawiarnię, zakłady fryzjerskie, kwaciarnia oraz sklepy wielobranżowe, przystanek PKS.

Wieś Wierzchowice tworzy sołectwo Wierzchowice

### MAPA GMINY KROŚNICE





## 1.2. Historia miejscowości

Nazwa osady pochodzi od polskiego słowa „wierzch”, czyli wzgórze. Pierwsze wzmianki na temat wsi pochodzą z lat 1350 - 1380. Tutaj w XVIII w. przeniesiono siedzibę dominium (Freiandesherrschaft – w wolnym tłumaczeniu wolne państwo stanowe lub baronat) Powierzchnia państwa stanowego w znacznym stopniu pokrywała się z obecnymi granicami gminy Krośnice. Do baronatu należały m.in.: Świebodów, Wierzchowice, Czarnogózdzice, Wąbnice i Dąbrowa. Głównym ośrodkiem baronatu stał się pochodzący z XVII w., a rozbudowany w 1751r przez hr. Reichenbach pałac w Wierzchowicach (obecnie budynek nie



istnieje). Otaczał go starannie pielęgnowany ogród z wielką ilością kwiatów, park i żywopłot w kształcie labiryntu. Była także bażaniarnia, oranżeria i duży folwark.

Podstawę gospodarki stanowiły: lasy, stawy, cegielnia, browar i gorzelnia. Kroniki z połowy XIX w. mówią również o dwóch wiatrakach, dwunastu zakładach płócienniczych oraz o dziewięciu rzemieślnikach. Na terenie miejscowości istniała również ewangelicka szkoła, sąd okręgowy i budynek parafialny. Miejscowość dzieliła się Stare Wierzchowice i Nowe Wierzchowice. Te ostatnie stanowiły kolonię założoną przez osadników z Wirtembergii, którzy uprawiali na tych terenach winorośl.

Najbardziej imponującą budowlą Wierzchowic jest kościół poewangelicki majestatycznie stojący na wzgórzu. Kroniki tutejszej parafii dokładnie opisują historie jego powstania.

Świątynia została uroczystie poświęcona 21 listopada 1773r.



Wierzchowice, widok kościoła od północnego zachodu, rysunek z 1807 r.

#### *Kościół w Wierzchowicach*

Kiedy w 1819 roku zmarł bezpotomnie ostatni z Wierzchowieckich hrabiów Reichenbach, jego Wierzchowieckie dobra liczyły: 12 folwarków, 2 cegielnie, 3 wytwórnie smoly, 3 młyny, 3 tartaki i 14 wiatraków. Liczba mieszkańców w całym dominium wynosiła 4300 osób. Zgodnie z testamentem cały majątek przejął krewny - Jan Henryk X von Hochberg z Książa. W 1850 roku włości Wierzchowieckie składały się z samodzielnych gmin i folwarków – Nowy Zamek, Dziadkowo, Godnowo, Czatkowice, Wąbnice, Henrykowice, Wierzchowice, Lilikowo, Pomorsko, Duchawa i Wszewilki. Baron zmarł w 1955r a wdowa po nim Adelajda osiadła w malowniczo położonym dworku w Dziewiętlinie. Hrabina zapisała się w pamięci poddanych jako kobieta dobra, czynnie wspomagająca ubogich datkami pieniężnymi i naturaliami. Najstarszy syn Jan Henryk XI objął zgodnie z prawem majoratu dobra w Książu, Walbrzychu, Szczawnie. Odziedziczył również tytuł księcia von Pless wraz z majątkami w Pszczynie. Córka Anna Karolina wyszła za mąż za księcia Reuss i osiadła w Baszkowie koło Krotoszyna. Trzeci potomek Jan Henryk Bolko odziedziczył Roztokę k/Jeleniej Góry i baronat Wierzchowiecki. Studiował on prawo, ale szczególnie pociągała go muzyka. W 1876r. powołał Śląskie Święta Muzyczne, a 10 lat potem cesarz powołał go na stanowisko dyrektora Hoftheater. Bolko publikował swoje własne kompozycje pod pseudonimem J. H. Franz. Hrabia Hochberg był dobrym organizatorem i gospodarzem. Do dziś zachowały się dobrze utrzymane budynki folwarczne w Nowym Zamku, Wąbnicach, Wierzchowicach czy Stawnie. Dziedzic Wierzchowic dożył sędziwego wieku 83 lat i zmarł w Cieplicach w 1926r. Schedę objął po nim syn Jan Henryk XVI ożeniony z hrabianką Eleonorą Harrach. Gościem na jednym z polowań w okolicach Wierzchowic był cesarz Wilhelm II, który ufundował tutaj budynek stacji kolejowej. Ostatnim dziedzicem Wierzchowic i Roztoki był Jan Henryk XVIII, dyplomowany leśnik. Zarządzał folwarkami rodzinnymi w Wierzchowicach, Dziewiętlinie Dziadkowicach, Nowym Zamku,

Czatkowicach i Wąbnicach. Wraz z posiadłością w Roztoce jego dominium liczyło 6,8 tys ha. Przed wkroczeniem Rosjan hrabia wyjechał wraz z matką Eleonorą do Niemiec i osiadł w Bawarii. Swoistym memento do dziejów baronatu wierchowickiego jest rozebranie pałacu w 1988r. Rok po tym fakcie zmarł ostatni dziedzic - Jan Henryk XVIII

### 1.3. Przestrzenna struktura miejscowości

Miejscowość posiada wyraźnie zachowany średniowieczny układ drożny wsi. Dwie główne drogi wraz z licznymi rozgałęzieniami dróg gminnych. Dominującą przestrzenną budowlą jest bryła kościoła znajdująca się w centrum miejscowości. Nadmienić należy, iż układ urbanistyczny wsi wpisany został jako obiekt do rejestru zabytków.

Na terenie wsi Wierzchowce znajduje się obszar górniczy „Wierzchowice” utworzony w związku z koncesją na podziemne magazynowanie gazu. Obecnie powstaje tutaj największy w Europie zbiornik gazu.

Budynki na terenie miejscowości budynki pochodzą z:

- w znacznej większości z okresu przedwojennego, budynki wybudowane w 2-giej połowie XIX i na początku XX wieku. Są to domy mieszkalne lub mieszkalno-gospodarcze w zabudowie zagrodowej objęte ochroną konserwatorską ze względu na walory architektoniczne i kulturowe.
- z okresu powojennego – zabudowa mieszkaniowa wielorodzinna z lat 60- tych i 70 – tych, domy mieszkalne w zabudowie zagrodowej i mieszkalno-rzemieślniczej.
- zabudowa jednorodzinna powojenna – domy jednorodzinne

Kierunki zagospodarowania przestrzennego – główny kierunek rozwoju gminy powinny kreować wszelkiego rodzaju usługi związane z turystyką. Określa się następujące kierunki i wskaźniki dotyczące zagospodarowania terenów:

- Obszar zieleni, na którym dopuszcza się lokalizację pojedynczych, wolnostojących obiektów architektonicznych (budynki mieszkalne o cechach rezydencji, budynki usług publicznych, sportu i rekreacji); obiektów małej architektury; urządzenia rekreacyjno-sportowe takie jak: ścieżki rowerowe, boiska itp.; możliwość lokalizacji napowietrznych i podziemnych sieci i urządzeń infrastruktury technicznej oraz przystanków i pętli autobusowych komunikacji zbiorowej
- obszar rolniczy na którym dopuszcza się możliwość lokalizacji zabudowy zagrodowej i/lub obsługi produkcji w gospodarstwach rolnych, hodowlanych, ogrodniczych; możliwość alternatywnego przeznaczenia gruntów rolnych pod zalesienie; możliwość lokalizacji napowietrznych i podziemnych sieci i urządzeń infrastruktury technicznej oraz przystanków i pętli autobusowych komunikacji zbiorowej

\* \* \*

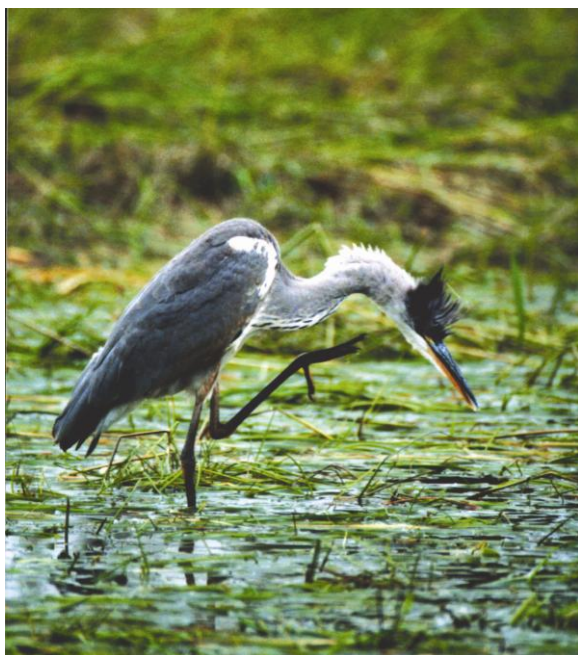
## 2. Zasoby służące odnowie miejscowości

### 2.1. Zasoby przyrodnicze oraz dziedzictwo kulturowe

Wierzchowice położone są w Parku Krajobrazowym Doliny Baryczy i na obszarze Natura 2000. Charakteryzują się wysokimi walorami krajobrazowymi, klimatycznymi i ekologicznymi. Należą do terenów o szczególnych walorach ekologicznych, najcenniejszych przyrodniczo zarówno w skali krajowej jak i międzynarodowej.







perkoz rdzawo szyi, żuraw i drapieżny orzeł bielik) i historyczno-kulturowych.

Wieś otoczona jest kompleksami leśnymi (buczynami i lasami sosnowo-świerkowymi). Wierzchowice usytuowane są w pobliżu zwartego kompleksu stawów krośnickich o powierzchni niemal 500ha objętego obrębem hodowlanym należącym do Zakładu Rybackiego „Krośnice” podległemu Państwowemu Zakładowi Budżetowemu „Stawy Milickie”. Stawy krośnickie są jednym z wielu kompleksów stawowych wspólnie określanym mianem stawów milickich.



W 1996r. utworzono Park Krajobrazowy „Doliny Baryczy” w celu zachowania wartości krajobrazowych (wielkie kompleksy leśne i stawowe), przyrodniczych (ostoja zwierzyny leśnej i ptactwa wodnego, którego stwierdzono tu ponad 270 gatunków w tym 166 lęgowych. Do najcenniejszych gatunków należą: czapla purpurowa, bocian czarny,

Zaczęto je budować około 1600r., obecnie część z nich już nie istnieje, gdyż z braku wody uległa wypłaceniu i zarośnięciu lasem. W sumie jest tu 13 zbiorników ( m.in. Chelm, Duża Przyszań, Mała Przyszań, wrzosowy, Mały Karol, Duży Karol, Lipsk, Graniczny, Brzozowy, Graniczny, Zofia oraz Czarny Las), a największym akwenem jest staw Czarny Las liczący 119 ha. Na stawach prowadzi się głównie hodowlę karpia, linów, szczupaków, płoci i sumów. Stawy krośnickie stanowią cenne siedlisko przyrodnicze, z którego korzystają rzadkie ptaki wodno-błotne np.: orły bieliki, myszolowy, zimorodki, perkozy oraz wiele gatunków kaczek. Tafle wody na wielu stawach na osłoniętych i spokojniejszych miejscach porasta zwartym kobiercem chroniona paproć wodna – salwinia pływająca, na groblach rosną okazałe i sędziwe dęby szypułkowe, z których kilka posiada status pomnika przyrody. Licznie występują tu chronione płazy i gady, a w podmokłych lasach żyją jelenie, dziki, jenoty i kuny. Na terenie miejscowości występuje starodrzew m. in. w formie dębów, lip, jesionów, tui, grochodrzewów, klonów.

W przyrodę pięknie wkomponowane są liczne zabytki architektury:

- **Kościół parafialny i plebania** przy ul. Kościuszki 21. Barokowy budynek kościoła wzniesiony w latach 1769-1775. Jest to budowla szachulcowo-ryglowa o rokokowym wystroju wewnątrz. Obok świątyni znajduje się cmentarz parafialny wraz z XIX – wieczną kaplicą cmentarną

- **park podworski** – Obszar parkowy wsi Wierzchowice i Krośnice należy do obszarów NATURA 2000 ze względu na bezpośrednie sąsiedztwo (odległość 4km) stawów milickich i krośnickich (kompleksy stawów Stawno i Czarny Staw) stanowiących rezerwat biosfery. Obecnie obszar parkowo - pałacowy o pow. 35ha porasta XVII-wieczny park. W skład kompleksu parkowego wchodzi dwa podworskie zespoły parkowe: park w Krośnicach (część wschodnia) oraz park przypałacowy w Wierzchowicach. Park w Krośnicach graniczy od zachodu z otwartą przestrzenią, zaś z sąsiednim parkiem w Wierzchowicach łączy się starą aleją dębową. Obszary parków nie są zagospodarowane obecnie pod żadne funkcje rekreacyjno - turystyczne. Położony jest w sąsiedztwie zespołu zabudowań szpitala neuropsychiatrycznego.



W części przylegającej do ul. Sanatoryjnej, najlepiej utrzymanej, ze skwerami, w centrum rośnie tulipanowiec amerykański, obok młody bożodrzew (*Ailanthus altissima*), dalej stara jodła kaukaska (z rozwidlonym pniem), topole włoskie (*Populus nigra var. italica*), świerk srebrzysty i robinie białe, a bliżej ulicy - cztery olsze zielone (*Alnus viridis*). Przy ogrodzeniu napotkamy duży krzew wierzby iwy. Dalej w kierunku północnym znajdują się świerki srebrzyste i dorodna jodła kalifornijska oraz modrzew europejski. W części środkowej rosną głównie: buki pospolite, dęby szypulkowe, graby pospolite, klony polne, lipy drobnolistne i szerokolistne, a także daglezie. Na zachód od pałacu (Urząd Gminy Krośnice), w głębi parku są m.in.: buk pospolity odmiany purpurowej, dęby czerwone i okazały kasztan jadalny

(*Castanea sativa*). Park graniczy od zachodu z otwartą przestrzenią, zaś z sąsiednim parkiem w Wierzchowicach łączy się starą aleją dębową. Na wschodnim krańcu obszaru parkowego, w obrębie wsi Krośnice zlokalizowano nowoczesny kompleks rekreacyjny Centrum Edukacyjno – Turystyczno - Sportowe Krośnice stanowiący największy i najnowocześniejszy obiekt turystyczny na obszarze powiatu milickiego. Centrum powstało na terenie 9ha, po byłym PGR.

- **Cmentarz ewangelicki** – znajdujący się po lewej stronie szosy do Wąbnic pośród pól na wysokim wzniesieniu. Powstał w II połowie XIX wieku i liczy 0,2 ha. Jest na nim 50 mogił z obramieniami i fragmenty płyt nagrobnych pochodzące z około 1900 roku. Pośrodku stoi kaplica cmentarna. Rosną tutaj dęby szypułkowe, sosny, choina kanadyjska oraz bez lilak. Pierwszy cmentarz ewangelicki znajdował się przy kościele parafialnym, jednakże od 1945 roku na jego miejscu powstał cmentarz katolicki.

- **ruiny dawnego Dworu w Wierzchowicach** pochodzącego z XVII wieku.

- **kamień Wenera** – tragiczny skutek miało pewne polowanie w pobliżu Wierzchowic z udziałem hrabiego Wenera Reichenbacha i jego narzeczonej na początku XIX w. Hrabia przenośli na rękach swoją narzeczoną przez jakiś strumień, gdy nagle wypaliła strzelba, którą miał zawieszoną na ramieniu. Hrabia zginął na miejscu i został pochowany w krypcie pod posadzką kościoła w Wierzchowicach. Miejsce wypadku po dziś dzień jest oznaczone głazem nazywanym Kamieniem Wenera.

- **stara cegielnia**, gdzie w 1944r był obóz przymusowej pracy żydowskich kobiet.

Do wykazu zabytków pisany jest również układ urbanistyczny wsi.

## **2.2. Obiekty i tereny (trasy pieszo- rowerowe, pałac, folwark wraz z parkiem dworskim, zabytkowy kościół)**

### 1. Trasy rowerowe i turystyczne.

Obszar wokół Wierzchowic to dla miłośników ptaków miejsce wyjątkowe zarówno w skali Polski, jak i Europy. Stwierdzono tu ponad 270 gatunków ptaków, w tym 166 lęgowych. Występują tutaj rzadko spotykane labędzie nieme, swoje kolonie zakładają mewy śmieszki, kaczki - krzyżówki, głowienki, czernice, podgorzalki i krakwy. Nie brak perkozów, rybitw, czapli i kormoranów. W łąkach trzciny gniazduje liczna populacja bąka oraz błotniaka stawowego. Występują tu także ptaki zagrożone wyginięciem: bielik, kania ruda i rdzawa a także bocian czarny. Od początku lipca zaczynają się przeloty ptaków, które osiągają swoją kulminację jesienią. Dzięki licznym zbiornikom wodnym, rozdzielonym groblami, na stawach krośnickich znacznie łatwiej niż gdzie indziej można obserwować przeloty dużych ptaków wodnych i błotnych. Od połowy września i w październiku zjawiają się tu stada gęsi zbożowych, które liczą nawet kilka tysięcy. Jesienny przelot można podziwiać od połowy września niemal do końca

listopada, ale najwięcej osobników notuje się w październiku. Obserwacja jesiennych zlotów gęsi i żurawi, od zachodu słońca aż do zmroku, pozostawia w każdym niezatarte wrażenie. Przez miejscowość przebiegają szlaki turystyczne. Do najważniejszych z nich zaliczyć można:

- szlak niebieski biegnący z Krośnic, rozpoczynający się i kończący obok Urzędu Gminy (dawnego palacu Volmersteinów). Przechodzi przez park pałacowy, następnie prowadzi aleją dębową założoną na osi łączącej sąsiednie rezydencje w Krośnicach i Wierzchowicach. Park w Wierzchowicach jest interesujący z uwagi na dużą ilość wiekowych drzew, chronionych jako pomniki przyrody. W samych Wierzchowicach szlak mija barokowy kościół i podąża dalej skrajem sadów wierzchowickich, założonych w miejscu dawnych winnic, na południowych stokach wzgórz. Z najwyższego z nich zwanego Wiatracznym Wzgórzem (stał tu niegdyś wiatrak) rozciąga się ciekawy widok - na południu zobaczymy zalesioną dwuwierzchołkową Gęślicę; w kierunku północno -wschodnim. Widoczny jest Grzbiet Twardogórski; po stronie wschodniej, w oddali widać Wzgórze Ostrzeszowskie; zaś w kierunku północno -wschodnim Widoczna jest dobrze panorama zachodniej części Kotliny Odolanowskiej (Obniżenia Grabownickiego). Wśród porastających ją lasów wypatrzeć można tafle wody stawów rybnych.

2. Ruiny palacu Hochberg, folwark wraz z parkiem dworskim łączącym się z parkiem pałacowym w Krośnicach. Do dzisiejszego dnia zachowały się budynki folwarczne.

3. Kościół parafialny i plebania przy ul. Kościuszki 21. Barokowy budynek kościoła wzniesiony w latach 1769-1775. Jest to budowla szachulcowo-ryglowa o rokokowym wystroju wewnątrz. Obok świątyni znajduje się cmentarz parafialny wraz z XIX – wieczną kaplicą cmentarna

### **2.3. Infrastruktura społeczna**

Na terenie wsi zlokalizowane są:

- Oddział Zespołu Szkół i przedszkola w Krośnicach liczący 3 klasy szkoły podstawowej
- Przedszkole dofinansowane ze środków UE w ramach Europejskiego Funduszu Społecznego
- Remiza Strażacka – kwatery Ochotniczej Straży Pożarnej
- Kościół Parafialny
- Świetlica wiejska wraz z biblioteką

### **2.4. Infrastruktura techniczna**

1. Na terenie miejscowości do 2006 roku nie istniała sieć kanalizacyjna. W latach 2006-2008 ze środków Europejskiego Funduszu Rozwoju Regionalnego w ramach ZPORR zmodernizowana została oczyszczalnia ścieków oraz wybudowano sieć kanalizacyjną o długości 14,99 km. Obecnie w sumie do

sieci podłączonych jest około 90% budynków. Ponadto 99% mieszkańców podłączonych jest do sieci wodociągowej.

2. Na obszarze górnicy Wierzchowice eksploatowany jest Podziemny Magazyn Gazu Wierzchowice (PMG). Z magazynem PMG związany jest system gazociągów przemysłowych i technologicznych złożonych. Do najważniejszych gazociągów wysokiego ciśnienia znajdujących się na terenie miejscowości zaliczyć można:

- 6,4 MPa DN400/300Mmm relacji Czeszów – Wierzchowice – Odolanów o długości 13,998km wybudowany w 1973r.

- 8,4 MPa DN1000mm relacji Odolanów – Wierzchowice o długości 4,645 km wybudowany w 2000 roku.

- 1MPa DN100mm relacji Milicz - Wierzchowice

- 1MPa DN100mm relacji Wierzchowice – Krośnice

Poprzez budowę gazociągu zaburzone warunki krajobrazowe, jak również powstała możliwość wybuchu gazu w przypadku nieumyślnego uszkodzenia rur.

3. Przez Wierzchowice przebiega linia napowietrzna napięcia 110kVS – 128 biegnąca z GPZ Trzebnica do GPZ Milicz. Obiekt ten ma negatywny wpływ na organizmy żywe.

4. Wierzchowice posiadają sieć energetyczną napowietrzną na słupach energetycznych doprowadzającą media do gospodarstw domowych. Wieś posiada również oświetlenie uliczne.

5. Przez miejscowość przebiega droga wojewódzka nr 448, wzdłuż której znajduje się chodnik. Droga 448 klasy „G” łączy Syców i Twardogórę z Miliczem. Wierzchowice posiadają rozwinięty transport kołowy. Ponadto przez wieś przebiegają następujące drogi powiatowe:1440D i 1444D.

6. Na terenie miejscowości znajdują się: przystanek PKS, cmentarz parafialny, poczta, kawiarnia, bar, kilkanaście sklepów wielobranżowych, gospodarstwo sadownicze, kwaciarnia, zakłady usługowe, kilka prywatnych zakładów produkcyjno-usługowych.

## **2.5. Gospodarka i rolnictwo**

Do głównych gałęzi produkcji rolnej należą:

- gospodarstwa sadownicze

- zakłady produkcyjno-usługowe

- usługi agroturystyczne i gastronomiczne

- usługi transportowe

- usługi rekreacyjno-wypoczynkowe

Oprócz tego na terenie miejscowości swoją działalność gospodarczą prowadzą:

- Gospodarstwo sadownicze Janusz Dziekan
- Transport Międzynarodowy i Krajowy Stanisław Dziekan
- Stacja Paliw „Bliska”
- Pensjonat i Restauracja „Lema”
- Motel i restauracja „Gramit”
- Restauracja „Malibu”
- Gospodarstwo agroturystyczne przy ul. Parkowej

Ponadto na terenie Wierzchowic działa grupa producencka sadowników „Malsat”.

## **2.6. Kapitał społeczny i ludzki**

Kapitał społeczny miejscowości stanowi ludność napływowa po 1945r ze wschodnich i centralnych rejonów ówczesnej Polski. Sołectwo Wierzchowice jest miejscem zamieszkania 757 osób. Struktura ludności pod względem zatrudnienia przedstawia się następująco:

- pracownicy zakładów pracy na terenie miejscowości, gminy i powiatu
- sadownicy (przedsiębiorcy posiadający sady owocowe i plantacje owocowe)
- drobni przedsiębiorcy (drobna działalność gospodarcza głównie usługowa – turystyczno – gastronomiczna i handlowa)
- rolnicy prowadzący gospodarstwa rolne
- emeryci, renciści i bezrobotni
- dzieci i młodzież

Miejscowa ludność kultywuje liczne obyczaje i tradycje:

\* Religijne (coroczna procesja Bożego Ciała; uroczyste ceremonie Wielkiego Tygodnia (np. droga Krzyżowa z udziałem wiernych Wielki Piątek a w Wielką Sobotę święcenie pokarmów i adoracja Grobu Jezusa); uroczysta msza św. Na cmentarzu parafialnym odprawiana w Dzień Wszystkich Świętych 1 Listopada; uroczystości odpustowe w dniu 15 sierpnia; roraty w czasie adwentu; nabożeństwa różańcowe w październiku

\* Świeckie (dożynki wiejskie; obchody święta sadów; festyny rodzinne organizowane z okazji Święta Pracy 1-go Maja, Dnia Dziecka, Dnia Matki, Dnia Seniora oraz inne indywidualne formy pielęgnacji różnorodnych tradycji i zwyczajów ludności napływowej

Ponadto przy OSP założone są drużyny młodzieżowe chłopców i dziewcząt, przy kościele prowadzona jest schola, młodzież szkolna ma możliwość uczestniczenia w zajęciach, które odbywają się w świetlicy wiejskiej czy bibliotece.

\* \* \*

---

### **3. Ocena mocnych i słabych stron miejscowości, w której realizowana będzie operacja**

#### **Mocne strony:**

- wieś Wierzchowice zamieszkuje ponad 757 osób, w okresie letnim wypoczywa dodatkowo około 100 osób.
- posiada ogromny potencjał turystyczno –rekreacyjny (miejscowość położona w Parku Krajobrazowym „Doliny Baryczy” wchodzącego w skład Europejskiej Sieci Ekologicznej NATURA 2000
- występuje potencjał klimatyczny i krajobrazowy, dający podstawy dla rozwoju aktywizacji gospodarczej, podniesienia atrakcyjności dla np. rozwoju turystyki aktywnej i wypoczynku,
- położone niedaleko rezerwatów przyrody np. „Stawy Milickie”, „Wzgórze Joanny” oraz dużych kompleksów leśnych, otoczone licznymi sadami owocowymi
- rezerwy terenowe pod rozwój nowych działalności, atrakcyjne tereny pod nowe działalności np. usługi, budowa domków letniskowych itp.
- wysoka atrakcyjność zasobów przyrodniczych, turystycznych, rekreacyjnych oraz zasobów dziedzictwa architektonicznego i kulturowego
- wysoka aktywność władz gminy, posiadających zdolność do współpracy z otoczeniem zewnętrznym oraz zdobywania zewnętrznych środków finansowych na realizację ważnych przedsięwzięć gminnych,
- aktywność społeczności lokalnej oraz jej zdolność do angażowania się w rozwój gminy

**Słabe strony:**

- peryferyjne położenie w stosunku do centrum administracyjnego regionu, i wynikające stąd negatywne skutki w dotychczasowym rozwoju społeczno - gospodarczym i społecznym gminy, ucieczka ludzi młodych z terenu sołectwa
- bezrobocie
- zły stan dróg; wysokie potrzeby inwestycyjno – remontowe, ograniczające dostępność komunikacyjną obszaru oraz powiązanie się z układami regionalnymi,
- degradacja zasobów dziedzictwa kulturowego wiejskiego, konieczność ponoszenia wysokich nakładów inwestycyjnych na zahamowanie tych zjawisk, celem ich wykorzystania dla działalności gospodarczej
- mało skuteczna promocja walorów przyrodniczych gminy oraz dziedzictwa kulturowego dla ściągnięcia turystów i kapitałów zewnętrznych, wynikająca z ograniczonych możliwości finansowych,
- słabo rozwinięta działalność pozarolnicza oraz działalności dających dodatkowe źródła zarobkowania w gospodarstwach rolnych, np. agroturystyka, usługi turystyczne, produkcja zdrowej żywności, itp.
- stosunkowo niski stan zasobności gospodarstw domowych, ograniczony rozwój działalności pozarolniczej zwłaszcza usługowej i turystycznej,
- brak nowoczesnej pracowni internetowej,
- niski poziom klas bonitacyjnych gleb, degradacja infrastruktury melioracyjnej pól

**Szanse i okazje:**

- sprzyjająca polityka regionalna, nastawiona w znacznym stopniu na rozwój obszarów wiejskich (program PROW 2007-2013, Leader)
- zwiększanie się dostępności do kapitałów i środków pomocowych, w tym pochodzących z Unii Europejskiej (np. PROW 2007-2013, RPO WD 2007-2013)
- popyt w Polsce i Europie na usługi turystyczne, oparte o zasoby przyrodnicze,

**Zagrożenia, czynniki niesprzyjające:**

- brak stabilności w polityce wspierania rozwoju obszarów wiejskich i gospodarki rolnej,



- niskie nakłady na inwestycje remontowo – modernizacyjne układów transportowych, w tym dróg powiatowych i wojewódzkich, przebiegających przez gminę,
- załamanie się popytu, tendencji rozwoju turystyki i wypoczynku opartego o zasoby przyrodnicze.

\* \* \*

## **4. Opis planowanych zadań inwestycyjnych i przedsięwzięć aktywizujących społeczność lokalną.**

Głównym celem jest:

**Kompleksowy i harmonijny rozwój sołectwa poprzez wykorzystanie jego potencjału i zasobów będących podstawą poprawy warunków życia społeczności lokalnej.**

Priorytety odnowy:

### **Priorytet 1**

#### **„ODNOWA MIEJSOWOŚCI ORAZ POPRAWA WARUNKÓW ŻYCIA”**

##### **Zadania:**

1. realizacja prac modernizacyjno – inwestycyjnych mających na celu poprawę stanu technicznego i podniesienia bezpieczeństwa na drogach w obrębie miejscowości Krośnice,
2. doprowadzenie do poprawy estetycznego wyglądu wsi, budynków i zagród wiejskich,
3. zagospodarowanie terenu wokół kaplicy, budowa parkingu i chodników,
4. przygotowanie terenów do funkcji rekreacji, wypoczynku, wspólnych spotkań ludności sołectwa
5. pomoc rodzinom, dzieciom z rodzin patologicznych, zorganizowanie profesjonalnie prowadzonego ośrodka dla dzieci i młodzieży z rodzin patologicznych, np. zajęcia terapeutyczne
6. stymulowanie działalności dających dodatkowe dochody gospodarstwom rolnym m.in. agroturystyka, produkcja zdrowej żywności itp.
7. Rekultywacja terenów zdegradowanych.

### **Priorytet 2**

#### **„ROZWÓJ TURYSTYKI I WYPOCZYNKU OPARTY O ZASOBY PRZYRODNICZE I DZIEDZICTWO KULTUROWE WSI KROŚNICE”**

##### **Zadania:**

1. zagospodarowanie terenów wyznaczonych pod turystykę aktywną – rekreację np.: (restauracja parku dworskiego, budowa stawów rekreacyjnych, budowa turystycznego szlaku kolejowego.),
2. podjęcie działań dla kompleksowego rozwoju usług pod potrzeby turystyki na terenie wsi Wierzchowice

- skuteczna promocja walorów klimatycznych, przyrodniczych i rekreacyjno – wypoczynkowych wsi Wierzchowice,

### Priorytet 3

#### „POPRAWA KWALIFIKACJI I WYKSZTAŁCENIA SPOŁECZNOŚCI SOŁECTWA – WALKA Z BEZROBOCIEM”

##### Zadania:

- ulatwienie dostępu do wykorzystywania nowoczesnych technologii przekazu informacji
- poprawa systemu edukacji
- rozwiązania instytucjonalne i wdrażanie systemów umożliwiającym bezrobotnym zdobycie nowego zawodu, podnoszenie kwalifikacji zawodowych itp.
- szkolenie z zakresu agroturystyki i prowadzenie tzw. gospodarstw ekologicznych.

### *Opis planowanych inwestycji*

Lp	Nazwa Zadania	cel	Opis projektu, przeznaczenie	Harmonogram realizacji	Przybliżony koszt inwestycyjny	Planowane źródła finansowania inwestycji
1.	Budowa stawów rekreacyjnych na terenie zespołu pałacowo-parkowego Krośnice-Wierzchowice	Rozwój bazy rekreacyjno - turystycznej miejscowości	Budowa stawów rekreacyjnych z przeznaczeniem do uprawiania sportów wodnych oraz kąpania się.	Inwestycja planowana do realizacji w 2010r.		PROW 2007-2013 lub RPO WD 2007-2013 oraz środki własne gminy
2.	Budowa kolejki wąskotorowej na terenie zespołu pałacowo-parkowego Krośnice - Wierzchowice	Rozwój bazy rekreacyjno-turystycznej miejscowości	Budowa szlaku kolejowego łączącego stawy rekreacyjne z węzłem skazów turystycznych w Krośnicach	Inwestycja planowana do realizacji 2010r.		PROW 2007-2013 lub RPO WD 2007-2013 oraz środki własne gminy
3.	Odtworzenie alei parkowej na terenie zespołu pałacowo-parkowego Krośnice-Wierzchowice	Rozwój bazy rekreacyjno-turystycznej miejscowości	Odbudowa biegnącej przez kompleks pałacowo-parkowy łączącej pałac Volmerstein w Krośnicach z dziedzińcem folwarku pałacowego w Wierzchowicach	Inwestycja planowana do realizacji w 2010r.	1 020 000,00zł	PROW 2007-2013 oraz środki własne gminy
4.	Zamknięcie składowiska odpadów komunalnych w Wierzchowicach	Ochrona środowiska naturalnego, rekultywacja terenów zdegradowanych	Likwidacja składowiska oraz pełna rekultywacja terenów zdegradowanych. Powstanie naturalnej sukcesji drzew wspomaganiej nasadzeniami.	Inwestycja planowana do realizacji w latach 2010 -2011	200 000,00zł	środki własne gminy
5.	Remont i rozbudowa remizy OSP w Wierzchowicach	Poprawa bezpieczeństwa i warunków życia.	Rozbudowa remizy o dodatkowe stanowisko postojowe dla wozu strażackiego oraz	Inwestycja planowana do realizacji w latach 2014-2015	500 000,00zł	Środki własne gminy

			rozbudowa części socjalno – sanitarnej. W około remizy zagospodarowanie terenów zielonych			
6.	Budowa parkingu naprzeciw Kościoła w Wierzchowicach	Poprawa infrastruktury publicznej oraz doprowadzenie do estetycznego wyglądu miejscowości	Budowa parkingu naprzeciw Kościoła Ewangelickiego poprzez utwardzenie nawierzchni. Parking położony jest w centrum miejscowości, w bezpośrednim sąsiedztwie drogi publicznej nawierzchni bitumicznej.	Inwestycja planowana do realizacji w latach 2015-2015	110 000,00zł	Środki własne gminy

## 5. Opis i wizualizacja zadania pn.: Budowa stawów rekreacyjnych na terenie zespołu pałacowo-parkowego Krośnice – Wierzchowice.

Przedmiotem planowanej inwestycji jest:

- Wykonanie nowego stawu,
- Renowacja rowu zasilającego, rowu głównego,
- Budowa nowych przepustów na rowach,
- Budowa ujęcia i spustu na rowie zasilającym,
- Renowacja i odmulenie istniejących stawów.

Celem budowy stawów jest stworzenie obiektu turystycznego, na którym będzie można popływać łódką, kajakiem, rowerem wodnym, w którym będzie możliwość kąpania się. Obiekty będą obiektami rekreacyjnymi oraz dadzą możliwość aktywnego spędzenia wolnego czasu. Linia brzegowa stawów dostosowana zostanie tak aby można było skorzystać z kąpieliska oraz uprawiać sporty wodne. Staw oprócz funkcji zasadniczych (dostosowanie do uprawiania sportów wodnych) dla których jest budowany będzie pełnił również funkcje poboczne, do których należą funkcje krajobrazowe czy przyrodnicze.

### Podstawowe dane wielkościowe oraz zapotrzebowanie na media

- a) powierzchnia opracowania projektu zagospodarowania w zakresie nowego stawu –1,77 ha, w tym: wyspa o powierzchni - 920m<sup>2</sup>
- b) powierzchnia opracowania projektu zagospodarowania w zakresie stawów modernizowanych:
  - stawu – 6 352m<sup>2</sup>, w tym długość rowów do renowacji - 1 140mb
- c) zapotrzebowanie na media:
  - Zapotrzebowanie na wodę do celów napełniania stawów (uzupełnienie strat na parowanie): max 183m<sup>3</sup>/d - (2,12l/s) - pobór z rowu
  - Odprowadzenie wód ze stawu (utrzymanie wymiany wody): 30,6 m<sup>3</sup>/d - (0,35 l/s) - zrzut do rowu

System rowów oraz stawów będą ze sobą połączone funkcjonalnie i technologicznie.

### **Stawy.**

Staw A o powierzchni  $F=0,32\text{ha}$  o charakterze naturalnego zbiornika leśnego, otoczony starodrzewem wymaga odmulenia i poprawienia skarp oraz oczyszczenia zasilania i spustu. Staw zasilany z rowu głównego rowem bocznym. Spust wody przez istniejący mlich.

Staw B o powierzchni  $F=0,31\text{ha}$  o podobnym charakterze położony w drugiej – górnej części parku wśród drzew. Staw prawie całkowicie zamulony o zakrzaczonych brzegach i zarośnięty roślinnością wodolubną. Zasilanie stawu z rowu leśnego, spust poprzez prowizoryczną zastawkę przed przepustem na gruntowej drodze parkowej.

Staw C - nowo projektowany staw o powierzchni zwierciadła wody  $F=1,48\text{ha}$ , głębokość max - 2m, lustro wody 0,5m poniżej terenu. Strefa płytka wzdłuż brzegu i wyspy o głębokości od 0,5 do 2m o nachyleniu 1: 4. Powyżej zw. wody, skarpa o nachyleniu 1:1,5 o szerokości 0,75m o umocnieniu z darniny .

Na całej długości brzegi stawu i wyspy ubezpieczone podwójną kiszka faszynową o średnicy 20cm mocowaną palikami. Dno stawu naturalne ziemne ze spadkiem w kierunku mlicha spustowego. Zasilanie stawu boczne z rowu głównego poprzez 2 przepusty zasilające. Pierwszy w górnej części stawu, drugi w środkowej jego części. Zasilanie dwupunktowe umożliwi wymuszenie ruchu wody w stawie. Regulacja poziomu wody w stawie przy pomocy szandarów w mliczu spustowym, odprowadzającym nadmiar wody z powrotem do rowu głównego.

### **Rowy.**

Teren zainwestowania poprzecinany jest siecią istniejących rowów odwadniających. Są to rowy ziemne mocno zdewastowane i pozarastane. Rów główny  $L= 860\text{m}$  oraz rów zasilający  $L=180\text{m}$  stale prowadzą wodę. Pozostałe rowy prowadzą wodę okresowo.

Rów główny- rów ziemny spełniający funkcje odwadniająca dla całego obszaru zainwestowania, głębokość 0,8 do 1,5m,  $b=0,6\text{m}$ . Konieczne odmulenie i wycinka niektórych drzew i krzewów. Rów zaprojektowano jako ziemny; nachylenie skarp 1:1,5; dno i skarpy zimne. Stopy skarp zabezpieczone płotkiem faszynowym wys. 30cm (paliki + przeplot z faszyny np. olchowej). Istniejące na rowie budowle (4 przepusty oraz zastawka zostaną przebudowane. Wybudowane zostaną 2 nowe przepusty oraz 2 zastawki.

Rów zasilający - rów ziemny prowadzący wody obce (z poza obszaru zainwestowania) głębokość 1,1m,  $b = 0,6\text{m}$  Niezbędne odmulenie oraz wycinka niektórych drzew i krzewów. Zaprojektowano, jako rów umocniony. Nachylenie skarp 1:1,5; dno i skarpy ubezpieczone betonowymi płytami żurowymi do wysokości 1m; powyżej obsiew mieszkanką traw. Na rowie przewidziane jest wybudowanie nowego przepustu  $L = 20\text{m}$  dla linii kolejki. Zakłada się stałe spiętrzenie wody w tym rowie dla celów ujęcia stawowego.

Rowy boczne – rowy osuszające, okresowo prowadzące wodę, zostaną pozostawione, jako ziemne zadarnione.

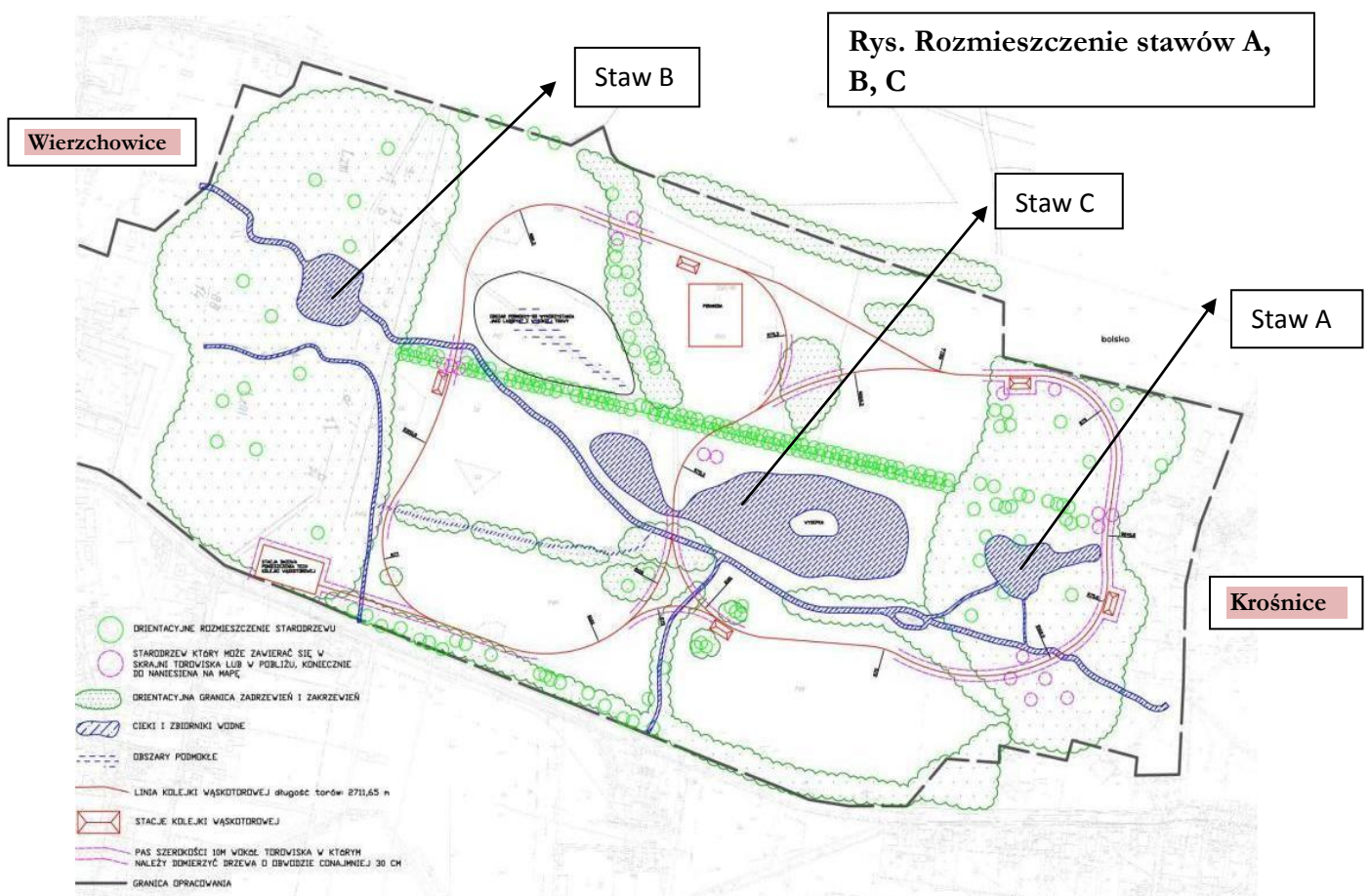
### **Budowle melioracyjne**

Przepusty - typowy przepust z przyczółkami betonowymi gr. 25cm, rura z tworzywa L= 6 ( 20 ) m; średnica 800mm, szt. 6+ 2 szt. L= 20m.

Zastawki piętżące - zastawki piętżące żelbetowe; ścianka gr. 25cm, światło zastawki b= 100cm , zamknięcie szandorowe z desek, szt. 3

Przepusty zasilające - przepust o średnicy 600mm z rury z tworzywa L= 16m; 2 przyczółki żelbetowe w formie ścianek o grubości 25cm z zastawką kanałową zamykającą stalową.

Mnich spustowy - typowy mnych stawowy typu Mn4, leżak średnicy 600mm z rury z tworzywa L= 35m, stojak żelbetowy wys. 3m; zamknięcie podwójne z desek w prowadnicach z ceowników, kratka stalowa na wlocie do mnicha. Pomost komunikacyjny stalowy do obsługi L=6 m.



\* \* \*

## 6. Opis i wizualizacja zadania pn.: Budowa kolejki wąskotorowej na terenie zespołu pałacowo-parkowego Krośnice-Wierzchowice.

Kolejka wąskotorowa zbudowana zostanie na terenie zespołu parkowo – pałacowego Krośnice – Wierzchowice. Jest to teren o bogatym zasobie przyrodniczym pod względem występowania unikatowej fauny i flory, do uroków którego umożliwiony zostanie dostęp dzięki wybudowaniu kolejki wąskotorowej, która stworzy możliwość podziwiania nieskażonej natury przez grupy turystów a jednocześnie zapobieganie jej niszczeniu przez nadmierne zadeptywanie. W ten sposób umożliwi się nieograniczony dostęp turystów do stawów rekreacyjnych oraz dowóz sprzętu pływającego do uprawiania turystyki aktywnej, nie niszcząc jednocześnie urokliwego krajobrazu stawów poprzez budowę w bezpośrednim sąsiedztwie dróg dojazdowych czy parkingów. Nadmienić należy, iż kolej jest jedynym sposobem przemieszczania się turystów najmniej uciążliwym dla środowiska na terenach o szczególnych i unikatowych zasobach naturalnych.

Turystyczny szlak kolejowy, którego przebieg wyznaczą tory, będzie „dostosowany krajobrazowo, topograficznie i historycznie” do obszarów między Wierzchowicami a pałacem w Krośnicach. Na trasie kolejki parkowej będzie pałac Volmersteinów w Krośnicach, stawy rekreacyjne, piramida ( w fazie koncepcji) oraz boiska sportowe do piłki nożnej.

Powstały szlak kolejowy będzie środkiem, za pomocą którego można będzie dostać się na stawy rekreacyjne, przewieźć sprzęt do uprawiania sportów wodnych (np. rower wodny, kajak). Ponadto dostosowanie kolejki dla potrzeb osób niepełnoprawnych umożliwi ich aktywny udział w atrakcjach turystycznych i zapobiegnie wykluczeniu społecznemu. Kolejka będzie stanowiła jedyny środek transportu dzięki któremu osoby niepełnosprawne w sposób atrakcyjny i niepowodujący alienacji społecznej będą mogły podziwiać krajobraz Doliny Baryczy oraz dostać się na powstałe stawy rekreacyjne w celu aktywnego skorzystania z różnego rodzaju form sportów wodnych. (np. osoby z ograniczoną możliwością ruchową będą mogły dojechać na stawy w celu popływania kajakiem wodnym). Podobna możliwość ułatwi również rodzicom z małymi dziećmi oraz wózkami łatwy dostęp do kąpieliska i innych atrakcji na trasie kolejki. Trzeba również zauważyć, że niniejszy szlak kolejowy stanowiąc będzie atrakcyjny turystycznie element łączący staw ze szlakiem rowerowym biegnącym przez Krośnice (stacja przystankowa w Krośnicach) do Grabownicy i dalej trasą dawnej kolejki wąskotorowej aż do Sulowa, tym samym kolejka posłuży również cyklistom do przewiezienia sprzętu rowerowego. Istotny jest fakt, że jeden z przystanków kolejki będzie położony w sąsiedztwie węzła turystycznych szlaków pieszo-rowerowych. Kolejka oprócz swej głównej funkcji (tj. łącznika pomiędzy stawami przeznaczonymi do uprawiania turystyki aktywnej a pozostałymi szlakami turystycznymi) będzie pełnić funkcję dodatkową, stanie się atrakcją dla istniejących oznakowanych szlaków pieszych i rowerowych.

Wykorzystanie potencjału turystycznego i przyrodniczego poprzez rozwój i poprawę stanu infrastruktury turystycznej i wypoczynkowej zwiększy atrakcyjność obszarów dla inwestorów lokalnych i inwestorów zewnętrznych, zapobiegnie problemom społecznym. Powiązane jest to zwykle ściśle z rozwojem ekonomicznym oraz tworzeniem nowych i stałych miejsc pracy.

Przy realizacji kolejek parkowych stosuje się różny rozstaw torów wąskotorowych o szerokości od 600 do 900mm. Dobór rodzaju szerokości toru zależy jest od rodzaju i typu posiadanego taboru kolejowego. Większość kolei parkowych posiada rozstaw szyn 600mm. Można przyjąć, że im mniejszy rozstaw szyn, tym niższe są koszty budowy kolejki a ogólne wrażenie estetyczne bardziej harmonijne.

Optymalnym rozwiązaniem dla kolejki parkowej ze względu na koszty budowy, możliwości pozyskania taboru, oraz estetyczne walory kolejki jest zastosowanie torów o prześwicie 600mm. Zwiększenie rozstawu szyn do 750mm zwiększa koszt inwestycji, głównie ze względu na konieczność stosowania dłuższych podkładów i większej ilości podsypki.

- Prognozowane roczne obciążenie przewozami szacowane jest na 0,1 Mg rocznie.
- Maksymalny nacisk na oś 80kN.
- Prędkość maksymalna 20km/h.

Wobec powyższego zalecane jest zastosowanie nawierzchni składającej się z szyn typu 49E, podkładów drewnianych nasyconych w ilości 1300 sztuk/km, podsypki tłuczniowej grubości 0,2m. Projektowany przebieg linii dla celów eksploatacyjno - ruchowych powinien zakładać budowę dwóch pętli typu tramwajowego na obu końcach linii, celem eliminacji wykonywania uciążliwych prac manewrowych w wieloletnim okresie eksploatacji kolejki. Wobec powyższego konieczna jest budowa (montaż) dwóch rozjazdów o projektowanym skosie 1:6. Kolejka powinna posiadać min. 50 miejsc w celu zapewnienia miejsca dla jednej wycieczki szkolnej (pojemność standardowego autokaru wycieczkowego). Powyższą ilość miejsc są w stanie zapewnić dwa wagoniki typu „letnik”.

Obsługę trakcyjną jest w stanie zapewnić lokomotywa typu WLS. Ze względu na małe wymagania trakcyjne ( $V_{max}$  20km/h) i małą masę pociągu (32 Mg) oraz ze względów ekonomicznych, dotyczących zakupu i eksploatacji. Najbardziej optymalnym rozwiązaniem jest zakup taboru o małej mocy i masie własnej. Preferowanym rozwiązaniem byłaby lokomotywa typu WLS 50 o mocy silnika 50KM. Projektuje się, zatem II kategorię linii kolejowej (maks. prędkość 20km/h). Rozstaw torów 600mm. Przyjęto typ nawierzchni - szyny typu 49E. Wyposażenie - Lokomotywa WSL 50 z dwoma wagonikami. Długość projektowanej linii kolejowej – około 2700m – czas przejazdu całej pętli trasy około 20 min.

Rowy odwodnieniowe przyjęto na długości całego toru po jednej stronie, tj. od strony spadku kierującego wody opadowe w kierunku toru. Takie odwodnienie ma na celu przechwycenie wód, które mogły wypłukać warstwy konstrukcyjne toru. Warstwa ochronna o grubości 20cm chronić będzie przed wysadzinami i wzmocni koronę torowiska (podłoże). Musi być wykonana z materiału o odpowiednich parametrach a nośność jej po zagęszczeniu musi gwarantować przeniesienie nośności na podłoże gruntowe - nośność 50MPa.

#### Stacje przystankowe.

Wzdłuż linii kolejki planuje się 5 stacji przystankowych, które będą stanowiły utwardzony peron o dl. ok. 20m oraz zadaszenie konstrukcji drewnianej o wymiarach około 15x4m.

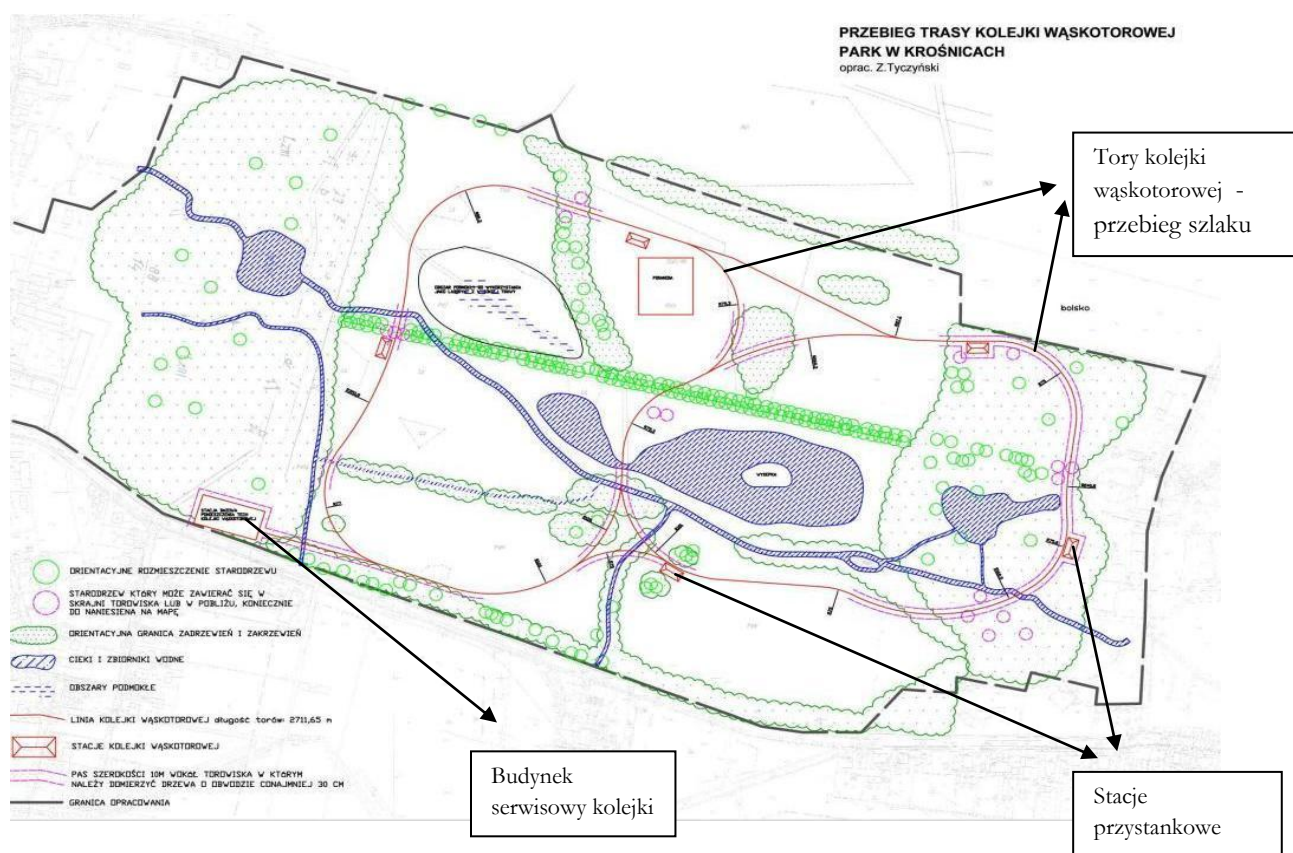
Powierzchnia zadaszenia – 60m<sup>2</sup>.

Łączna powierzchnia wszystkich stacji: 300m<sup>2</sup>.

### Budynek serwisowy kolejki.

Przeznaczeniem budynku będzie serwisowanie, zimowanie oraz tankowanie lokomotywy. Budynek stać będzie na końcu ślepego toru. Należy przewidzieć możliwość wjazdu do środka budynku pojazdu tankującego. Pod fragmentem toru wewnątrz budynku należy usytuować kanał serwisowy długości co najmniej 6,0m. W budynku zlokalizowane będą pomieszczenia obsługi kolejki (WC, natrysk, pomieszczenie socjalne), pomieszczenia magazynowe. Konstrukcja posadzki uniemożliwiająca przenikanie ropopochodnych do gruntu. Należy przewidzieć przyłącza mediów – woda / ścieki, energia elektryczna.

Łączna powierzchnia netto budynku – około 250m<sup>2</sup>.



\* \* \*

## **7. Opis i wizualizacja zadania pn.: Odtworzenie alei parkowej na terenie zespołu pałacowo-parkowego Krośnice – Wierzchowice**

### **Stan obecny obiektu**

Aleja parkowa Krośnice – Wierzchowice jest porośnięta samosiejkami, trawami, przepusty są zniszczone, alejka nie posiada nawierzchni utwardzonej.



### **Opis przedsięwzięcia:**

Celem inwestycji jest odtworzenie historycznej alei parkowej od pałacu Volmerstein w Krośnicach do miejscowości w Wierzchowicach. Planuje się odtworzenie historycznej alei parkowej. Wykonane zostanie odwodnienie, drenaż. Ciąg pieszo – jezdny wykonany zostanie z tłoczenia. Wzdłuż całej alejki zamontowane zostanie oświetlenie. Na początku ciągu pieszo – jezdnego ustawione zostaną znaki „droga dla rowerów/pieszycy”.

