

**UCHWAŁA NR XVIII/106/2016  
RADY GMINY KROŚNICE**

z dnia 16 marca 2016 r.

**w sprawie zatwierdzenia Planu Odnowy Miejscowości wsi Kuźnica Czeszycka na lata 2016-2023**

Na podstawie art. 18 ust. 2 pkt 6 ustawy z dnia 8 marca 1990 r. o samorządzie gminnym (tekst jedn. Dz. U. z 2015 r., poz.1515 z późn. zm.) oraz § 10 ust. 2 pkt 2 lit. b rozporządzenia Ministra Rolnictwa i Rozwoju Wsi z dnia 14 lutego 2008 r. w sprawie szczegółowych warunków i trybu przyznawania pomocy finansowej w ramach działania „Odnowa i rozwój wsi” objętego Programem Rozwoju Obszarów Wiejskich na lata 2007-2013 (Dz. U. z 2013 r., poz. 501 z późn. zm. ) uchwała się, co następuje:

**§ 1. Zatwierdza Plan Odnowy Miejscowości wsi Kuźnica Czeszycka na lata 2016-2023** przyjęty uchwałą nr 1/2016 zebrania wiejskiego sołectwa Kuźnica Czeszycka z dnia 9 marca 2016 r., stanowiący załącznik do niniejszej uchwały.

**§ 2.** Wykonanie uchwały powierza się Wójtowi Gminy Krośnice.

**§ 3.** Uchwała wchodzi w życie z dniem podjęcia.

Przewodniczący Rady Gminy  
Krośnice

**Piotr Morawek**

# Plan odnowy miejscowości wsi Kuźnica Czeszycka.



**Opracowany przez mieszkańców wsi Kuźnica Czeszycka.**

**Kuźnica Czeszycka 2016r.**

## Spis treści.

1. Charakterystyka miejscowości, w której będzie realizowana operacja.
  - 1.1 Położenie miejscowości, przynależność administracyjna, powierzchnia, liczba ludności.
  - 1.2 Historia miejscowości.
  - 1.3 Przestrzenna struktura miejscowości.
2. Zasoby służące odnowie miejscowości.
  - 2.1 Zasoby przyrodnicze oraz dziedzictwo kulturowe.
  - 2.2 Obiekty i tereny.
  - 2.3 Infrastruktura społeczna.
  - 2.4 Infrastruktura techniczna.
  - 2.5 Gospodarka i rolnictwo.
  - 2.6 Kapitał społeczny i ludzki.
3. Ocena mocnych i słabych stron miejscowości, w której realizowana będzie operacja.
4. Opis planowanych zadań inwestycyjnych na lata 2016-2023.
5. Opis i charakterystyka obszarów o szczególnym znaczeniu dla zaspokojenia potrzeb mieszkańców, sprzyjających nawiązywaniu kontaktów społecznych ze względu na ich położenie oraz cechy funkcjonalno – przestrzenne, w szczególności poprzez odnawianie lub budowę placów parkingowych, chodników lub oświetlenia ulicznego.
6. Opis i wizualizacja zadania pn.: „Przebudowa drogi gminnej w miejscowości Kuźnica Czeszycka”.
7. Opis i wizualizacja zadania pn.: „Budowa świetlicy wiejskiej w Kuźnicy Czeszyckiej”.
8. Mapa ewidencyjna miejscowości wraz z umiejscowieniem planowanych inwestycji.

# 1. Charakterystyka miejscowości, w której będzie realizowana operacja.

## 1.1 Położenie miejscowości, przynależność administracyjna, powierzchnia, liczba ludności

Wieś Kuźnica Czeszycka (51° 29' 30" N, 17° 28' 38" E) położona jest w północnej części województwa dolnośląskiego, na terenie powiatu milickiego, w północno-wschodniej części gminy Krośnice. Od północy graniczy z powiatem milickim, a od wschodu z gminą Sośnie. Wieś geograficznie położona jest na terenie Kotliny Milickiej będącej częścią obniżenia Głogowsko-Milickiego wchodzącej w skład Doliny Baryczy. Miejscowość położona jest 114 m n.p.m.

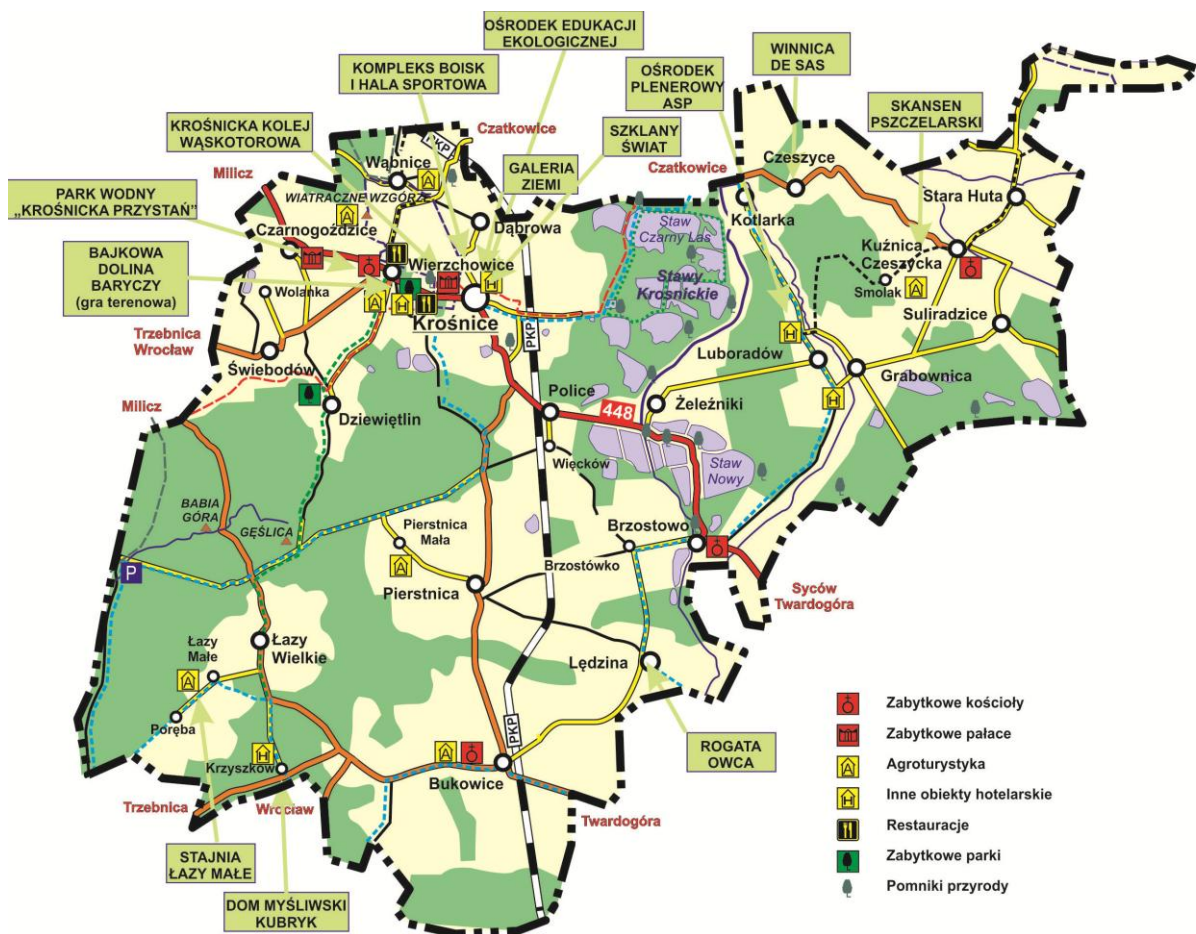
Zamieszkuje ją 297 mieszkańców, co stanowi ok. 3,66 % ogółu mieszkańców gminy Krośnice. Obręb Kuźnica Czeszycka zajmuje teren o powierzchni 561 ha.

Przez miejscowość przebiega droga powiatowa nr 1436D, która prowadzi z miejscowości Grabownica do miejscowości Stara Huta oraz droga powiatowa nr 1446D, która biegnie w stronę Czeszyc. Wieś posiada połączenia autobusowe z Miliczem. Sieć dróg gminnych jest rozbudowana, jednakże stan techniczny większości z nich nie odpowiada parametrom i standardom wynikającym z przepisów dotyczących dróg jak i oczekiwanej ich jakości przez użytkowników.

Miejscowość leży w obrębie Parku Krajobrazowego „Dolina Baryczy” utworzonego w 1996 roku w celu zachowania wartości krajobrazowych (wielkie kompleksy leśne i stawowe), przyrodniczych (ostoja zwierzyny leśnej, ptactwa wodnego, którego stwierdzono tu ponad 280 gatunków, w tym 169 lęgowych. Do najcenniejszych gatunków należą: czapla purpurowa, bocian czarny, perkoz rdzawo szyi, żuraw i drapieżny orzeł bielik) i historyczno-kulturowych. Wieś położona jest nad rzeką Rybnicą (uchodzą do niej: Kobyłarka, Młynówka Starzyńska i Jażwinek) w centrum Równiny Kuźnickiej, będącej południową częścią Kotliny Milickiej. W okolicy Czeszyc oraz w rozległej strefie od Kuźnicy Czeszyckiej po okolice Krośnic występują wody podziemne wymagające skomplikowanego uzdatniania. W pobliżu nie zlokalizowano uciążliwego przemysłu, czego efektem jest bardzo czyste powietrze i specyficzny mikroklimat. W związku z powyższymi faktami, szansą rozwoju wsi jest agroturystyka, rozwój rolnictwa ekologicznego oraz rozwój usług i infrastruktury na potrzeby turystów.

Przez miejscowość przebiega czarny szlak rowerowy, który jest połączony z niebieskim szlakiem. Oba szlaki przebiegają na odcinku 20 km od Krośnic przez Luboradów, Kuźnicę Czeszycką do miejsca gdzie stoi Dąb Jan o obwodzie 870 cm (4 km od miejscowości Stara Huta). W Kuźnicy Czeszyckiej znajduje się Zespół Szkół Szkoła Podstawowa i Gimnazjum im. Edmunda Bojanowskiego, filia Gminnej Biblioteki Publicznej, Kościół parafialny p.w. św. Jana Chrzciciela, Dom Zakonny Zgromadzenia Sióstr Służebniczek N.M.P., Piekarnia Familijna oferująca wiele gatunków chleba, posiadająca kilka firmowych sklepów-cukierni w różnych miejscowościach Doliny Baryczy, gospodarstwo agroturystyczne „Nad Jaźwinkiem”, leśniczówka pełniąca rolę gospodarstwa agroturystycznego, ośrodek zdrowia, lecznica dla zwierząt, boisko Orlik, gminne boisko sportowe, przystanek autobusowy oraz 2 sklepy wielobranżowe. Wieś tworzy sołectwo Kuźnica Czeszycka.

### Mapa Gminy Krośnice







## 1.2 Historia miejscowości

Kuźnica Czeszycka do 1954 roku była siedzibą osobnej gminy, należącej do powiatu sycowskiego, obejmującej również Starą Hutę, Kotlarkę, Czeszyce, Grabownicę i Luboradów. Wieś powstała jako osada przy zakładzie hutniczym w II poł. XVII wieku, w obrębie dóbr cieszyńskich, należących do wrocławskiej kapituły katedralnej, w obrębie dystryktu międzyborskiego księstwa oleśnickiego i nosiła niemiecką nazwę *Tscheschenhammer*, czyli Kuźnica Czeszycka. Zakład hutniczy znajdował się w pobliżu obecnego folwarku. W miejscach pozostałych po wydobywaniu rudy darniowej w XVIII wieku zbudowano szereg stawów. Cały kompleks, który wówczas rozciągał się pomiędzy Kuźnicą Czeszycką, Suliradzicami i Janiślawicami liczył ponad 200 ha. Praktycznie z całego tego zespołu do dziś pozostał tylko staw Olszak w kompleksie Konradów. Dobra Cieszyńskie zostały własnością kapituły wrocławskiej do lat 40. XX wieku, z tym, że po traktacie wersalskim w 1920 roku zostały podzielone polsko-niemiecką granicą państwową, która utrudniła dotychczasowym kuźnickim parafianom z Janiślawic dotarcie do miejscowego kościoła. Nazwę Kuźnicy zmieniono wówczas na *Grenzhammer*, aby odciąć się od związków z Cieszynem, który pozostał po polskiej stronie.

### 1.3 Przestrzenna struktura miejscowości

Układ osadniczy wsi Kuźnica Czeszycka jest ulicowy, z obustronnie zlokalizowaną zabudową (bardziej rozgałęziony układ ulic). Miejscowość ma zróżnicowany krajobraz rolniczy z dużym udziałem roślinności naturalnej i zadrzewień. Kuźnica Czeszycka wpisuje się w Miejscowy Plan Zagospodarowania Przestrzennego obrębów wsi Brzostowo, Lędzina, Żeleźniki, Luboradów, Grabownica, Kotlarka, Czeszyce, Kuźnica Czeszycka, Stara Huta dla terenów niezabudowanych.

Część terenów znajduje się w zasięgu obszaru specjalnej ochrony ptaków Natura 2000 „Dolina Baryczy” oraz potencjalnego specjalnego obszaru ochrony siedlisk Natura 2000 „Ostoja nad Baryczą”. Ustala się następujące zasady ochrony krajobrazu kulturowego:

- Wyznacza się strefę ochrony krajobrazu kulturowego, w granicach której należy chronić i utrzymywać istniejące układy dróg, miedz, zadrzewień śródpolnych, alei, szpalerów, cieków wodnych, grobli i stawów;
- Wyznacza się układy zabytkowej zieleni do zachowania– nakazuje się utrzymywać i konserwować istniejące drzewa, a powstałe ubytki uzupełniać z uwzględnieniem lokalnych uwarunkowań przyrodniczych oraz zgodnie z przepisami odrębnymi.

W Miejscowym Planie Zagospodarowania Przestrzennego ustala się, m.in. że:

- Wysokość zabudowy nie może przekroczyć dwóch kondygnacji nadziemnych (parter i poddasze użytkowe);
- Wysokość budynków liczona od poziomu terenu przy najniższym położonym wejściu do budynku do górnej krawędzi kalenicy dachu nie może przekroczyć 9m;
- Ustala się nieprzekraczalną linię zabudowy w odległości 8m od linii rozgraniczającej drogi głównej i drogi zbiorczej;
- Należy stosować dachy strome o symetrycznie nachylonych połaciach, kryte dachówką lub materiałem dającym zbliżony efekt wizualny; nie dopuszcza się stosowania dachów o połaciach mijających się na wysokości kalenicy;
- Dopuszcza się stosowanie zróżnicowanych materiałów elewacyjnych z wyjątkiem tworzyw sztucznych;
- W przypadku lokalizowania usług agroturystycznych lub innych usług związanych z rolnictwem, ustala się obowiązek zapewnienia poszczególnym terenom właściwej ilości stanowisk postojowych, w tym parkingów terenowych i garaży, w ilości nie mniejszej niż:

- 1 miejsce na mieszkanie lub 1 miejsce na 4 miejsca hotelowe;
- 1 miejsce postojowe na każde rozpoczęte 25m<sup>2</sup> pow. użytkowej funkcji usługowej, lecz nie mniej niż 2 miejsca postojowe.

Obecny wygląd miejscowości:

- Występuje zróżnicowanie starej i nowej zabudowy;
  - W zabudowie przeważają budynki jednorodzinne, jednopiętrowe lub parterowe;
  - Większość budynków mieszkalnych jest murowanych;
  - Można zauważyć stały wzrost liczby nowych domów jednorodzinnych, budowanych przez zamożniejszych mieszkańców okolicznych miejscowości;
  - Wieś Kuźnica Czeszycka staje się znaną i lubianą miejscowością wypoczynkową dla turystów, którzy coraz chętniej przebywają tu w okresie letnim i podczas weekendów;
  - Stale poprawia się dbałość o estetykę oraz ład i porządek na posesjach:
- znaczna większość posesji jest ogrodzona;
  - widoczne obszary posesji obsadzone są drzewkami i krzewami ozdobnymi oraz kwiatami.

## **2. Zasoby służące odnowie miejscowości**

### **2.1 Zasoby przyrodnicze oraz dziedzictwo kulturowe**

#### Zasoby przyrodnicze:

Wieś Kuźnica Czeszycka położona jest w środkowej części Parku Krajobrazowego „Dolina Baryczy”, w sąsiedztwie kompleksów leśnych oraz na obszarze Natura 2000. Park Krajobrazowy należy do terenów o szczególnych walorach ekologicznych, najcenniejszych przyrodniczo, zarówno w skali krajowej jak i międzynarodowej. Występuje tu prawna ochrona krajobrazu, roślin i zwierząt. Podstawy jego funkcjonowania to wielkie kompleksy leśne i stawowe będące naturalną ostoją zwierzyny leśnej i ptactwa wodnego. Występuje starodrzew m.in. w formie wiązków, dębów i lip. Występuje tu ponad 280 gatunków ptactwa wodnego, z czego 169 to gatunki lęgowe. Na terenie Parku Krajobrazowego występują m.in. rzadko spotykane łąbiedzie nieme, swoje kolonie zakładają także mewy śmieszki, kaczkikrzyżówki, czernice, podgorzałki i krakwy. Nie brak perkozów, rybitw, czapli i kormoranów. W łąkach trzciny gniazduje liczna populacja bąka oraz błotniaka stawowego. Występują też ptaki zagrożone wyginięciem: bielik, kania ruda i rdzawa, a także bocian czarny. Dzięki dużym zbiornikom wodnym można obserwować przeloty dużych ptaków wodnych i błotnych, a także stada gęsi i żurawi.



Teren miejscowości należy do dorzecza Baryczy. Cieki wodne spływają w kierunku wschodnim i północno-wschodnim, by ujść do Prądni, która z kolei uchodzi do Baryczy. Ze względu na ukształtowanie terenu występują liczne zastoiska, co umożliwia budowanie stawów. Ponadto obszar Kuźnicy Czeszyckiej znajduje się w zasięgu czwartorzędowego Głównego Zbiornika Wód Podziemnych GZWP nr 303 – Krośnice Pradolina Baryczy Wschód.

#### Dziedzictwo kulturowe:

Walory architektoniczne, zabytki oraz osobliwości kulturowe miejscowości reprezentują:

- Barokowy kościół parafialny p.w. św. Jana Chrzciciela, wznosi się w centrum wsi, wpisany do rejestru zabytków;
- Dom Zakonny Sióstr Służebniczek NMP, działający w parafii od 1916 roku;
- Dawny budynek zarządu dóbr kapituły wrocławskiej z końca XVII wieku, przebudowany w 1824 roku i po 1945 roku;
- Dawny cmentarz ewangelicki z II poł. XIX wieku, 0,3 km na wschód od wsi, pośród pól w niewielkim lesie.

## **2.2 Obiekty i tereny**

Na terenie miejscowości znajduje się:

\* boisko Orlik – boisko piłkarskie oraz boisko wielofunkcyjne (wybudowane przy udziale środków finansowych Ministra Sportu i Turystyki oraz środków finansowych budżetu Województwa Dolnośląskiego);



\* gminne boisko sportowe;

\* plac zabaw przy Zespole Szkół.

Przez miejscowość przebiega także czarny szlak rowerowy, który jest połączony z niebieskim szlakiem. Oba szlaki przebiegają na odcinku 20 km od Krośnic przez Luboradów, Kuźnicę Czeszycką do miejsca gdzie stoi Dąb Jan o obwodzie 870 cm (4 km od miejscowości Stara Huta).



### 2.3 Infrastruktura społeczna

Na terenie wsi zlokalizowane są:

- Zespół Szkół – Szkoła Podstawowa i Gimnazjum im. Edmunda Bojanowskiego, do którego uczęszcza 186 uczniów. Dzieci i młodzież w czasie trwania zajęć lekcyjnych, jak i poza nimi posiadają możliwość korzystania z zasobów szkoły jakimi są:



są: sala gimnastyczna, sprzęt sportowy, pracownia internetowa z dostępem do Internetu, biblioteka szkolna. Ponadto uczniowie mają możliwość korzystania z bogatej oferty kółek zainteresowań, m.in. SKS, zajęcia informatyczne, kółko plastyczne, kółko z języka angielskiego i niemieckiego oraz inne związane z przedmiotami szkolnymi. W szkole odbywają się zajęcia sportowe dla dzieci i młodzieży;

- filia Gminnej Biblioteki Publicznej;

- Kościół Parafialny p.w. św. Jana Chrzyciela;

- Dom Zakonny Zgromadzenia Sióstr Służebniczek N.M.P.;



- Świetlica wiejska;
- Remiza Strażacka – kwatery Ochotniczej Straży Pożarnej.

## 2.4 Infrastruktura techniczna

- a) Miejscowość posiada sieć energetyczną napowietrzną, poprowadzoną na słupach energetycznych żelbetowych. W części wieś posiada oświetlenie uliczne, które wymaga rozbudowy
- b) Dwie główne drogi powiatowe nr 1436D i nr 1446D oraz część dróg gminnych, posiadają nawierzchnię utwardzoną.
- c) Na terenie miejscowości znajdują się:
  - cmentarz;
  - zakłady usługowe i produkcyjne;
  - gospodarstwo agroturystyczne „Nad Jazwinkiem”;
  - ośrodek zdrowia;
  - lecznica dla zwierząt;
  - przystanek autobusowy;
  - 2 sklepy wielobranżowe.

## 2.5 Gospodarka i rolnictwo

Do głównych gałęzi gospodarki i rolnictwa należą:

- usługi rekreacyjno-wypoczynkowe oraz agroturystyczne;
- usługi transportowe;
- zakłady produkcyjno – usługowe;
- prywatne prowadzenie działalności gospodarczych;
- prywatne gospodarstwa rolne.

Oprócz tego na terenie miejscowości swoją działalność gospodarczą prowadzą m.in.:

- Piekarnia Familijna Sp.J.- oferująca wiele gatunków chleba, posiadająca kilka



firmowych sklepów-cukierni w różnych miejscowościach Doliny Baryczy,

- Zakład Stolarski „Pacyna” – zajmuje się produkcją okien, drzwi i schodów;
- Zakład Produkcyjny Usługi Transportowe.
- Przedsiębiorstwo PHU „WOSTOL” Tadeusz Wolny

## **2.6 Kapitał społeczny i ludzki**

Najstarsi mieszkańcy Kuźnicy Czeszyckiej to ludność napływowa po 1945 roku z Centralnej Polski (kielecczyzny) i Kresów Wschodnich. Sołectwo Kuźnica Czeszycka jest miejscem zamieszkania 297 osób. Struktura ludności pod względem zatrudnienia przedstawia się następująco:

- Pracownicy Piekarni Familijnej Sp.J. z siedzibą w Kuźnicy Czeszyckiej;
- Pracownicy firmy Meble Rząsa produkującego meble tapicerowane z siedzibą w Czeszycach;
- Pracownicy Zakładu Stolarskiego „Pacyna”;
- Pracownicy zakładów pracy na terenie gminy i powiatu;
- Osoby prowadzące własną działalność gospodarczą;
- Osoby prowadzące indywidualne gospodarstwa rolne;
- Nauczyciele i rodziny nauczycielskie miejscowego Zespołu Szkół Szkoła Podstawowa i Gimnazjum im. Edmunda Bojanowskiego;
- Emeryci, renciści, bezrobotni;
- Dzieci i młodzież.

Na terenie wsi obecnie działa:

a) Stowarzyszenie „Pomocna Dłoń”, którego celem jest m.in.:

- pomoc społeczna, w tym pomoc rodzinom i osobom w trudnej sytuacji życiowej oraz wyrównywanie szans tych rodzin i osób;
- działalność charytatywna;
- podtrzymywanie tradycji narodowej, pielęgnowanie polskości oraz rozwój świadomości narodowej, obywatelskiej i kulturowej;
- działalność w zakresie ochrony i promocji zdrowia;
- działalność w zakresie nauki, edukacji, oświaty i wychowania;
- działalność w zakresie krajoznawstwa oraz wypoczynku dzieci i młodzieży;
- działalność w zakresie kultury, sztuki, ochrony dóbr kultury i tradycji;
- upowszechnianie kultury fizycznej i sportu;

- edukacja proekologiczna;
- przeciwdziałania patologiom społecznym;
- promocja i organizacja wolontariatu.

b) Stowarzyszenie Rodzina Błogosławionego Edmunda Bojanowskiego którego celem jest:

- Modlitwa w intencjach Kościoła i za Jego dzieła;
- Organizowanie duchowego wsparcia dzieciom i młodzieży zagrożonej moralnie;
- Wspieranie rodzin wielodzietnych w ich trosce o potrzeby materialne dzieci;
- Współpraca z placówkami opiekuńczo wychowawczymi, prowadzonymi przez Zgromadzenie Sióstr Służebniczek – śląskich.

Na podstawie statutu Stowarzyszenie tworzą osoby świeckie, które pragną za wzorem swojego Patrona bł. Edmunda jednoczyć się wokół dobra, by służyć ludziom potrzebującym pomocy, zwłaszcza dzieciom, chorym, osobom starszym, samotnym. Rodzina Bł. Edmunda Bojanowskiego stawia członkom dwa główne zadania:

- Stałe pogłębianie życia chrześcijańskiego, przez zachowanie przykazań Bożych i zasad moralnych, aby wzrastać w doskonałości ewangelicznej,

- Dobrowolny i czynny udział w apostolsko-charytatywnych dziełach Zgromadzenia, gdziekolwiek są one prowadzone, aby świadomie uczestniczyć w zbawczej misji Kościoła.

Zadania te realizują, współpracując z Siostrami Służebniczkami, które w duchu wzajemnej komunii, starają się im przybliżyć charyzmat Założyciela, by wraz z członkami stawać się świadkami wiary i miłości służebnej we współczesnym świecie.

Miejscowa ludność kultywuje liczne obyczaje i tradycje:

- Religijne:

- coroczna procesja Bożego Ciała idąca do 4 ołtarzy przez całą wieś;
- procesja wielkanocna wokół kościoła parafialnego;
- uroczyste ceremonie Wielkiego Tygodnia (np. Droga Krzyżowa z udziałem wiernych na placu przykościelnym w Wielki Piątek, a w Wielką Sobotę święcenie pokarmów i adoracja Grobu Jezusa, przy którym straż pełnią strażacy OSP);
- uroczysta msza św. na cmentarzu parafialnym odprawiana w Dzień Wszystkich Świętych 1 Listopada;
- msza dożynkowa i procesja z wieńcami dożynkowymi;
- nabożeństwa majowe w maju;



- nabożeństwa różańcowe w październiku;
- roraty w czasie Adwentu (dzieci przychodzą do kościoła z lampionami);
- odpust parafialny w niedzielę w okolicach 24 czerwca.
  - Świeckie:
    - festyn rodzinny organizowany z okazji Dnia Dziecka, festyn organizowany przez Szkołę na przełomie maja i czerwca, festyn organizowany przez Ochotniczą Straż Pożarną w Kuźnicy Czeszyckiej;
    - powitanie wiosny przez dzieci i młodzież Zespołu Szkół;
    - coroczna akcja „Sprzątanie świata”, podczas której dzieci i młodzież sprzątają cały teren wsi;

### **3. Ocena mocnych i słabych stron miejscowości, w której realizowana będzie operacja.**

#### **Mocne strony**

- Miejscowość posiada potencjał turystyczno-rekreacyjny (wieś położona w Parku Krajobrazowym „Dolina Baryczy” wchodzącego w skład Europejskiej Sieci Ekologicznej NATURA 2000);
- Występuje potencjał klimatyczny i krajobrazowy, dający podstawy dla rozwoju aktywizacji gospodarczej, podniesienia atrakcyjności dla np. rozwoju turystyki aktywnej i wypoczynku;
- Atrakcyjne rezerwy terenowe pod rozwój nowych działalności, np. usługi, budowa domków letniskowych, itp.;
- Wysoka atrakcyjność zasobów przyrodniczych, turystycznych, rekreacyjnych oraz zasobów dziedzictwa architektonicznego i kulturowego;
- Wysoka aktywność władz gminy, posiadających zdolność do współpracy z otoczeniem zewnętrznym oraz zdobywaniem zewnętrznych środków finansowych na realizację ważnych przedsięwzięć gminnych;
- Aktywność społeczności lokalnej oraz jej zdolność do angażowania się w rozwój gminy;
- Powstanie funduszu sołeckiego
- Siedziba Zespołu Szkół – jednej z trzech tego typu placówek na terenie gminy;
- Filia Gminnej Biblioteki Publicznej.

#### **Słabe strony**

- Peryferyjne położenie w stosunku do centrum administracyjnego regionu i wynikające stąd negatywne skutki w dotychczasowym rozwoju społeczno-gospodarczym i społecznym gminy, ucieczka ludzi młodych z terenu sołectwa;
- Zły stan dróg powiatowych i gminnych powodujących utrudnioną komunikację i słabe powiązanie z drogami wyższego rzędu, wysokie zapotrzebowanie inwestycyjno – modernizacyjno – remontowe;
- Brak chodników przy drogach powiatowych oraz braki w oświetleniu ulicznym, co negatywnie wpływa na bezpieczeństwo mieszkańców;
- Brak systemu kanalizacji oraz konieczność modernizacji systemu wodociągów
- Wysokie potrzeby na realizację nowej i zmodernizowanie istniejącej infrastruktury technicznej, w tym infrastruktury ochrony środowiska;
- Zły stan techniczny istniejącej infrastruktury społecznej – brak miejsca spotkań mieszkańców;
- Degradacja zasobów dziedzictwa kulturowego wiejskiego, konieczność ponoszenia wysokich nakładów inwestycyjnych na zahamowanie tych zjawisk;
- Mało skuteczna promocja walorów przyrodniczych gminy oraz dziedzictwa kulturowego dla ściągnięcia kapitałów zewnętrznych, wynikająca z ograniczonych możliwości finansowych;
- Stosunkowo niski stan zasobności gospodarstw domowych, ograniczony rozwój działalności pozarolniczej zwłaszcza usługowej i turystycznej;
- Bezrobocie;
- Niski poziom klas bonitacyjnych gleb, degradacja infrastruktury melioracyjnej pól.

### **Szanse i okazje – możliwości rozwoju sołectwa wynikające z czynników zewnętrznych**

- Sprzyjająca polityka regionalna, w tym adresowana do rozwoju obszarów wiejskich ze strony rządu i władz wojewódzkich;
- Zwiększenie się dostępności do kapitałów i środków pomocowych, w tym pochodzących z Unii Europejskiej dla rolników (Program Rozwoju Obszarów Wiejskich 2014-2020);
- Popyt w Polsce i Europie na usługi turystyczne, oparte o zasoby przyrodnicze.

## **Zagrożenia – czynniki niesprzyjające, wynikające z otoczenia**

- Brak stabilności w polityce wspierania rozwoju obszarów wiejskich i gospodarki rolnej;
- Mniejsza ilość środków finansowych z funduszy unijnych w okresie programowania 2014-2020 kierowana do obszarów wiejskich na rozwój i odnowę wsi oraz budowę i modernizację dróg;
- Niskie nakłady na inwestycje remontowo – modernizacyjne układów transportowych, w tym dróg gminnych i powiatowych przebiegających przez miejscowość, łączących się z drogami wojewódzkimi i krajowymi;
- Załamanie się popytu tendencji rozwoju turystyki i wypoczynku opartego o zasoby przyrodnicze;
- ucieczka młodych ludzi ze wsi do miasta;

## **4. Opis planowanych zadań inwestycyjnych na lata 2016-2023.**

**Głównym celem jest kompleksowy i harmonijny rozwój sołectwa poprzez wykorzystanie jego potencjałów i zasobów będący podstawą poprawy warunków życia społeczności lokalnej.**

### Priorytety odnowy wsi:

#### **Priorytet 1**

#### **„ODNOWA MIEJSCOWOŚCI, POPRAWA WARUNKÓW ŻYCIA I WSPIERANIE LOKALNEGO ROZWOJU NA OBSZARACH WIEJSKICH”**

##### **Zadania:**

1. Realizacja prac modernizacyjno – inwestycyjnych mających na celu poprawę stanu technicznego i podniesienia bezpieczeństwa na drogach w obrębie miejscowości Kuźnica Czeszycka, w tym modernizacja dróg gminnych, budowa chodników i oświetlenia ulicznego;
2. Realizacja prac w zakresie zapewnienia ciągłości dostawy wody pitnej oraz ochrony środowiska;
3. Przygotowanie terenów i miejsc do funkcji rekreacji, wypoczynku oraz wspólnych spotkań mieszkańców sołectwa;
4. Doprowadzenie do poprawy estetycznego wyglądu wsi, budynków i zagród wiejskich.

## Priorytet 2

### „ROZWÓJ TURYSTYKI I WYPOCZYNKU OPARTY O ZASOBY PRZYRODNICZE I DZIEDZICTWO KULTUROWE WSI KUŹNICA CZESZYCKA”

#### Zadania:

1. Podjęcia działań dla kompleksowego rozwoju usług pod potrzeby turystyki;
2. Skuteczna promocja walorów klimatycznych, przyrodniczych i rekreacyjno – turystyczno – wypoczynkowych wsi Kuźnica Czeszycka;
3. Zagospodarowanie terenów wyznaczonych pod rekreację i turystykę aktywną;
4. Stymulowanie działalności dających dodatkowe dochody gospodarstwom rolnym, m.in. agroturystyka, produkcja zdrowej żywności, itp.

## Priorytet 3

### „POPRAWA DOSTĘPNOŚCI DO NOWOCZESNYCH TECHNOLOGII, POPRAWA KWALIFIKACJI I WYKSZTAŁCENIA, WALKA Z BEZROBOCIEM”

#### Zadania:

1. Działania aktywizacyjne mające na celu pobudzanie aktywności zawodowej w celu podjęcia utrzymania pracy lub otwarcia i prowadzenia działalności gospodarczej;
2. Doradztwo w zakresie pozyskiwania środków na rozwój gospodarstw wiejskich oraz różnicowanie działalności rolniczej w kierunku agroturystyki i prowadzenie tzw. gospodarstw ekologicznych.

#### Opis planowanych inwestycji

L.p.	Nazwa zadania	Cel	Opis projektu, przeznaczenie	Harmonogram realizacji	Przybliżony koszt inwestycyjny netto	Planowane źródła finansowania inwestycji
<b>Budowa/ przebudowa dróg gminnych, chodników</b>						
1.	Przebudowa drogi gminnej w miejscowości Kuźnica Czeszycka etap I i etap II (droga na działkach ewidencyjnych o nr 199, 201 i 203 obręb Kuźnica Czeszycka)	Poprawa warunków życia, poprawa stanu technicznego i podniesienie bezpieczeństwa dróg gminnych oraz wspieranie rozwoju lokalnego	Wykonanie przebudowy drogi o długości ok. 1127,26 mb poprzez zwiększenie jej parametrów użytkowych, wykonanie nawierzchni asfaltowych	Inwestycja planowana do realizacji w latach 2016-2018	512 000,00 zł	PROW 2014-2020, środki własne gminy
2.	Przebudowa drogi gminnej na działce ewidencyjnej nr 192 obręb	Poprawa warunków życia, poprawa stanu technicznego i	Wykonanie przebudowy drogi o długości ok. 150 mb poprzez zwiększenie jej	Inwestycja planowana do realizacji w latach 2020 - 2023	150 000,00	środki własne gminy

	Kuźnica Czeszycka	podniesienie bezpieczeństwa dróg gminnych oraz wspieranie rozwoju lokalnego	parametrów użytkowych, wykonanie nawierzchni asfaltowych			
3.	Przebudowa drogi ARiMR oraz odcinka drogi gminnej położonych na działkach ewidencyjnych nr 27, 200/5, 33/1obręb Kuźnica Czeszycka	Poprawa warunków życia, poprawa stanu technicznego i podniesienie bezpieczeństwa dróg gminnych oraz wspieranie rozwoju lokalnego	Wykonanie przebudowy drogi o długości ok.400 mb poprzez zwiększenie jej parametrów użytkowych, wykonanie nawierzchni asfaltowych	Inwestycja planowana do realizacji w latach 2020 - 2023	400 000,00	środki własne gminy
4.	Przebudowa drogi gminnej na działce ewidencyjnej nr 208 obręb Kuźnica Czeszycka	Poprawa warunków życia, poprawa stanu technicznego i podniesienie bezpieczeństwa dróg gminnych oraz wspieranie rozwoju lokalnego	Wykonanie przebudowy drogi o długości ok.300 mb poprzez zwiększenie jej parametrów użytkowych, wykonanie nawierzchni asfaltowych	Inwestycja planowana do realizacji w latach 2020 - 2023	300 000,00	środki własne gminy
5.	Budowa chodników wzdłuż dróg powiatowych nr 1436 i 1446	Poprawa warunków życia, poprawa stanu technicznego i podniesienie bezpieczeństwa dróg gminnych oraz wspieranie rozwoju lokalnego	Budowa chodnika o długości około 2500mb	Inwestycja planowana do realizacji w 2021-2023	1 300 000,00	środki własne powiatu milickiego i gminy
<b>Budowa oświetlenia ulicznego</b>						
6.	Budowa oświetlenia ulicznego wzdłuż drogi gminnej na działkach ewidencyjnych nr 199, 201, 203 obręb Kuźnica Czeszycka	Poprawa warunków życia i podniesienie bezpieczeństwa oraz wspieranie rozwoju lokalnego	Budowa linii energetycznej, słupów oraz montaż ulicznych lamp oświetleniowych około 30 szt.	Inwestycja planowana do realizacji w 2019-2020	135 000,00	Środki własne gminy
7.	Budowa oświetlenia ulicznego wzdłuż drogi gminnej na działce ewidencyjnej nr 202 obręb Kuźnica Czeszycka	Poprawa warunków życia i podniesienie bezpieczeństwa oraz wspieranie rozwoju lokalnego	Budowa linii energetycznej, słupów oraz montaż ulicznych lamp oświetleniowych około 30 szt.	Inwestycja planowana do realizacji w 2019-2020	135 000,00	Środki własne gminy
8.	Budowa oświetlenia ulicznego wzdłuż drogi	Poprawa warunków życia, podniesienie	Budowa linii energetycznej, słupów oraz montaż ulicznych	Inwestycja planowana do realizacji w 2019-2020	9 000,00	Środki własne gminy



	gminnej na działce ewidencyjnej nr 192 obręb Kuźnica Czeszycka	bezpieczeństwa oraz wspieranie rozwoju lokalnego	lamp oświetleniowych około 2 szt.			
9.	Budowa oświetlenia ulicznego wzdłuż drogi powiatowej nr 1446D na odcinku od działki ewidencyjnej nr 233 do działki ewidencyjnej na 112/3 obręb Kuźnica Czeszycka	Poprawa warunków życia, podniesienie bezpieczeństwa oraz wspieranie rozwoju lokalnego	Budowa linii energetycznej, słupów oraz montaż ulicznych lamp oświetleniowych około 5 szt.	Inwestycja planowana do realizacji w 2019-2020	22 500,00	Środki własne gminy
8.	Budowa oświetlenia ulicznego wzdłuż drogi gminnej na działce ewidencyjnej nr 129/8 obręb Kuźnica Czeszycka	Poprawa warunków życia, podniesienie bezpieczeństwa oraz wspieranie rozwoju lokalnego	Budowa linii energetycznej, słupów oraz montaż ulicznych lamp oświetleniowych około 3 szt.	Inwestycja planowana do realizacji w 2019-2020	13 500,00	Środki własne gminy
<b>Budowa infrastruktury wodociągowej</b>						
9.	Zmiana technologii uzdatniania wody w stacji w Kuźnicy Czeszyckiej wraz z modernizacją SUV oraz modernizacją przepompowni sieciowej w Żeleźnikach i budową sieci tranzytowej o długości 3,5km.	Poprawa warunków i podniesienie standardów życia	Modernizacja stacji uzdatniania wody; Budowa tranzytu wody - wodociąg o długości około 3500mb	Inwestycja planowana do realizacji w 2016 - 2017	800 000,00	PROW 2014-2020, WFOŚiGW, środki własne gminy
<b>Budowa świetlicy wiejskiej oraz miejsc rekreacji i wypoczynku</b>						
10.	Budowa świetlicy wiejskiej w miejscowości Kuźnica Czeszycka (na działce o nr ewidencyjnym 108 obręb Kuźnica Czeszycka)	Poprawa warunków życia, podniesienie standardów życia zwiększenie dostępu do obiektów kultury i rekreacji	Budowa i wyposażenie budynku świetlicy wiejskiej. Budowa miejsc parkingowych.	Inwestycja planowana do realizacji w 2017 - 2020	400 000,00	PROW 2014-2020, środki własne gminy
11.	Budowa zewnętrznej siłowni fitness	Poprawa warunków życia,	Zakup i montaż urządzeń fitness, wykonanie	Inwestycja planowana do realizacji w 2018	100 000,00	PROW 2014-2020, środki własne gminy w

	na działce ewidencyjnej nr 108 obręb Kuźnica Czeszycka	podniesienie standardów życia zwiększenie dostępu do obiektów rekreacji	ogrodzenia, wykonanie nawierzchni trawiastej, zakup i montaż ławek i koszy oraz tablicy informacyjnej	- 2021		tym środki funduszu sołeckiego
--	--	---	---	--------	--	--------------------------------

## **5. Opis i charakterystyka obszarów o szczególnym znaczeniu dla zaspokojenia potrzeb mieszkańców, sprzyjających nawiązywaniu kontaktów społecznych, ze względu na ich położenie oraz cechy funkcjonalno – przestrzenne, w szczególności poprzez odnawianie lub budowę placów parkingowych, chodników lub oświetlenia ulicznego.**

W miejscowości Kuźnica Czeszycka znajdują się następujące miejsca, które w sposób naturalny służą mieszkańcom do spotkań oraz nawiązywania kontaktów społecznych:

- plac i parking przed Kościołem Parafialnym p.w. św. Jana Chrzciciela w Kuźnicy Czeszyckiej znajduje się przy drodze powiatowej i stanowi naturalne miejsce spotkań i integracji mieszkańców miejscowości w szczególności w dni świąteczne i wolne od pracy. W chwili obecnej parking posiada nawierzchnię utwardzoną, co znacznie poprawia wygląd estetyczny wsi;
- parking i plac przy Zespole Szkół w Kuźnicy Czeszyckiej jest naturalnym miejscem spotkań i integracji mieszkańców wsi, w szczególności nauczycieli i pracowników Zespołu Szkół, rodziców oraz dzieci i młodzieży uczęszczających do Szkoły w Kuźnicy Czeszyckiej, zwłaszcza w dni powszednie w okresie trwającego roku szkolnego. Obecnie parking oraz plac posiada nawierzchnię utwardzoną, co znacznie poprawia wygląd estetyczny wsi;
- planuje się budowę nowej Świetlicy Wiejskiej w miejscowości Kuźnica Czeszycka wraz z parkingiem, który również będzie kwalifikował się do miejsca spotkań i integracji mieszkańców, zwłaszcza gdy w Świetlicy będą się odbywać m.in. zabawy taneczne, imprezy okolicznościowe, festyny, czy spotkania wiejskie mieszkańców. Budowa parkingu przy planowanej świetlicy znacznie wpłynie na poprawę wyglądu estetycznego wsi;
- wzdłuż dróg powiatowych wymagana jest budowa chodników, które ze względu na bardziej rozgałęziony układ ulic w miejscowości stanowią będą naturalne miejsce spotkań i integracji

mieszkańców. W chwili obecnej wzdłuż dróg powiatowych brakuje chodników. W związku z powyższym planuje się budowę brakujących odcinków chodników wzdłuż dróg powiatowych nr 1446D i 1436D wraz z rozbudową oświetlenia ulicznego.

- obecnie na wielu odcinkach wzdłuż dróg gminnych brakuje oświetlenia ulicznego. Poprawa stanu oświetlenia ulicznego będzie miała bezpośredni wpływ na znaczną poprawę bezpieczeństwa oraz jakość życia mieszkańców. Zaplanowano budowę oświetlenia wzdłuż dróg gminnych położonych na działkach ewidencyjnych nr: 199, 201, 203, 202 i 192 obręb Kuźnica Czeszycka oraz na działce 400/58 (leśniczówka).

## **6. Opis i wizualizacja zadania pn.: „Przebudowa drogi gminnej w miejscowości Kuźnica Czeszycka etap I i etap II”.**

Operacja polega na przebudowie drogi gminnej o długości około 1127,26 mb na działkach ewidencyjnych o nr 199, 201 i 203 obręb Kuźnica Czeszycka w następującym zakresie:

\* wykonania przebudowy drogi, przebiegu jezdni i konstrukcji jezdni:

- wykonanie jezdni jednopasmowej, dwukierunkowej o szerokości jezdni 4m plus pobocza utwardzone kruszywem,
- jezdnia wykonana z betonu asfaltowego o gr. 3cm, warstwa wiążąca z betonu asfaltowego o gr. 4cm,
- podbudowa z kruszywa łamanego granitowego gr. 23cm,
- warstwa odcinająca z piasku,
- zaplanowano mijanki o szerokości 1,5m i długości 25m,

\* odwodnienia drogi do rowów przydrożnych

\* wykonania zjazdów indywidualnych do działek prywatnych

- zjazdy wykonane z warstwy ścieralnego betonu, warstwa wiążąca z betonu asfaltowego, podbudowa z kruszywa łamanego granitowego, warstwa odcinająca z piasku

- oczyszczenia i odmulenia rowów przydrożnych.



stan obecny planowanej do przebudowy drogi gminnej

Droga usytuowana na wyżej wymienionych działkach ewidencyjnych łączy osiedle domów z drogą powiatową nr 1436D. Droga prowadzi również do gospodarstwa agroturystycznego „Nad Jażwinkiem”.

Przedsięwzięcie jest zgodne z MPZP.

## **7. Opis i wizualizacja zadania pn.: „Budowa świetlicy wiejskiej w Kuźnicy Czeszyckiej”.**

Planowana operacja polegać będzie na budowie świetlicy wiejskiej wraz z zejściem z drogi powiatowej i zbiornikiem bezodpływowym na ścieki sanitarne oraz niezbędną infrastrukturą i zakupem wyposażenia.

Przedsięwzięcie jest zgodne z MPZP, projektowana inwestycja umiejscowiona jest na działce ewidencyjnej nr 108 obręb Kuźnica Czeszycka, której właścicielem jest Gmina Krośnice.

Zaprojektowano:

- budynek świetlicy: jednokondygnacyjny na kształcie wydłużonego prostokąta, pokryty dwuspadowym dachem symetrycznym o kącie nachylenia połaci równym 35°. Wierzchnie pokrycie dachu z dachówki ceramicznej.
  - Dane ogólne: kubatura - 847m<sup>3</sup>; powierzchnia zabudowy – ok. 192 m<sup>2</sup>; powierzchnia użytkowa – ok. 150m<sup>2</sup>; wysokość budynku – w okapie: ok. 2,71-3,09m, w kalenicy: ok. 6,5m, ilość kondygnacji: 1;
  - ściany zewnętrzne i wewnętrzne z pustaków gazobetonowych;

- dach w konstrukcji krokwiowo – jętkowej o kącie nachylenia połaci 35°. Nad tarasem zaprojektowano zadaszenie wsparte na łupach i ścianie konstrukcyjnej świetlicy. Pokrycie dachu – dachówka;
- w budynku zaprojektowano kominy wentylacyjno – dymne oraz wentylację;
- budynek świetlicy dostosowano do potrzeb osób niepełnosprawnych - pochylnia, toalety, otwory drzwiowe. Szerokość użytkowa podjazdu -1,2 m nachylenie 6%;
- stolarka okienna – okna PCV;
- stolarka drzwiowa zewnętrzna – aluminiowa, wewnętrzna - PCV i drewniana;
- zaprojektowano przyłącza wodne i instalację wodociągową oraz instalację kanalizacyjną;
- zaprojektowano instalację elektryczną;
- ogrzewanie budynku – piec typu koza o mocy 12kW zlokalizowany w sali zabaw oraz elektryczne grzejniki konwekcyjne;
- w budynku zaprojektowano następujące pomieszczenia: wiatrołapy, hol, WC męskie i damskie oraz dla osób niepełnosprawnych, pomieszczenia porządkowe i pomocnicze, szatnię, zaplecze – pomieszczenie kuchenne, salę zabaw oraz zadaszony taras.
- Na potrzeby obiektu zaprojektowano zjazd z drogi powiatowej, utwardzenie dojeżdż, dojazdów i miejsca na pojemniki na odpady oraz przewidziano miejsca postojowe (w tym dla osób niepełnosprawnych). Jezdnie manewrowe wykonane zostaną z kostki betonowej na właściwej podbudowie a stanowiska postojowe na samochody osobowe z płyty typu Meba. Dojścia i chodniki z kostki betonowej o szerokości min. 1,5m
- przewidziano wykonanie zieleni niskiej – trawniki
- wyposażenie świetlicy: stoły i krzesła, wyposażenie zaplecza kuchennego (m. in. kuchnia, zlew, chłodnia, meble), wyposażenie szatni, wyposażenie sanitariatów.





wizualizacja budynku świetlicy w Kuźnicy Czeszyckiej

## **8. Mapa ewidencyjna miejscowości wraz z umiejscowieniem planowanych inwestycji.**

## UZASADNIENIE

Plan Odnowy Miejscowości wsi Kuźnica Czeszycka stanowi sformalizowanie kierunków dążeń mieszkańców sołectwa do poprawy jakości i warunków życia oraz pracy we własnej miejscowości. Stanowi wyraz planowanych działań społeczności wiejskich, gdzie priorytetem jest integralność wsi, jako jednostki osadniczej i harmonizacja podstawowych funkcji wsi: mieszkalnej, produkcyjnej, usługowej oraz wypoczynkowo - rekreacyjnej. Plan Odnowy Miejscowości stanowi swego rodzaju strategię rozwoju miejscowości na czas obecny i przyszły.

Plan Odnowy Miejscowości stanowić będzie podstawę do ubiegania się o wsparcie finansowe na zaplanowane działania z dostępnych źródeł pomocowych w tym o wsparcie w ramach Programu Rozwoju Obszarów Wiejskich na lata 2014-2020.

W dniu 9 marca 2016 r. we wsi Kuźnica Czeszycka odbyło się zebranie wiejskie, na którym w formie uchwały przyjęto Plan Odnowy Miejscowości wsi Kuźnica Czeszycka na lata 2016-2023.

Przewodniczący Rady Gminy Krośnice

**Piotr Morawek**