

**UCHWAŁA NR XVIII/105/2016  
RADY GMINY KROŚNICE**

z dnia 16 marca 2016 r.

**w sprawie zatwierdzenia Planu Odnowy Miejscowości wsi Czarnogoździce na lata 2016-2023**

Na podstawie art. 18 ust. 2 pkt 6 ustawy z dnia 8 marca 1990 r. o samorządzie gminnym (tekst jedn. Dz. U. z 2015 r., poz. 1515 z późn. zm.) oraz § 10 ust. 2 pkt 2 lit. b rozporządzenia Ministra Rolnictwa i Rozwoju Wsi z dnia 14 lutego 2008 r. w sprawie szczegółowych warunków i trybu przyznawania pomocy finansowej w ramach działania „Odnowa i rozwój wsi” objętego Programem Rozwoju Obszarów Wiejskich na lata 2007-2013 (Dz. U. z 2013 r., poz. 501 z późn. zm.) uchwała się, co następuje:

**§ 1. Zatwierdza Plan Odnowy Miejscowości wsi Czarnogoździce na lata 2016-2023** przyjęty uchwałą nr 1/2016 zebrania wiejskiego sołectwa Czarnogoździce z dnia 8 marca 2016 r., stanowiący załącznik do niniejszej uchwały.

**§ 2.** Wykonanie uchwały powierza się Wójtowi Gminy Krośnice.

**§ 3.** Uchwała wchodzi w życie z dniem podjęcia.

Przewodniczący Rady Gminy  
Krośnice

**Piotr Morawek**

# Plan odnowy miejscowości wsi Czarnogoździce.



**Opracowany przez mieszkańców wsi Czarnogoździce.**

**Czarnogoździce 2016r.**

## Spis treści.

1. Charakterystyka miejscowości, w której będzie realizowana operacja.
  - 1.1 Położenie miejscowości, przynależność administracyjna, powierzchnia, liczba ludności.
  - 1.2 Historia miejscowości.
  - 1.3 Przestrzenna struktura miejscowości.
2. Zasoby służące odnowie miejscowości.
  - 2.1 Zasoby przyrodnicze oraz dziedzictwo kulturowe.
  - 2.2 Obiekty i tereny.
  - 2.3 Infrastruktura społeczna.
  - 2.4 Infrastruktura techniczna.
  - 2.5 Gospodarka i rolnictwo.
  - 2.6 Kapitał społeczny i ludzki.
3. Ocena mocnych i słabych stron miejscowości, w której realizowana będzie operacja.
4. Opis planowanych zadań inwestycyjnych na lata 2016-2023.
5. Opis i charakterystyka obszarów o szczególnym znaczeniu dla zaspokojenia potrzeb mieszkańców, sprzyjających nawiązywaniu kontaktów społecznych ze względu na ich położenie oraz cechy funkcjonalno – przestrzenne, w szczególności poprzez odnawianie lub budowę placów parkingowych, chodników lub oświetlenia ulicznego.
6. Opis i wizualizacja zadania pn.: „Przebudowa drogi gminnej w miejscowości Czarnogoździce”.
7. Opis i wizualizacja zadania pn.: „Budowa świetlicy wiejskiej w Czarnogoździcach”.
8. Mapa ewidencyjna miejscowości wraz z umiejscowieniem planowanych inwestycji.

# 1. Charakterystyka miejscowości, w której będzie realizowana operacja.

## 1.1 Położenie miejscowości, przynależność administracyjna, powierzchnia, liczba ludności

Wieś Czarnogoździce (51° 29' 11" N, 17° 18' 22" E) położona jest w północnej części województwa dolnośląskiego, na terenie powiatu milickiego, w północno-zachodniej części gminy Krośnice. Od zachodu graniczy z powiatem milickim. Wieś geograficznie położona jest na terenie Wzgórz Krośnickich i Wzgórz Twardogórskich (leżących w obrębie Wzgórz Trzebnickich) oraz Kotliny Milickiej wchodzącej w skład Doliny Baryczy. Miejscowość położona jest 161 m n.p.m.



Zamieszkuje ją 172 mieszkańców, co stanowi ok. 2,1 % ogółu mieszkańców gminy Krośnice. Obręb Czarnogoździce zajmuje teren o powierzchni 409 ha.

Przez miejscowość przebiega droga wojewódzka nr 448 klasy „G”, która łączy Milicz z Sycowem na odcinku 48 km oraz z drogą krajową nr 15 łączącą Trzebnicę z Krotoszynem. Czarnogoździce posiadają połączenia autobusowe z Miliczem i Sycowem. Stan techniczny większości dróg gminnych nie odpowiada parametrom i standardom wynikającym z przepisów dotyczących dróg jak i oczekiwanej ich jakości przez użytkowników. Wieś usytuowana jest w północno-zachodniej części gminy.

Miejscowość leży w obrębie Parku Krajobrazowego „Dolina Baryczy” utworzonego w 1996 roku w celu zachowania wartości krajobrazowych (wielkie kompleksy leśne i stawowe), przyrodniczych (ostoja zwierzyny leśnej, ptactwa wodnego, którego stwierdzono tu ponad 280 gatunków, w tym 169 lęgowych. Do najcenniejszych gatunków należą: czapla purpurowa, bocian czarny, perkoz rdzawo-szyi, żuraw i drapieżny orzeł bielik) i historyczno-kulturowych. Ponadto wieś od strony północnej i zachodniej porośnięta jest lasami, które należą do rozległego kompleksu leśnego zwanego lasami Milicko-Ostrzeszowskimi. Lasy są zarządzane przez Nadleśnictwo Milicz i należą do Leśnego Kompleksu Promocyjnego Dolina

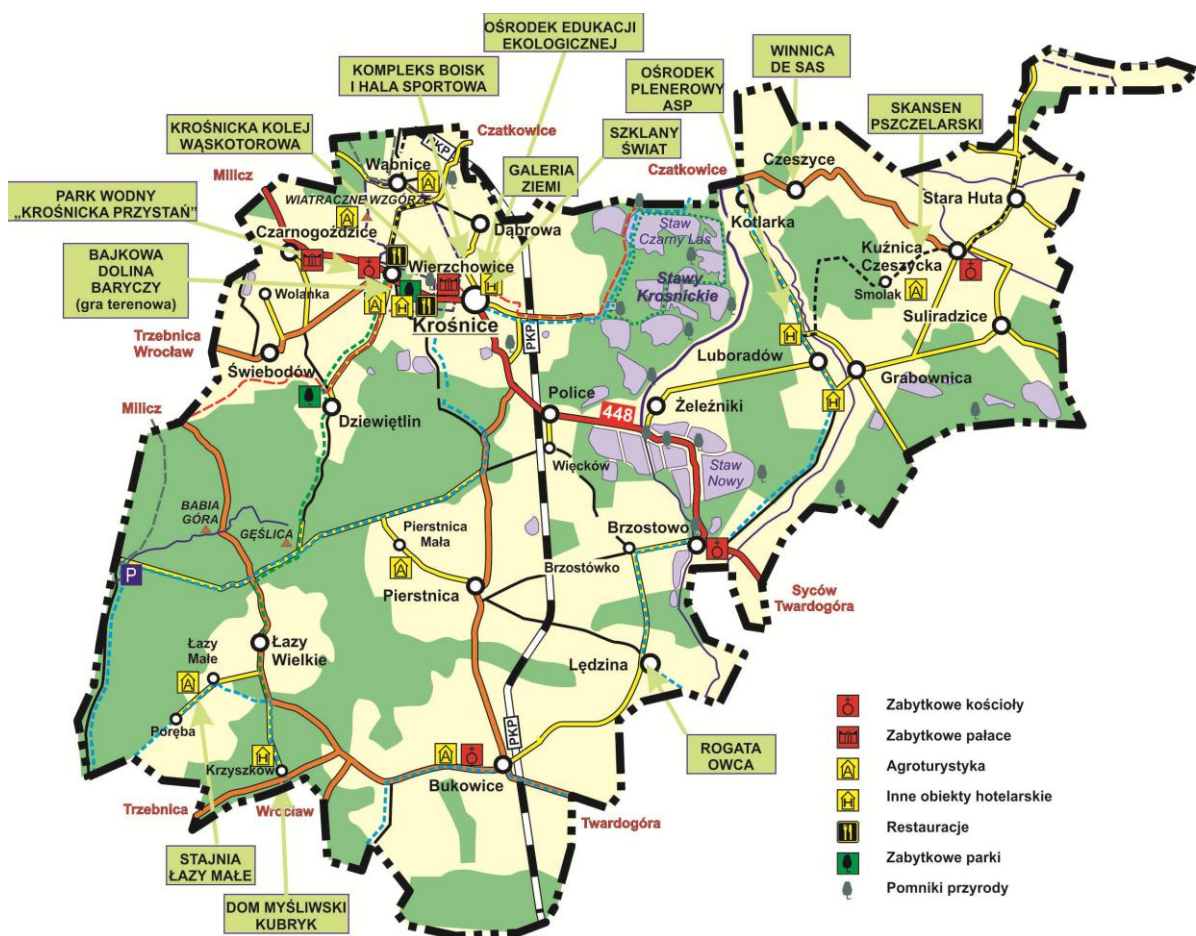


Baryczy. W lasach dominują bory sosnowe średnich klas wieku, na glebach bielcowych. Najpospolitszym zbiorowiskiem borowym jest bór sosnowy świeży. Spośród lasów liściastych największą powierzchnię zajmuje żyzna buczyna niżowa, która wykształca się na glebach brunatnych.

W pobliżu nie zlokalizowano uciążliwego przemysłu, czego efektem jest bardzo czyste powietrze i specyficzny mikroklimat. W związku z powyższymi faktami, jedyną szansą rozwoju wsi jest agroturystyka, rozwój rolnictwa ekologicznego oraz rozwój usług i infrastruktury na potrzeby turystów. W miejscowości znajduje się przystanek autobusowy, boisko sportowe oraz plac zabaw. Wieś tworzy sołectwo Czarnogózdzice.

autobusowy, boisko sportowe oraz plac zabaw. Wieś tworzy sołectwo Czarnogózdzice.

### Mapa Gminy Krośnice



## 1.2 Historia miejscowości

Wieś malowniczo położona na Wzgórzach Krośnickich. Powstała przy folwarku założonym na początku XVII wieku w obrębie wolnego państwa milickiego. Pierwsze zapisy dotyczące miejscowości pochodzą z 1616 roku. Jej nazwę o pochodzeniu słowiańskim *Zwornogoschütz* zmieniono w latach 30. XX wieku na *Höchenwarte*. W 1945 roku wieś została włączona do Polski, a jej dotychczasową ludność wysiedlono do Niemiec.

Czarnogoździce w XVII wieku wchodziły w skład państwa stanowego Nowy Grodziec. W 1749 roku majątek w Czarnogoźdnicach od rodziny von Pogrell za sumę 10500 talarów nabył Johann Leonard von Eberz. W 1774 roku posiadłość należała do wdowy po nim, która rok później odsprzedała ją Hannsowi Leonardowi von Wolf. Według opisu miejscowości z 1787 roku znajdował się w niej pański folwark, 13 gospodarstw zagrodników, budynek szkolny i wiatrak. Właścicielem dóbr rycerskich pozostawał Hanns Leonard von Wolf. W kolejnych latach właścicielem posiadłości został Christoph Heinrich von Woyrsch (ur.1732r., zm.1811r.). Po jego śmierci dobra odziedziczył Christoph Friedrich Ernst von Woyrsch (ur.1769r., zm.1816r.). Kolejną właścicielką majątku została Johanna Carola von Rüllmann, wdowa von Woyrsch, z domu Fischer (ur.1772r., zm.1839r.), która po śmierci pierwszego męża ożeniła się z Albertem Joachimem Wilhelmem von Rüllmann (ur.1772r., zm.1832r.). Według źródła z 1830 roku właśnie kapitan von Rüllmann gospodarował w posiadłości w Czarnogoźdnicach. W wiosce znajdowało się 21 domów, dwór, folwark, ewangelicka szkoła, wiatrak i cegielnia. Czarnogoździce liczyły 140 mieszkańców, w tym 3 katolików. Ewangelicy należeli do kościoła w Wierzchowicach, a katolicy do kościoła w Miliczu. Po śmierci Johanny Caroly z domu Fischer dobra otrzymał jej krewny starszy ziemski Robert Fischer, wymieniony w opisie miejscowości z 1845 roku. W tym czasie w Czarnogoźdnicach wzmiankowano 17 domów, dwór, folwark, wiatrak, kuźnię, warsztat krawiecki, 153 mieszkańców, w tym 6 katolików. Przynależność parafialna nie uległa zmianie. Starszy ziemski (Landesältester) Robert Fischer pozostał właścicielem dóbr rycerskich w Czarnogoźdnicach przynajmniej do 1876 roku. Przed 1886 rokiem majątek odziedziczyła Pauline Fischer, z domu von Aulock. Posiadłość liczyła 246ha, w tym 142ha pól uprawnych, 30ha łąk, 3ha pastwisk, 61ha lasów, 1ha stawów, 9ha dróg i podwórz gospodarczych. Na folwarku hodowano 10 koni, 39 sztuk bydła rogatego w tym 16 krów, 450 owiec, 16 świń. Gospodarstwem opiekował się inspektor von Oppen. Pauline Fischer z domu von Aulock wzmiankowano również w księdze adresowej z 1894 roku. W 1901 roku właścicielem

majątku w Czarnogózdnicach został Heinrich Siegfried von Grolman. Posiadłość pozostała w jego rękach przynajmniej do 1937 roku. W tym czasie jej powierzchnia wynosiła 242ha: 137,5ha pól uprawnych, 17ha łąk, 7ha pastwisk, 70,5ha lasów, 2,2ha stawów, 7,8ha parku, ogrodu, sadów, dróg i podwórzy gospodarczych. Po drugiej wojnie światowej majątek przejęło państwo polskie. Folwark wraz z rezydencją przekazano w zarząd Państwowemu Gospodarstwu Rolnemu Milicz. Po upadku PGR-u zabudowania znalazły się w gestii Agencji Własności Rolnej Skarbu Państwa. Już w 1992 roku dwór nabył prywatny inwestor. Obecnie rezydencja jest w dobrym stanie, choć nie użytkowana to jednak zabezpieczona przed wejściem. Zabytek można zobaczyć z zewnątrz, zza ogrodzenia.

### 1.3 Przestrzenna struktura miejscowości

Układ osadniczy wsi Czarnogózdzice jest ulicowy, z obustronnie zlokalizowaną zabudową. Miejscowość ma zróżnicowany krajobraz rolniczy z dużym udziałem roślinności naturalnej i zadrzewień. Czarnogózdzice wpisują się w Miejscowy Plan Zagospodarowania Przestrzennego terenu górniczego „Wierzchowice”.

W Planie Zagospodarowania Przestrzennego miejscowość znajduje się na obszarze, objętym strefą „B” i „K”, gdzie obowiązują następujące zasady:

a) Strefa „B” ochrony konserwatorskiej:

- Zachowania zasadniczych elementów historycznego rozplanowania, w tym przede wszystkim układu dróg, podziału działek, rozplanowania siedlisk, układu komponowanej zieleni;
- Uzyskiwania uzgodnień z Państwową Służbą Ochrony Zabytków w sprawie zmian nawierzchni dróg oraz korekt i zmian w ich przebiegu;
- Restauracji i modernizacji technicznej obiektów o wartościach kulturowych z dostosowaniem współczesnej funkcji do wartości obiektów;
- Dostosowania ewentualnej nowej zabudowy do historycznej kompozycji przestrzennej w zakresie skali i formy bryły zabudowy (dachy strome o symetrycznych połaciach o kącie nachylenia zbliżonym do 45°), przy założeniu harmonijnego współistnienia elementów kompozycji historycznej i współczesnej;
- Prowadzenia działalności inwestycyjnej z uwzględnieniem istniejących już związków przestrzennych i planistycznych;
- Wymóg konsultowania i uzgodnienia z Wojewódzkim Konserwatorem Zabytków:
  - zmian historycznie ukształtowanych wnętrz urbanistycznych;

- przebudowy, rozbudowy i remontów obiektów figurujących w wykazie zabytków architektury i budownictwa;
- wprowadzania nowej zabudowy (odwołującej się gabarytami i sposobem kształtowania do miejscowej tradycji architektonicznej);
- prowadzenia wszelkich prac ziemnych.

b) Strefa „K” ochrony krajobrazu kulturowego:

- Ochrona form i sposobu użytkowania elementów tj.: układ dróg, miedz, szpalerów, grobli, stawów, przebiegu cieków wodnych;
- Wymóg uzyskiwania opinii Państwowej Służby Ochrony Zabytków odnośnie nowych inwestycji.

Strefy ochrony zabytków zabytkowych układów zieleni kształtowanej (parki, cmentarze, tereny pocmentarne) stanowią integralną część jednego z obszarów chronionych strefą „A”, „B” lub „K”. W strefie tej obowiązują:

- zachowanie terenów zabytkowych założeń zieleni w granicach historycznych;
- nie dzielenie tych obszarów na działki użytkowe, a w miarę możliwości zachowanie własności całości lub dążenie do scalania gruntów w rękach jednego użytkownika;
- zakaz prowadzenia jakichkolwiek inwestycji bez uzgodnień z Wojewódzkim Konserwatorem Zabytków;
- prowadzenie prac melioracyjnych w sposób nie zagrażający zniszczeniu naturalnych zadrzewień i zmierzający do odtworzenia dawnego systemu wodnego;
- odtworzenie i uzupełnienie alej i szpalerów tymi samymi gatunkami drzew;
- prowadzenie wszelkich prac porządkowych i renowacyjnych w uzgodnieniu z Wojewódzkim Konserwatorem Zabytków.

Obecny wygląd miejscowości:

- Występuje zróżnicowanie starej i nowej zabudowy;
- W zabudowie przeważają budynki jednorodzinne, jednopiętrowe lub parterowe;
- Istnieje stajnia (obecnie chlewnia i mieszkania), stodoła (obecnie magazyn), budynek gospodarczy (obecnie chlewnia), obora (obecnie chlewnia), dom mieszkalny (nr 24), budynek gospodarczy (obecnie warsztaty) po byłym zespole dworsko-folwarcznym;
- Można zauważyć stały wzrost liczby nowych domów jednorodzinnych, budowanych przez mieszkańców, m.in. Milicza i Wrocławia;



- Stale poprawia się dbałość o estetykę oraz ład i porządek na posesjach:
  - znaczna większość posesji jest ogrodzona;
  - widoczne obszary posesji obsadzone są drzewkami i krzewami ozdobnymi oraz kwiatami.

## **2. Zasoby służące odnowie miejscowości**

### **2.1 Zasoby przyrodnicze oraz dziedzictwo kulturowe**

#### Zasoby przyrodnicze:

Wieś Czarnogózdzice położona jest w środkowej części Parku Krajobrazowego „Dolina Baryczy” oraz na obszarze Natura 2000. Park Krajobrazowy należy do terenów o szczególnych walorach ekologicznych, najcenniejszych przyrodniczo, zarówno w skali krajowej jak i międzynarodowej. Występuje tu prawna ochrona krajobrazu, roślin i zwierząt. Podstawy jego funkcjonowania to wielkie kompleksy leśne i stawowe będące naturalną ostoją zwierzyny leśnej i ptactwa wodnego. Występuje starodrzew m.in. w formie wiązów, dębów i lip. Występuje tu ponad 280 gatunków ptactwa wodnego, z czego 169 to gatunki lęgowe. Na terenie Parku Krajobrazowego występują m.in. rzadko spotykane łąbędzie nieme, swoje kolonie zakładają także mewy śmieszki, kaczki-krzyżówki, czernice, podgorzałki i krakwy. Nie brak perkozów, rybitw, czapli i kormoranów. W łanach trzciny gniazduje liczna populacja bąka oraz błotniaka stawowego. Występują też ptaki zagrożone wyginięciem: bielik, kania ruda i rdzawa, a także bocian czarny.

Teren miejscowości należy do dorzecza Baryczy. Cieki wodne spływają w kierunku wschodnim i północno-wschodnim, by ujść do Prądni, która z kolei uchodzi do Baryczy. Ze względu na ukształtowanie terenu występują liczne zastoiska, co umożliwia budowanie stawów. W pobliskich lasach dominują bory sosnowe średnich klas wieku na glebach bielcowych. Najpospolitszym zbiorowiskiem borowym jest bór sosnowy świeży. Spośród lasów liściastych największą powierzchnię zajmuje żyzna buczyna niżowa, która wykształca się na glebach brunatnych.

#### Dziedzictwo kulturowe:

Walory architektoniczne, zabytki oraz osobliwości kulturowe miejscowości reprezentują:

- Dworek z XIX wieku, znajdujący się w obrębie zabudowań folwarku, zbudowany dla rodu Eberów (obecnie własność prywatna);
- Park dworski wraz z aleją kasztanową;
- Stajnia (obecnie chlewnia i mieszkania);
- Stodoła (obecnie magazyn);
- Budynki gospodarcze (obecnie chlewnia i warsztaty);
- Obora i dom mieszkalny;
- Pozostałości cmentarza rodowego w lesie przy południowym krańcu wsi.

## 2.2 Obiekty i tereny

Na terenie miejscowości znajduje się gminne boisko sportowe oraz plac zabaw dla miejscowych dzieci i młodzieży.



## 2.3 Infrastruktura społeczna

Na terenie miejscowości nie istnieje infrastruktura społeczna.

## 2.4 Infrastruktura techniczna

1. Na terenie miejscowości w latach 2006-2008 ze środków Europejskiego Funduszu Rozwoju Regionalnego w ramach ZPORR wybudowano sieć kanalizacyjną. W ramach projektu wybudowano 23,01 km sieci kanalizacyjnej w miejscowościach: Czarnogózdzice, Świebodów, Wąbnice, Dąbrowa, Dziewiętlin, Police. Do sieci podłączono 925 użytkowników, co stanowi ok. 12% ogółu mieszkańców gminy.

2. Na obszarze górnictwym „Wierzchowice” do którego należy miejscowość Czarnogoździce, eksploatowany jest Podziemny Magazyn Gazu Wierzchowice (PMG). Z magazynem gazu związany jest system gazociągów przemysłowych i technologicznych złożonych. Do najważniejszych gazociągów wysokiego ciśnienia znajdujących się na terenie miejscowości zaliczyć można:

- 6,4 MPa DN400/300 mm relacji Czeszów – Wierzchowice – Odolanów o długości 13,998 km, wybudowany w 1973 roku;

- 8,4 MPa DN1000 mm relacji Odolanów – Wierzchowice o długości 4,645 km wybudowany w 2000 roku;

- 1 MPa DN100 mm relacji Milicz – Wierzchowice;

- 1 MPa DN100 mm relacji Wierzchowice – Krośnice.

Poprzez budowę gazociągu zaburzono warunki krajobrazowe, jak również powstała możliwość wybuchu gazu w przypadku nieumyślnego uszkodzenia rur.

3. Czarnogoździce posiadają sieć energetyczną napowietrzną na słupach energetycznych doprowadzającą media do gospodarstw domowych. Wieś posiada również oświetlenie uliczne.

4. Przez miejscowość przebiega droga wojewódzka nr 448, wzdłuż której znajduje się chodnik. Droga 448 klasy „G” łączy Syców i Twardogórę z Miliczem. Czarnogoździce posiadają rozwinięty transport kołowy.

5. Na terenie miejscowości znajduje się:

- przystanek autobusowy;

- prywatne firmy usługowe.

## **2.5 Gospodarka i rolnictwo**

Do głównych gałęzi produkcji rolnej należą:

- prywatne gospodarstwa rolne;

- prywatne prowadzenie działalności gospodarczych.

Oprócz tego na terenie miejscowości swoją działalność gospodarczą prowadzi:

- Firma „Long Bud” , która zajmuje się wynajmem maszyn budowlanych wraz z opieką serwisową oraz doradztwem technicznym na czas wynajmu.

## **2.6 Kapitał społeczny i ludzki**

Kapitał społeczny miejscowości stanowi ludność napływowa po 1945 roku ze wschodnich i centralnych rejonów ówczesnej Polski. Sołectwo Czarnogoździce jest miejscem zamieszkania 172 osób. Struktura ludności pod względem zatrudnienia przedstawia się następująco:

- pracownicy Podziemnego Magazynu Gazu w Wierzchowicach;
- pracownicy zakładów pracy na terenie gminy i powiatu;
- osoby prowadzące własną działalność gospodarczą;
- osoby prowadzące indywidualne gospodarstwa rolne;
- emeryci, renciści, bezrobotni;
- dzieci i młodzież.

Na terenie Czarnogoździc obecnie nie ma formalnie działających stowarzyszeń, ani organizacji.

Mieszkańcy miejscowości kultywują następujące obyczaje i tradycje:

- **Religijne:**

- coroczne uczestnictwo w procesji Bożego Ciała w kościele parafialnym w Wierzchowicach;
- coroczne uczestnictwo w procesji wielkanocnej wokół kościoła parafialnego w Wierzchowicach;
- uroczyste ceremonie Wielkiego Tygodnia w kościele parafialnym w Wierzchowicach (np. Droga Krzyżowa w Wielki Piątek, adoracja Grobu Jezusa);
- święcenie pokarmów w Wielką Sobotę z udziałem kapłana przy Krzyżu w Czarnogoździcach;
- uroczysta msza święta na cmentarzu parafialnym w Wierzchowicach odprawiana w Dzień Wszystkich Świętych 1 listopada;

-uroczystości odpustowe we wrześniu w dzień Narodzenia Najświętszej Maryi Panny w kościele parafialnym w Wierzchowicach;

-nabożeństwa majowe, roraty w czasie adwentu oraz nabożeństwa różańcowe w październiku w kościele parafialnym w Wierzchowicach.

- Świeckie:

-festyny rodzinne organizowane w wakacje i w Dzień Dziecka;

-inne indywidualne formy pielęgnacji różnorodnych tradycji i zwyczajów ludności napływowej.

### **3. Ocena mocnych i słabych stron miejscowości, w której realizowana będzie operacja.**

#### **Mocne strony**

- Występuje potencjał klimatyczny i krajobrazowy, dający podstawy dla rozwoju aktywizacji gospodarczej, podniesienia atrakcyjności dla np. rozwoju turystyki aktywnej i wypoczynku;
- Położone niedaleko rezerwaty przyrody, np. „Stawy Milickie”, „Wzgórze Joanny” oraz duże kompleksy leśne, otoczone licznymi sadami owocowymi;
- Atrakcyjne rezerwy terenowe pod rozwój nowych działalności, np. usługi, budowa domków letniskowych, itp.;
- Wysoka atrakcyjność zasobów przyrodniczych, turystycznych, rekreacyjnych oraz zasobów dziedzictwa kulturowego i wiejskiego – położenie na obszarze Parku Krajobrazowego „Dolina Baryczy” wchodzącego w skład Europejskiej Sieci Ekologicznej NATURA 2000;
- Wysoka aktywność władz gminy, posiadających zdolność do współpracy z otoczeniem zewnętrznym oraz zdobywaniem zewnętrznych środków finansowych na realizację ważnych przedsięwzięć gminnych;
- Aktywność społeczności lokalnej oraz jej zdolność do angażowania się w rozwój gminy;
- Powstanie Funduszu Sołeckiego.

## **Słabe strony**

- Peryferyjne położenie w stosunku do centrum administracyjnego regionu i wynikające stąd negatywne skutki w dotychczasowym rozwoju społeczno – gospodarczym i społecznym gminy, ucieczka ludzi młodych z sołectwa;
- Zły stan dróg gminnych powodujących utrudnioną komunikację i słabe powiązanie z drogami wyższego rzędu, wysokie zapotrzebowanie inwestycyjno – modernizacyjno – remontowe;
- Degradacja zasobów dziedzictwa kulturowego wiejskiego, konieczność ponoszenia wysokich nakładów inwestycyjnych na zahamowanie tych zjawisk;
- Mało skuteczna promocja walorów przyrodniczych gminy oraz dziedzictwa kulturowego dla ściągnięcia turystów i kapitałów zewnętrznych, wynikająca z ograniczonych możliwości finansowych;
- Brak miejsca spotkań mieszkańców – brak infrastruktury społecznej (świetlice wiejskiej);
- Słaba infrastruktura ścieżek rowerowych;
- Stosunkowo niski stan zasobności gospodarstw domowych, ograniczony rozwój działalności pozarolniczej, zwłaszcza usługowej i turystycznej;
- Bezrobocie;
- Niski poziom klas bonitacyjnych gleb, degradacja infrastruktury melioracyjnej pól;
- Ograniczenia prawne wynikające z położenia wsi na terenie Parku Krajobrazowego „Dolina Baryczy” wchodzącego w skład Europejskiej Sieci Ekologicznej NATURA 2000.

## **Szanse i okazje – możliwości rozwoju sołectwa wynikające z czynników zewnętrznych**

- Sprzyjająca polityka regionalna, w tym adresowana do rozwoju obszarów wiejskich, ze strony rządu i władz wojewódzkich;
- Zwiększenie dostępności do kapitałów i środków pomocowych, w tym pochodzących z Unii Europejskiej (Program Rozwoju Obszarów Wiejskich 2014-2020);
- Popyt w Polsce i Europie na usługi turystyczne, oparte o zasoby przyrodnicze.

## **Zagrożenia – czynniki niesprzyjające, wynikające z otoczenia**

- Brak stabilności w polityce wspierania rozwoju obszarów wiejskich i gospodarki rolnej;

- Niskie nakłady na inwestycje remontowo – modernizacyjne układów transportowych, w tym dróg gminnych przebiegających przez miejscowość, łączących się z drogami wojewódzkimi i krajowymi;
- Mniejsza ilość środków finansowych z funduszy unijnych w okresie programowania 2014-2020 kierowana do obszarów wiejskich na rozwój i odnowę wsi oraz budowę i modernizację dróg;
- Załamanie się popytu tendencji rozwoju turystyki i wypoczynku opartego o zasoby przyrodnicze;
- Ucieczka młodych ludzi ze wsi do miasta.

## **4.Opis planowanych zadań inwestycyjnych na lata 2016-2023.**

**Głównym celem jest kompleksowy i harmonijny rozwój sołectwa poprzez wykorzystanie jego potencjałów i zasobów będący podstawą poprawy warunków życia społeczności lokalnej.**

### Priorytety odnowy wsi:

#### **Priorytet 1**

#### **„ODNOWA MIEJSCOWOŚCI, POPRAWA WARUNKÓW ŻYCIA I WSPIERANIE LOKALNEGO ROZWOJU NA OBSZARACH WIEJSKICH”**

#### **Zadania:**

1. Realizacja prac modernizacyjno – inwestycyjnych mających na celu poprawę stanu technicznego i podniesienia bezpieczeństwa na drogach w obrębie miejscowości Czarnogoźdźce, w tym modernizacja dróg gminnych i budowa oświetlenia ulicznego;
2. Przygotowanie terenów i miejsc do funkcji rekreacji, wypoczynku oraz wspólnych spotkań mieszkańców sołectwa;
3. Stymulowanie działalności dających dodatkowe dochody gospodarstwom rolnym, m.in. agroturystyka, produkcja zdrowej żywności, itp.;
4. Doprowadzenie do poprawy estetycznego wyglądu wsi, budynków i zagród wiejskich.

## Priorytet 2

### „ROZWÓJ TURYSTYKI I WYPOCZYNKU OPARTY O ZASOBY PRZYRODNICZE I DZIEDZICTWO KULTUROWE WSI CZARNOGOŹDZICE”

#### Zadania:

1. Podjęcie działań dla kompleksowego rozwoju usług pod potrzeby turystyki;
2. Skuteczna promocja walorów klimatycznych, przyrodniczych i rekreacyjno – turystyczno – wypoczynkowych wsi Czarnogoździce;
3. Zagospodarowanie terenów wyznaczonych pod rekreację i turystykę aktywną.

#### Opis planowanych inwestycji

Lp	Nazwa zadania	Cel	Opis projektu, przeznaczenie	Harmonogram realizacji	Przybliżony koszt inwestycyjny netto	Planowane źródła finansowania inwestycji
1.	Przebudowa drogi gminnej w miejscowości Czarnogoździce (na działce ewidencyjnej o nr 24/15 obręb Czarnogoździce)	Poprawa warunków życia, poprawa stanu technicznego i podniesienie bezpieczeństwa dróg gminnych, wspieranie rozwoju lokalnego	Wykonanie przebudowy drogi o długości ok.123,83 mb poprzez zwiększenie jej parametrów użytkowych, wykonanie nawierzchni asfaltowych wraz z budową oświetlenia ulicznego 4 szt. lamp oświetleniowych	Inwestycja planowana do realizacji w latach 2016-2018	140 000,00 zł	PROW 2014-2020, środki własne gminy
2.	Przebudowa drogi gminnej na działce ewidencyjnej o nr 31/9 obręb Czarnogoździce wraz z budową oświetlenia ulicznego	Poprawa warunków życia, poprawa stanu technicznego i podniesienie bezpieczeństwa dróg gminnych, wspieranie rozwoju lokalnego	Wykonanie przebudowy drogi o długości ok.200 mb poprzez zwiększenie jej parametrów użytkowych, wykonanie nawierzchni asfaltowych wraz z budową oświetlenia ulicznego ok. 4 szt. lamp oświetleniowych	Inwestycja planowana do realizacji w latach 2021-2022	220 000,00 zł	środki własne gminy
3.	Budowa świetlicy wiejskiej w Czarnogoździcach (na działce o nr ewidencyjnym 23/2 obręb Czarnogoździce)	Poprawa warunków życia, podniesienie standardów życia, zwiększenie dostępu do obiektów kultury i rekreacji	Budowa i wyposażenie budynku świetlicy wiejskiej. Budowa miejsc parkingowych.	Inwestycja planowana do realizacji w latach 2022-2023	500 000,00 zł	PROW 2014-2020, środki własne gminy



## **5. Opis i charakterystyka obszarów o szczególnym znaczeniu dla zaspokojenia potrzeb mieszkańców, sprzyjających nawiązywaniu kontaktów społecznych, ze względu na ich położenie oraz cechy funkcjonalno – przestrzenne, w szczególności poprzez odnawianie lub budowę placów parkingowych, chodników lub oświetlenia ulicznego.**

W miejscowości Czarnogoździce znajdują się następujące miejsca, które w sposób naturalny służą mieszkańcom do spotkań oraz nawiązywania kontaktów społecznych:

- planowana jest budowa świetlicy wiejskiej w Czarnogoździcach wraz z parkingiem, który będzie kwalifikował się do miejsca spotkań i integracji mieszkańców podczas m.in. spotkań wiejskich mieszkańców, czy festynów rodzinnych. Budowa parkingu przy planowanej do budowy świetlicy znacznie wpłynie na poprawę wyglądu estetycznego wsi;
- wzdłuż drogi wojewódzkiej przez całą miejscowość przebiega chodnik, który ze względu na obustronnie zlokalizowaną zabudowę wsi stanowi naturalne miejsce spotkań i integracji mieszkańców. Obecnie chodnik jest w dobrym stanie technicznym, co znacznie poprawia wygląd estetyczny wsi oraz ze względu na przebiegającą przez miejscowość drogę wojewódzką o dużym natężeniu ruchu, poprawia bezpieczeństwo oraz jakość życia mieszkańców;
- wzdłuż drogi wojewódzkiej znajduje się również oświetlenie uliczne, co ma bezpośredni wpływ na poprawę bezpieczeństwa i jakość życia mieszkańców.

## **6. Opis i wizualizacja zadania pn.: „Przebudowa drogi gminnej w miejscowości Czarnogoździce”.**

Operacja polega na przebudowie drogi gminnej o długości ok. 123,83 mb na działce ewidencyjnej o nr 24/15 obręb Czarnogoździce w zakresie:

- wykonania przebudowy ulicy w ciąg pieszo – jezdny;
- zmiany nawierzchni ulicy;
- wykonania oświetlenia ulicy;
- wykonania zjazdów indywidualnych do działek prywatnych.

Ze względu na brak możliwości wykonania odwodnienia wgłębnego zastosowana zostanie głównie nawierzchnia z płyt Meba oraz odwodnienie na opaskę zieloną.

Powierzchnia ciągu z kostki betonowej wynosi 130,66 m<sup>2</sup>, powierzchnia ciągu z płyt betonowych typu Meba – 439,11 m<sup>2</sup>, pow. zjazdów z kostki betonowej – 41,96 m<sup>2</sup>, natomiast pow. nawierzchni zielonych w pasie drogowym – 65 m<sup>2</sup>.

Droga gminna we wsi Czarnogoźdźdźce usytuowana na działce ewidencyjnej o nr 24/15 łączy osiedle domów znajdujących się przy tej drodze z drogą wojewódzką nr 448. Prowadzi również bezpośrednio do przystanku autobusowego, który znajduje się przy drodze wojewódzkiej.



## **7. Opis i wizualizacja zadania pn.: „Budowa świetlicy wiejskiej w Czarnogoźdźdźcach”.**

Zadanie polegać będzie na budowie świetlicy wiejskiej wraz z budową chodnika i drogi wewnętrznej oraz niezbędną infrastrukturą i zakupem wyposażenia.

Planowana inwestycja umiejscowiona będzie na działce ewidencyjnej nr 23/2 obręb Czarnogoźdźdźce, której właścicielem jest Gmina Krośnice.

Zaprojektowano budynek w technologii tradycyjnej, murowany, parterowy, nie podpiwniczony, z dachem dwuspadowym o nachyleniu 45° na więźbie drewnianej, o wym. ok.

18m x 13m i wysokości w kalenicy 7,5m. Wewnątrz budynek składać się ma z dwóch części usytuowanych po obu stronach korytarza łączącego wejścia z zewnątrz:

\*po prawej stronie od wejścia głównego zaprojektowano salę o wym. ok. 7,50m x 12,50m i wys. 3,80m;

\*po lewej stronie od wejścia głównego zaprojektowano pomieszczenia zaplecza socjalno-sanitarne i techniczne obiektu.

Na terenie działki projektuje się również:

-zbiornik gazu na cele ogrzewania;

-niezbędne przyłącza wod-kan;

-przyłącze energii elektrycznej.

## **8. Mapa ewidencyjna miejscowości wraz z umiejscowieniem planowanych inwestycji.**

## UZASADNIENIE

Plan Odnowy Miejscowości wsi Czarnogoździce stanowi sformalizowanie kierunków dążeń mieszkańców sołectwa do poprawy jakości i warunków życia oraz pracy we własnej miejscowości. Stanowi wyraz planowanych działań społeczności wiejskich, gdzie priorytetem jest integralność wsi, jako jednostki osadniczej i harmonizacja podstawowych funkcji wsi: mieszkalnej, produkcyjnej, usługowej oraz wypoczynkowo - rekreacyjnej. Plan Odnowy Miejscowości stanowi swego rodzaju strategię rozwoju miejscowości na czas obecny i przyszły.

Plan Odnowy Miejscowości stanowić będzie podstawę do ubiegania się o wsparcie finansowe na zaplanowane działania z dostępnych źródeł pomocowych w tym o wsparcie w ramach Programu Rozwoju Obszarów Wiejskich na lata 2014-2020.

W dniu 8 marca 2016 r. we wsi Czarnogoździce odbyło się zebranie wiejskie, na którym w formie uchwały przyjęto Plan Odnowy Miejscowości wsi Czarnogoździce na lata 2016-2023.

Przewodniczący Rady Gminy Krośnice

**Piotr Morawek**