

UCHWAŁA NR XXX/162/2016
RADY GMINY KROŚNICE

z dnia 30 listopada 2016 r.

**w sprawie miejscowego planu zagospodarowania przestrzennego na obszarze Gminy Krośnice,
w obrębie Bukowice, w granicach działki o numerze ewidencyjnym 773/2**

Na podstawie art. 18 ust. 2 pkt 5 ustawy z dnia 8 marca 1990 r. o samorządzie gminnym (t.j.Dz.U.2016.446 ze zm.), art. 20 ust. 1 ustawy z dnia 27 marca 2003 r. o planowaniu i zagospodarowaniu przestrzennym (t.j.Dz.U.2016.778) oraz Uchwały Nr VI/43/2015 Rady Gminy Krośnice z dnia 24 czerwca 2015 r. w sprawie przystąpienia do sporządzenia miejscowego planu zagospodarowania przestrzennego na obszarze Gminy Krośnice, w obrębie Bukowice, w granicach działki o numerze ewidencyjnym 773/2 i po stwierdzeniu, że plan miejscowy nie narusza ustaleń Zmiany studium uwarunkowań i kierunków zagospodarowania przestrzennego Gminy Krośnice (Uchwała Nr XIII/98/08 Rady Gminy Krośnice z dnia 23 kwietnia 2008 r.) Rada Gminy Krośnice uchwala, co następuje:

Rozdział 1.
Przepisy ogólne

§ 1. 1. Uchwala się miejscowy plan zagospodarowania przestrzennego na obszarze Gminy Krośnice, w obrębie Bukowice, w granicach działki o numerze ewidencyjnym 773/2.

2. Załącznikami do planu są:

- a) Rysunek planu w skali 1:1000, stanowiący załącznik nr 1, będący integralną częścią uchwały,
- b) Rozstrzygnięcie dotyczące sposobu rozpatrzenia uwag do projektu planu miejscowego, stanowiące załącznik nr 2,
- c) Rozstrzygnięcie o sposobie realizacji zapisanych w planie miejscowym inwestycji z zakresu infrastruktury technicznej należących do zadań własnych gminy oraz o zasadach ich finansowania, zgodnie z przepisami o finansach publicznych, stanowiące załącznik nr 3 do uchwały,
- d) Uzasadnienie

§ 2. Ilekroć w dalszych przepisach niniejszej uchwały jest mowa o:

- 1) **uchwale** – rozumie się przez to niniejszą uchwałę;
- 2) **planie miejscowym** – rozumie się przez to miejscowy plan zagospodarowania przestrzennego, o którym mowa w § 1 niniejszej uchwały;
- 3) **rysunku planu miejscowego** – rozumie się przez to graficzny zapis planu, będący załącznikiem graficznymi nr 1 do uchwały Rady Gminy Krośnice;
- 4) **przepisach odrębnych** – rozumie się przez to przepisy ustaw wraz z aktami wykonawczymi, normy branżowe oraz ograniczenia w dysponowaniu terenem, wynikające z prawomocnych decyzji administracyjnych;
- 5) **przeznaczeniu podstawowym terenu** – rozumie się przez to funkcję wyznaczoną do lokalizacji w danym terenie, które w ramach realizacji planu winno stać się przeważającą (dominującą) formą wykorzystania terenu, a wprowadzenie innych niż podstawowa funkcji jest dopuszczalne wyłącznie pod warunkiem spełnienia ustaleń szczegółowych niniejszej uchwały;
- 6) **przeznaczeniu uzupełniającym, dopuszczalnym terenu** – rozumie się przez to funkcję inną niż podstawowa, dopuszczoną do lokalizacji na danym terenie przy spełnieniu dodatkowych warunków niniejszej uchwały i nie przekraczającej 20% powierzchni terenu, chyba, że inaczej mówi niniejsza uchwała, oraz wcześniejszej lub równoczesnej realizacji przeznaczenia podstawowego;
- 7) **nieprzekraczalnych liniach zabudowy** – rozumie się przez to linię wyznaczoną na rysunku planu miejscowego, określającą maksymalny zasięg usytuowania wszelkich budynków w rozumieniu przepisów prawa budowlanego na terenie jednostki. (nie dotyczy tarasów, schodów terenowych – stanowiących dojście do budynku, zadaszeń nad wejściem do budynku);

- 8) **urządzeniach infrastruktury technicznej** – rozumie się przez to sieci wodociągowe, elektroenergetyczne, gazownicze, ciepłownicze, kanalizacyjne, telekomunikacyjne (infrastruktura techniczna liniowa) oraz stacje transformatorowe, stacje rozdzielcze (infrastruktura techniczna kubaturowa);
- 9) **urządzenia towarzyszące** – rozumie się przez to wszelkie urządzenia niezbędne do obsługi danego terenu, np. w zakresie infrastruktury technicznej;
- 10) **odpowiednia liczba miejsc parkingowych** – rozumie się przez to minimum: jedno miejsce parkingowe na jeden lokal mieszkalny, lub jedno miejsce parkingowe na każde rozpoczęte 30m² powierzchni usługowej, lub jedno miejsce postojowe na każde rozpoczęte pięć miejsc pracy – (dotyczy miejsc postojowych zamkniętych). Na każde 10 miejsc parkingowych należy wyznaczyć jedno miejsce parkingowe przeznaczone na parkowanie pojazdów zaopatrzonych w kartę parkingową.

§ 3. 1. Obowiązującymi ustaleniami planu miejscowego są następujące oznaczenia graficzne rysunku planu:

- 1) Granice terenu objętego miejscowym planem zagospodarowania przestrzennego;
- 2) Linie rozgraniczające tereny o różnym przeznaczeniu lub różnych zasadach zagospodarowania;
- 3) Symbole określające przeznaczenie terenów;
- 4) Nieprzekraczalne linie zabudowy;

2. Ze względu na brak występowania na obszarze planu miejscowego problematyki, terenów lub obiektów, w niniejszym planie nie określa się:

- 1) granic terenów służących organizacji imprez masowych;
- 2) granic pomników zagłady oraz ich stref ochronnych, a także ograniczeń dotyczących prowadzenia na ich terenie działalności gospodarczej, określonych w ustawie z dnia 7 maja 1999 r. o ochronie terenów byłych hitlerowskich obozów zagłady.

§ 4. Zasady ochrony i kształtowania ładu przestrzennego.

1. Na obszarze objętym ustaleniami planu obowiązują następujące wymogi ochrony ładu przestrzennego i zasady jego kształtowania:

- 1) ochrona ładu przestrzennego dotyczy i powinna być realizowana przez:
 - a) zachowanie określonego w planie przeznaczenia terenów,
 - b) przestrzeganie określonych planem funkcji, określonej skali i formy zabudowy oraz wskaźników wykorzystania i zagospodarowania terenów w obrębie obszarów wyznaczonych liniami rozgraniczającymi,
 - c) respektowanie ustalonych planem zasad zagospodarowania i użytkowania terenów zabudowy, warunków ochrony środowiska, ochrony i korzystania z walorów krajobrazowych środowiska na terenach objętych planem.
- 2) dopuszcza się na terenach przeznaczenia podstawowego, jako stałe lub tymczasowe sposoby użytkowania, formy zagospodarowania terenu i obiektów lokalizowanych zgodnie z przepisami odrębnymi, obejmujące:
 - a) zieleń,
 - b) sieci infrastruktury technicznej,
 - c) znaki reklamowe i informacyjne,
 - d) obiekty małej architektury,
 - e) ogrodzenia.
- 3) zakazuje się w obszarze objętym ustaleniami planu:
 - a) wznoszenia ogrodzeń frontowych od strony ulic publicznych jako pełnych oraz o wysokości większej niż 180 cm;
- 4) dopuszcza się rozbudowę, przebudowę i nadbudowę istniejących obiektów pod warunkiem zachowania zgodności z przepisami odrębnymi;
- 5) dopuszcza się sytuowanie zabudowy w granicach działek;

- 6) obiekty i urządzenia infrastruktury technicznej, w tym ekrany, znaki i symbole reklamowe, dopuszczone ustaleniami planu do lokalizacji na terenach przeznaczenia podstawowego lub lokalizowane poza terenami zabudowanymi w oparciu o przepisy odrębne, powinny być sytuowane w ustalonych planem liniach zabudowy lub w odległościach od dróg publicznych określonych w przepisach prawa drogowego;
- 7) na terenie objętym planem miejscowym nie występują tereny wymagające rewaloryzacji.

§ 5. Zasady ochrony środowiska, przyrody i krajobrazu kulturowego. W zakresie ochrony środowiska, przyrody i krajobrazu kulturowego określa się następujące ustalenia:

- 1) wszelka działalność w obrębie terenu objętego planem miejscowym winna respektować obowiązujące przepisy odrębne dotyczące ochrony środowiska;
- 2) ustala się zakaz lokalizacji w granicach działek obiektów i urządzeń usługowych i produkcyjnych zaliczonych zgodnie z przepisami odrębnymi do obiektów mogących potencjalnie znacząco lub zawsze znacząco oddziaływać na środowisko;
- 3) uciążliwość prowadzonej działalności w zakresie emisji hałasu, wibracji, zanieczyszczeń powietrza, substancji złośliwych oraz niejonizującego promieniowania elektromagnetycznego, nie może powodować przekroczenia granic własności terenu, na jakim jest lokalizowana;
- 4) wprowadza się wymóg utrzymania poziomu hałasu w granicach dopuszczalnych norm określonych przepisami odrębnymi na terenach zabudowy mieszkaniowej, znajdującej się w terenie oznaczonym symbolem RM.
- 6) obszar objęty planem znajduje się w zasięgu Głównego Zbiornika Wód Podziemnych GZWP nr 303 – „Pradolina Barycz – Głogów E” - objętego reżimem wysokiej ochrony i być zgodne z obowiązującymi w tym zakresie przepisami, w szczególności w zakresie prowadzenia właściwej gospodarki wodno-ściekowej.

§ 6. Zasady ochrony dziedzictwa kulturowego i zabytków oraz dóbr kultury współczesnej.

1. Zagospodarowanie obszaru oraz obiekty budowlane powinny być starannie i harmonijnie wkomponowane w krajobraz. Ewentualne napowierzchniowe elementy infrastruktury i obiekty kubaturowe nie powinny przewyższać skalą zabudowy położonej w historycznej części miejscowości. Zamierzenia inwestycyjne należy planować w taki sposób, aby nie została zaburzona ekspozycja zabytkowej części wsi od strony południowej.

2. Obszar objęty opracowaniem znajduje się w obrębie miejscowości o metryce średniowiecznej (po raz pierwszy wymieniana w źródłach historycznych w roku 1240 jako Bukowicz), na terenie intensywnego osadnictwa pradziejowego, średniowiecznego i nowożytnego. Na obszarze w granicach objętych planem wprowadza się **strefę ochrony konserwatorskiej „OW”** dla zabytków archeologicznych. Zasięg strefy uznaje się za równoznaczny z obszarem ujętym w wykazie zabytków archeologicznych. Obowiązują tu następujące ustalenia:

- 1) dla inwestycji związanych z pracami ziemnymi, wymagane jest przeprowadzenie badań archeologicznych, zgodnie z przepisami odrębnymi.

§ 7. Wymagania wynikające z potrzeb kształtowania przestrzeni publicznych.

- 1) Na obszarze opracowania planu miejscowego nie występują obszary przestrzeni publicznych.

§ 8. Granice i sposoby zagospodarowania terenów lub obiektów podlegających ochronie ustalonych na podstawie odrębnych przepisów.

1. Granice i sposoby zagospodarowania terenów lub obiektów podlegających ochronie, ustalonych na podstawie odrębnych przepisów, w tym terenów górniczych, a także narażonych na niebezpieczeństwo powodzi oraz zagrożonych osuwaniem się mas ziemnych:

- 1) na terenie objętym planem miejscowym nie występuje teren bezpośredniego zagrożenia powodzią - obszar zalewu Q1%;
- 2) Na terenie objętym planem nie występują tereny osuwania się mas ziemnych.

§ 9. Szczególne warunki zagospodarowania terenów oraz ograniczenia w ich użytkowaniu. Na obszarze objętym planem miejscowym ustala się następujące szczególne warunki zagospodarowania terenów i ograniczeń w ich użytkowaniu:

- 1) dla terenów położonych w strefach ochrony konserwatorskiej obowiązują szczególne ograniczenia w ich użytkowaniu, określone w § 6;

§ 10. Zasady modernizacji, rozbudowy i budowy systemów infrastruktury komunikacyjnej.

1. Ustala się obsługę projektowanych terenów z istniejących dróg zlokalizowanych stycznie do granicy planu i poprzez drogę wewnętrzną oznaczoną symbolem KDW.

§ 11. Zasady modernizacji, rozbudowy i budowy systemów infrastruktury technicznej.

1. Docelowo przyjmuje się zasadę, iż wszystkie liniowe elementy infrastruktury technicznej wraz z towarzyszącymi urządzeniami powinny być usytuowane pod ziemią (linie elektryczne niskiego, średniego napięcia oraz telefoniczne wyłączenie kablowe) z wyłączeniem stacji transformatorowych.

2. Obsługę obszaru objętego planem w zakresie infrastruktury technicznej określa się następująco:

1) zaopatrzenie w wodę:

- a) ustala się rozbudowę gminnej sieci wodociągowej w sposób zapewniający obsługę wszystkich istniejących i projektowanych obszarów zabudowy,
- b) zaopatrzenie w wodę odbywać się będzie poprzez wodociąg gminny,
- c) dopuszcza się przebudowę, rozbudowę lub budowę nowych urządzeń służących ujmowaniu i uzdatnianiu wód w zakresie niezbędnym do zapewnienia obsługi wszystkich istniejących i projektowanych obszarów zabudowy.

2) kanalizacja sanitarna :

- a) ustala się rozbudowę gminnej sieci kanalizacyjnej w sposób zapewniający obsługę wszystkich istniejących i projektowanych obszarów zabudowy,
- b) do czasu realizacji kanalizacji sanitarnej oraz budowy oczyszczalni ścieków, ścieki należy odprowadzać do szczelnych bezodpływowych zbiorników, zgodnie z przepisami odrębnymi; na działkach o powierzchni po-wyżej 1000 m² dopuszcza się lokalizacje biologicznych oczyszczalni ścieków, zgodnie z przepisami odrębnymi.

3) kanalizacja deszczowa:

- a) wody opadowe i roztopowe odprowadzane będą na terenach uzbrojonych do istniejących odcinków kanalizacji deszczowej, a z pozostałego terenu powierzchniowo w teren lub do istniejących wód powierzchniowych i urządzeń wodnych,
- b) dopuszcza się rozbudowę istniejących odcinków kanalizacji deszczowej w miejscach o intensywnej zabudowie,
- c) nie należy odprowadzać wód opadowych z terenów zielonych,
- d) wzdłuż górnej krawędzi skarp urządzeń melioracji wodnych (rowów melioracyjnych), należy pozostawić wolny od wszelkiej zabudowy pas

4) zaopatrzenie w gaz :

- a) z istniejącej sieci gazowej.

5) elektroenergetyka :

- a) ustala się zasilanie w energię elektryczną z stacji transformatorowych z dowiązaniem średniego i niskiego napięcia,
- b) dopuszcza się budowę stacji transformatorowych na terenie własnym inwestora stosownie do potrzeb,

6) telekomunikacja :

- a) z sieci telekomunikacyjnej w tym bezprzewodowej,
- b) na terenie opracowania planu nie dopuszcza się konstrukcji wieżowych,

7) zaopatrzenie w ciepło :

- a) należy realizować w oparciu o zasilanie: paliwem gazowym, płynnym, stałym, w tym drewno i biomasa, energią elektryczną lub odnawialnymi źródłami ciepła,

8) gospodarka odpadami :

a) zgodnie z przyjętym na terenie gminy systemem i zgodnie z przepisami odrębnymi.

§ 12. Sposoby i terminy tymczasowego zagospodarowania urządzenia i użytkowania terenów. Nie ustala się przeznaczenia tymczasowego.

§ 13. Szczegółowe zasady i warunki scalania i podziału nieruchomości objętych planem miejscowym
Scalenie i podział nieruchomości, dopuszcza się z zastrzeżeniem zachowania:

- 1) dla działek w zabudowie mieszkaniowej wolnostojącej oznaczonej symbolem RM: minimalnej szerokości frontu działki = 20m, minimalnej powierzchni nowo wydzielanych działek = 1200 m²;
- 2) kąta nachylenia granic nowo wydzielanych działek w stosunku do pasa drogowego = 80° do 90°;
- 3) dopuszcza się odstępstwo od warunków określonych w niniejszym paragrafie w przypadku wydzielania działek dla potrzeb lokalizacji urządzeń infrastruktury technicznej i dróg oraz w przypadku wydzielania działki na powiększenie działki sąsiedniej lub regulacji granic pomiędzy działkami sąsiednimi;

Rozdział 2. **Przepisy szczegółowe**

§ 14. Przeznaczenie i zasady zagospodarowania terenów o różnym przeznaczeniu lub różnych zasadach zagospodarowania. Na obszarze objętym planem miejscowym obowiązują następujące zasady zagospodarowania terenów:

1. MN/1-... – przeznaczenie podstawowe – **tereny zabudowy mieszkaniowej jednorodzinnej** wolnostojąca, o niskiej intensywności zabudowy (maksymalnie do 2 mieszkań w budynku),

- 1) Dopuszczalne funkcje towarzyszące – usługi wbudowane w części parterowej, urządzenia towarzyszące, zieleń urządzona,
- 2) Dopuszcza się jako funkcje towarzyszące: garaże i budynki gospodarcze wolnostojące na tyłach działki, nie przekraczających 25% powierzchni użytkowej zabudowy działki,
- 3) Lokalne warunki, zasady i standardy kształtowania zabudowy i urządzania terenu:
 - a) wysokość modernizowanej lub nowo realizowanej zabudowy nie może przekroczyć 2 kondygnacji nadziemnych plus poddasze użytkowe lecz nie więcej niż 12m licząc od poziomu terenu (najniższego) do szczytu kalenicy, dachy o symetrycznym układzie połaci (w tym dopuszczalne wielospadowe) o pokryciu dachówką ceramiczną lub innymi materiałami o fakturze dachówkopodobnej,
 - b) ustala się jako obowiązujące stosowanie w modernizowanych i nowoprojektowanych budynkach mieszkalnych połaci dachowych o spadkach 35-45, w układzie symetrycznym (dopuszcza się dachy wielospadowe),
 - c) dopuszcza się stosowanie dachów jednospadowych wyłącznie w budynkach gospodarczych lub towarzyszących,
 - a) powierzchnia zabudowy kubaturowej nie może być większa niż 30%.
 - d) powierzchnia biologicznie czynna nie może być mniejsza niż 60%,
 - e) intensywność zabudowy 0,1 – 0,8,
 - f) w przypadku lokalizacji funkcji towarzyszących (usług wbudowanych) ustala się obowiązek wydzielania w obrębie własności odpowiedniej liczby miejsc parkingowych,
- 4) Linie zabudowy w następujących odległościach zgodnie z oznaczeniami na rysunku planu oraz przepisami odrębnymi:
 - a) 6m od granicy opracowania po wschodniej stronie planu.

§ 15. Zasady rozbudowy i funkcjonowania układu komunikacyjnego

1. Ustala się obsługę projektowanych terenów z istniejących dróg zlokalizowanych stycznie do granicy.

Rozdział 3.
Przepisy końcowe

§ 16. Stawki procentowe, na podstawie których ustala się opłatę, o której mowa w art. 36, ust. 4. Ustala się stawkę procentową służącą naliczeniu opłaty, o której mowa w art. 36 ust. 4 ustawy z dnia 27 marca 2003 r. o planowaniu i zagospodarowaniu przestrzennym (t.j.Dz.U.2016.778) w wysokości 30 %.

§ 17. Wykonanie niniejszej uchwały powierza się Wójtowi Gminy Krośnice.

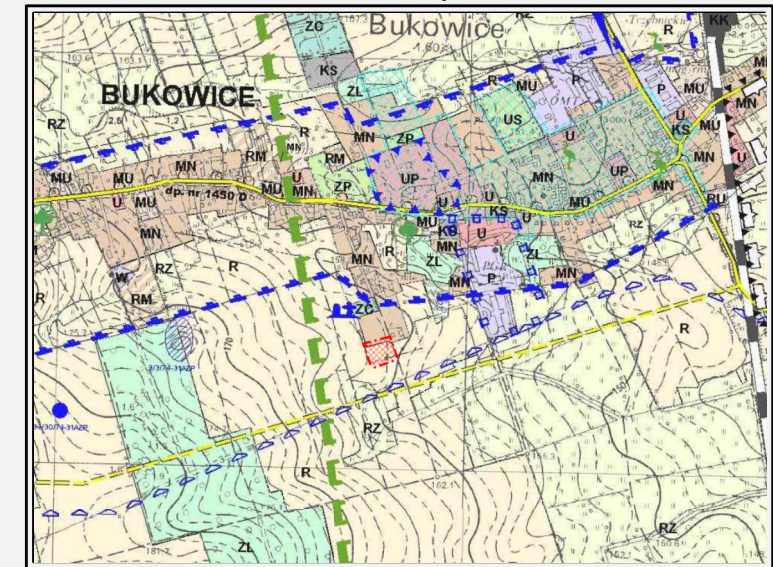
§ 18. Niniejsza uchwała wchodzi w życie po upływie 14 dni od daty ogłoszenia w Dzienniku Urzędowym Województwa Dolnośląskiego.

Przewodniczący Rady Gminy
Krośnice

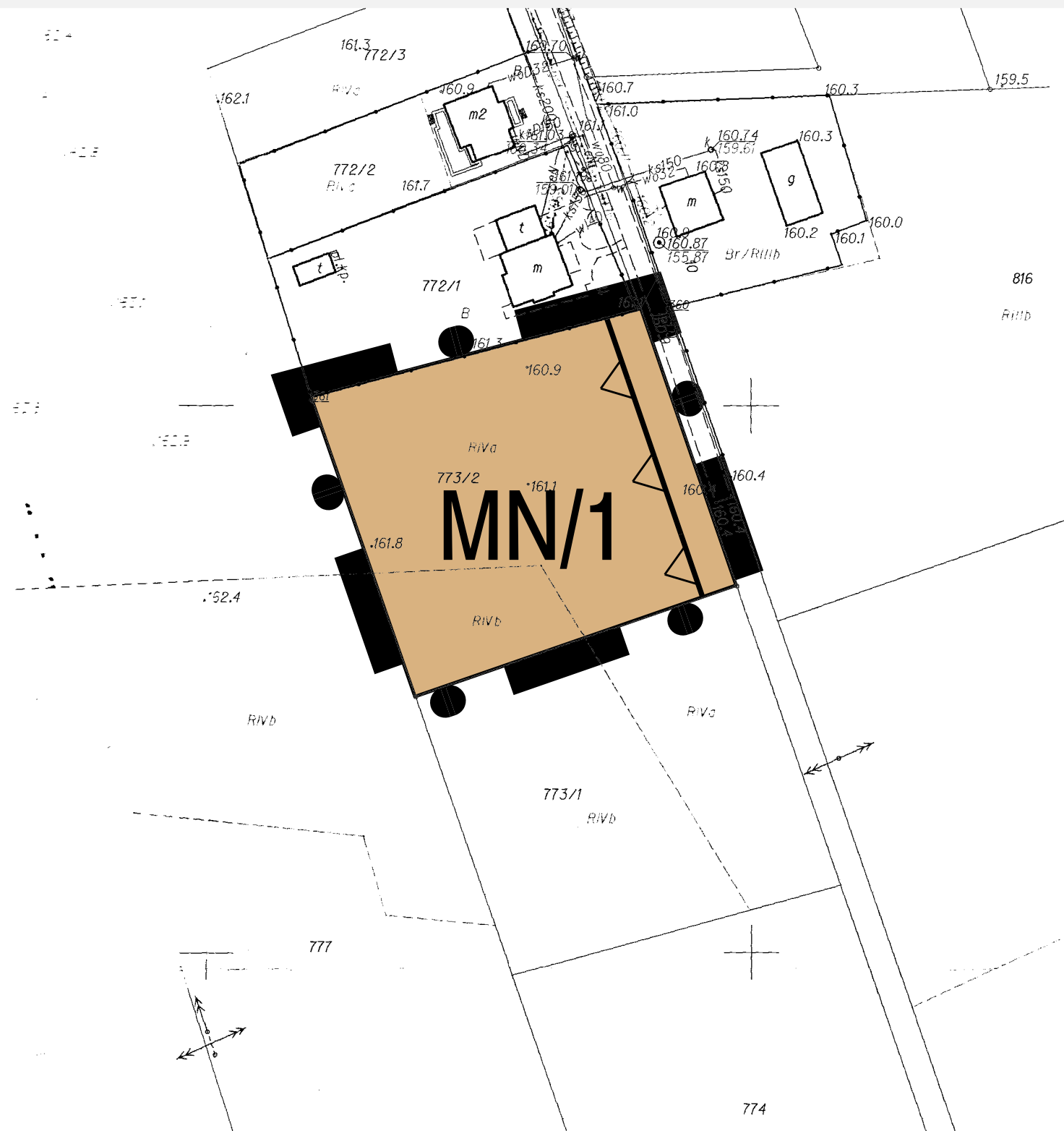
Piotr Morawek



MIEJSCOWY PLAN ZAGOSPODAROWANIA PRZESTRZENNEGO NA OBSZARZE GMINY KROŚNICE W OBREBIE BUKOWICE, W GRANICACH DZIAŁKI O NUMERZE EWIDENCYJNYM 773/2 SKALA 1:1000



Wrys z zmiany studium uwarunkowań i kierunków zagospodarowania przestrzennego gminy Krośnice, Uchwała Rady Gminy Krośnice Nr XIII/ 98 /08 z dnia 23.04.2008r.



LEGENDA:

Oznaczenia ogólne

- Granica opracowania miejscowego planu zagospodarowania przestrzennego
- Linie rozgraniczające tereny o różnym przeznaczeniu lub różnych zasadach zagospodarowania
- Nieprzekraczalne linie zabudowy

Ustalenia funkcjonalne

- MN** Tereny zabudowy mieszkaniowej jednorodzinnej

Obszar opracowania planu znajduje się w całości w granicach:
- GZWP nr 303 "Dolina Baryczy - Głogów (E)"
- strefy "OW" ochrony konserwatorskiej zabytków archeologicznych



Pracownia Projektowo-Uslugowa "GAMA"
55-120 Oborniki Śląskie ul. H. Pobożnego 12
tel./fax (071) 352 51 30

Miejscowy plan zagospodarowania przestrzennego na obszarze gminy Krośnice, w obrębie Bukowice, w granicach działki o numerze ewidencyjnym 773/2
załącznik nr 1

| | | |
|-------------------------|------------------------------|--|
| GLÓWNY PROJEKTANT PLANU | mgr inż. Zbigniew Galuszka | |
| PROJEKTANT | mgr inż. Ziemowit Folcik | |
| WSPÓŁPRACA | mgr inż. Krzysztof Mularczyk | |
| | mgr inż. Małgorzata Studenna | |

DATA: 2016r.

Załącznik Nr 2 do Uchwały Nr XXX/162/2016

Rady Gminy Krośnice

z dnia 30 listopada 2016 r.

ROZSTRZYGNĘCIE DOTYCZĄCE SPOSOBU ROZPATRZENIA UWAG NA PODSTAWIE ART. 20 UST. 1 WNIESIONYCH DO WYŁOŻONEGO DO PUBLICZNEGO WGLĄDU PROJEKTU MIEJSCOWEGO PLANU ZAGOSPODAROWANIA PRZESTRZENNEGO NA OBSZARZE GMINY KROŚNICE, W OBRĘBIE BUKOWICE W GRANICACH DZIAŁKI O NUMERZE EWIDENCYJNYM 773/2.

| Lp. | Data wpływu uwagi | Nazwisko i imię, nazwa jednostki organizacyjnej i adres zgłaszającego uwagi | Treść uwagi | Oznaczenie nieruchomości, której dotyczy uwaga | Ustalenia projektu planu dla nieruchomości, której dotyczy uwaga | Rozstrzygnięcie Wójta w sprawie rozpatrzenia uwagi | | Rozstrzygnięcie Rady Gminy w sprawie rozpatrzenia uwagi | | Uwagi |
|-----|-------------------|---|-------------|--|--|--|-----------------------|---|-----------------------|-------|
| | | | | | | uwaga uwzględniona | uwaga nieuwzględniona | uwaga uwzględniona | uwaga nieuwzględniona | |
| 1 | 2 | 3 | 4 | 5 | 6 | 7 | 8 | 9 | 10 | 11 |
| 1 | | | Uwagi nie | | | | | | | |

Na podstawie art 20 ust. 1 ustawy z dnia 27 marca 2003 r. o planowaniu i zagospodarowaniu przestrzennym (t.j.Dz.U.2016.778) Rada Gminy Krośnice dokonała rozstrzygnięcia uwag zgodnie z załączoną wyżej tabelą.

Przewodniczący Rady Gminy Krośnice

Piotr Morawek

Załącznik Nr 3 do Uchwały Nr XXX/162/2016

Rady Gminy Krośnice

z dnia 30 listopada 2016 r.

**ROZSTRZYGNIĘCIE O SPOSOBIE REALIZACJI, ZAPISANYCH W PLANIE, INWESTYCJI
W ZAKRESIE INFRASTRUKTURY TECHNICZNEJ NALEŻĄCEJ DO ZADAŃ WŁASNYCH
GMINY ORAZ ZASADACH ICH FINANSOWANIA.**

Na podstawie art. 20 ust. 1 ustawy o planowaniu i zagospodarowaniu przestrzennym (t.j.Dz.U.2016. 778) Rada Gminy Krośnice rozstrzyga, co następuje:

1. W związku z uchwaleniem miejscowego planu zagospodarowania przestrzennego na obszarze Gminy Krośnice, w obrębie Bukowice, w granicach działki o numerze ewidencyjnym 773/2, nie przewiduje się inwestycji stanowiących zadania własne gminy; wszelkie inne koszty i korzyści i ich realizacja określone zostały w prognozie skutków finansowych uchwalenia niniejszego planu.

Przewodniczący Rady Gminy
Krośnice

Piotr Morawek

UZASADNIENIE

Do opracowania miejscowego planu zagospodarowania przestrzennego na obszarze Gminy Krośnice, w obrębie Bukowice, w granicach działki o numerze ewidencyjnym 773/2, Rada Gminy Krośnice przystąpiła Uchwałą Nr VI/43/2015 z dnia 24 czerwca 2015 r. w sprawie przystąpienia do sporządzenia miejscowego planu zagospodarowania przestrzennego na obszarze Gminy Krośnice, w obrębie Bukowice, w granicach działki o numerze ewidencyjnym 773/2.

W dniu 07.10.2015 r. Wójt Gminy Krośnice obwieścił i ogłosił o przystąpieniu do sporządzenia przedmiotowego planu i wyznaczył termin, do którego należy składać wnioski do planu. Jednocześnie wystąpił o uzgodnienie stopnia szczegółowości informacji zawartych w prognozie oddziaływania na środowisko. W wyznaczonym terminie wpłynęło **10 wniosków, od osób prywatnych wnioski nie spłynęły**. Wszystkie wnioski od instytucji zostały rozpatrzone pozytywnie. Następnie przystąpiono do sporządzenia projektu i prognozy oddziaływania na środowisko. Posiedzenie Gminnej Komisji Urbanistycznej dotyczące zaopiniowania przedmiotowego planu odbyło się w dniu **12 kwietnia 2016r.**

Sposób realizacji wymogów wynikających z art. 1 ust. 2-4 ustawy.

W planie miejscowym uwzględniono:

- wymagania ładu przestrzennego, w tym urbanistyki i architektury oraz walory architektoniczne i krajobrazowe;
poprzez określenie funkcji, która może być realizowana na wyznaczonych terenach oraz wyznaczenie wskaźników i parametrów określających charakter i gabaryty zabudowy,
- wymagania ochrony środowiska, w tym gospodarowania wodami i ochrony gruntów rolnych i leśnych;
poprzez ograniczenie dopuszczalnych działalności na wybranych terenach, wskazanie terenów objętych ochroną akustyczną, wskazanie obszarów objętych formami ochrony przyrody, określenie sposobu gospodarowania wodami opadowymi, określenie sposobu zaopatrzenia w ciepło, a także poprzez uzyskanie odpowiednich opinii i uzgodnień instytucji i organów odpowiedzialnych za realizację wymagań środowiskowych;
- wymagania ochrony dziedzictwa kulturowego i zabytków oraz dóbr kultury współczesnej;
poprzez wskazanie obiektów i obszarów objętych ochroną konserwatorską oraz określenie zasad zagospodarowania tych obszarów i zakres dopuszczalnej ingerencji w obiekty zabytkowe, a także uzgodnienie projektu planu z Wojewódzkim Dolnośląskim Konserwatorem Zabytków;
- wymagania ochrony zdrowia oraz bezpieczeństwa ludzi i mienia;
poprzez ograniczenie dopuszczalnych działalności na wybranych terenach, wskazanie terenów objętych ochroną akustyczną, a także zaopiniowanie projektu planu przez Państwowego Powiatowego Inspektora Sanitarnego;
- walory ekonomiczne przestrzeni;
poprzez rozmieszczenie funkcji w zgodzie z uwarunkowaniami ekonomicznymi danych lokalizacji. Uwzględnienie walorów ekonomicznych przestrzeni realizowane jest m.in. poprzez wprowadzenie w centralnej części planu jedynie zabudowy mieszkaniowej jednorodzinnej z ograniczeniem wysokości zabudowy. Uznano, że takie rozwiązanie jest bardziej uzasadnione ekonomicznie i adekwatne do istniejących uwarunkowań (obszar poza śródmiejski miasta);
- prawo własności;
poprzez zapewnienie przewidzianych prawem możliwości udziału w procedurze planistycznej (wyłożenie do publicznego wglądu, dyskusja publiczna, składanie uwag);
- potrzeby obronności i bezpieczeństwa państwa;
poprzez dokonanie wymaganych uzgodnień z organami ochrony państwa
- potrzeby interesu publicznego;
poprzez dokonanie uzgodnień z organami odpowiedzialnymi za realizację inwestycji celu publicznego o znaczeniu lokalnym i ponadlokalnym;
- potrzeby w zakresie rozwoju infrastruktury technicznej, w szczególności sieci szerokopasmowych;
poprzez wskazanie terenów komunikacji publicznej oraz dopuszczeniu lokalizacji tam oraz

- na innych terenach sieci i urządzeń infrastruktury technicznej;*
- zapewnienie udziału społeczeństwa w pracach nad miejscowym planem zagospodarowania przestrzennego, w tym przy użyciu środków komunikacji elektronicznej oraz zachowanie jawności i przejrzystości procedur planistycznych;
poprzez obwieszczenie na tablicy ogłoszeń oraz ogłoszenie w lokalnej prasie i na stronach urzędu informacji o przystąpieniu do sporządzenia miejscowego projektu zagospodarowania przestrzennego oraz możliwości składania wniosków oraz informacji o wyłożeniu projektu planu wraz z prognozą do publicznego wglądu, planowanej dyskusji publicznej i możliwości składania uwag do projektu planu i prognozy;
 - zasady projektowania uniwersalnego, uwzględniające potrzeby osób niepełnosprawnych, wynikające z Konwencji o prawach osób niepełnosprawnych, sporządzonej w Nowym Jorku dnia 13 grudnia 2006 r. (Dz.U.2012.1169).",
poprzez wskazanie na konieczność zapewnienia na poszczególnych terenach odpowiedniej liczby miejsc postojowych dla pojazdów wyposażonych w kartę parkingową;

Przy ustaleniu przeznaczenia terenu oraz określenia zasad jego zagospodarowania Wójt uwzględnił złożone do planu wnioski, uwarunkowania ekonomiczne, środowiskowe i społeczne oraz wagę interesu publicznego i prywatnego.

Z uwagi na specyfikę obszaru objętego opracowaniem przy wyznaczaniu terenów pod zainwestowanie uwzględniono część wymogów wynikających z art. 1 ust. 4 ustawy, w szczególności:

- wymóg lokalizowania nowej zabudowy mieszkaniowej w sposób umożliwiający dostęp do odpowiedniej ilości i jakości wody został zapewniony poprzez wskazanie obowiązującego sposobu zaopatrzenia w wodę, z wodociągu.
- zapewnianie rozwiązań przestrzennych, ułatwiających przemieszczanie się pieszych i rowerzystów zostało zapewnione przez dopuszczenie chodników i ścieżek rowerowych na wszystkich terenach komunikacji publicznej;
- dążenie do planowania i lokalizowania nowej zabudowy na obszarach o w pełni wykształconej zwartej strukturze funkcjonalno-przestrzennej, w granicach jednostki osadniczej zostało uwzględnione przez dopuszczenie rozwoju zainwestowania także na terenach już zainwestowanych oraz zmiany funkcji istniejących terenów na obszary przeznaczone także pod nowe inwestycje;
- dążenie do planowania i lokalizowania nowej zabudowy wzdłuż istniejących, wyposażonych w infrastrukturę techniczną, ciągów komunikacyjnych oraz obszarach w bezpośrednim sąsiedztwie istniejącego zainwestowania, poprzez planowanie zainwestowania na terenach położonych w sąsiedztwie istniejących ciągów komunikacyjnych.

Zgodność z wynikami analizy zmian w zagospodarowaniu przestrzennym gminy.

Analiza zmian w zagospodarowaniu przestrzennym gminy została przeprowadzona w ramach oceny aktualności Studium uwarunkowań i kierunków zagospodarowania przestrzennego Gminy Krośnice oraz miejscowych planów zagospodarowania przestrzennego na terenie Gminy Krośnice została opracowana i przyjęta w dniu 14 września 2016 roku Uchwałą Nr XXIV/143/2016 Rady Gminy Krośnice.

Analiza jest w trakcie opracowania.

Wpływ na finanse publiczne, w tym budżet gminy.

W planie nie przewiduje się inwestycji, które stanowiąc będą koszt dla gminy. Wystąpią natomiast przychody związane z podatkami.

Przewodniczący Rady Gminy Krośnice

Piotr Morawek